

Implementatieplan

Rabobank Pensioenfonds



Colofon

Versie, Datum: 1.1, 14 november 2024

Onze referentie: M.S./

Auteur: Marc Simon Visser

Project: Project Wtp

Naam	Samenvatting wijzigingen	Versie	Datum versie
Marc Simon Visser	Eerste concept	0.1	25 juli 2024
Marc Simon Visser	Inhoudelijke aanvullingen	0.2	15 augustus 2024
Marc Simon Visser	Op basis van commentaar en bespreking met APS	0.3	3 september 2024
Marc van Steenberg, Renze Munnik, Marc Simon Visser	Aanvullingen, suggesties en opmerkingen voor nadere uitwerking in de volgende versie, daarnaast aanpassingen op basis van commentaar.	0.4	19 september 2024
Marc Simon Visser	Aanvullingen na voorgenomen opdrachtaanvaarding	0.8	24 oktober 2024
Dorine Pellikaan	Review en aanvullingen op versie 0.8	0.9	28 oktober 2024
Marc Simon Visser	Definitieve opdrachtaanvaarding	1.0	8 november 2024
WTW	Redigeren op leesbaarheid	1.1	14 november 2024

(c) Rabobank pensioenfonds, 2024

Niets uit deze uitgave mag worden veeleenvoudigd en/of openbaar gemaakt door middel van druk, fotokopie of op welke andere wijze dan daaronder mede begrepen gehele of gedeeltelijke bewerking van het werk, zonder voorafgaande toestemming van Rabobank.

1.	Management samenvatting	5
2.	Inleiding	7
3.	Inrichting projectorganisatie en besluitvorming	8
	3.1 Inrichting projectstructuur pensioenfonds (ten behoeve van transitieperiode)	8
	3.2 Besluitvormingsproces vaststelling implementatieplan	13
4.	Risicoanalyses en beheersmaatregelen	16
	4.1 Risico's en beheersmaatregelen	16
	4.2 Oordeel op technische uitvoerbaarheid van de nieuwe Wtp-regeling	33
	4.3 Uitbestedingsrisico	39
	4.4 Risicoanalyse en beheersing financiële risico's	46
	4.5 Juridische en privacy risico's	46
	4.6 Concluderend oordeel	48
5.	Data en datakwaliteit	50
	5.1 Doorlopen fasen kader datakwaliteit	50
	5.2 Risicoanalyse datakwaliteit voor, tijdens en na de transitie	50
	5.2.1 Datakwaliteit voor invaren	50
	5.2.2 Datakwaliteit tijdens invaren	52
	5.2.3 Datakwaliteit na invaren	53
	5.3 Complexe dossiers datakwaliteit en beheersmaatregelen	53
	5.4 Risicobereidheid t.a.v. datakwaliteit	54
	5.5 Verrichte werkzaamheden	55
	5.6 Bevindingen	55
	5.7 Nog te verrichten werkzaamheden	59
	5.8 Vóór invaarmoment: rapportage externe accountant	59
	5.9 Na invaarmoment: onderzoek externe accountant	60
	5.10 Omgang datakwaliteit na invaarmoment	60
	5.11 Omgang verwerking terugwerkende kracht pensioenmutaties	60
6.	Invaren	61
7.	Transitie-ftk en overbruggingsplan	70
8.	Transitieplan (in hoofdlijnen)	71
A.	Bijlagen	75
	A.1. Basis uitvoerbaarheidstoets	75

A.2. Juridische check	75
A.3. Plausibiliteit	75
A.4. Concept pensioenreglement	75
A.5. Beoordeling evenwichtigheid van de opdracht	75
A.6. (Onder-)uitbestedingen Achmea IM	75
A.7. Methodiek vullen bij toetreding tot het collectief	76
A.8. Adviesaanvraag VO	77

1. Management samenvatting

Het implementatieplan is een verplicht document dat wordt aangeleverd bij DNB ter onderbouwing van de transitie naar een Wtp-regeling. Dit document gaat over de technische en inhoudelijke kant van de implementatie, maar ook over onderwerpen als governance-structuur, besluitvormingsproces en datakwaliteit. Het wettelijke communicatieplan is integraal onderdeel van dit implementatieplan en wordt gelijktijdig met het implementatieplan ingediend bij de AFM.

Opzet van het implementatieplan

RPF heeft gekozen voor een opzet van het implementatieplan in lijn met de guidance vanuit DNB. Dit betekent dat de voorgeschreven onderwerpen in aparte hoofdstukken worden besproken. De laatste versie van de guidance is hier te vinden: [Good Practice: Inhoudsopgave implementatieplan pensioenfonds \(dnb.nl\)](#).

Status van het implementatieplan (definitieve opdrachtaanvaarding)

Het implementatieplan dat nu voor u ligt, is geschreven in aanloop naar de definitieve opdrachtaanvaarding. Dit betekent dat alle besluiten, processen en opinies zijn meegenomen die nodig zijn voor het besluit tot definitieve opdrachtaanvaarding.

Belangrijkste punten uit de verschillende hoofdstukken

Om inzicht te geven in de onderwerpen die worden behandeld in dit document, wordt hieronder kort de inhoud en conclusie van ieder hoofdstuk beschreven. Nadere details en onderbouwing zijn te vinden in de betreffende hoofdstukken en/of bijlagen.

- *Inleiding*
De inleiding licht de gekozen structuur van het implementatieplan toe. Deze is overgenomen van de good practice die is gepubliceerd door DNB.
- *Projectorganisatie en besluitvorming*
Dit hoofdstuk gaat in op de stakeholders, de governance-structuur van het project en de geformuleerde mijlpalen.

De projectstructuur en stakeholderanalyse geven inzicht in de rollen en taken van de verschillende betrokkenen. In voorbereiding op de (voorgenomen) opdrachtaanvaarding zijn alle stakeholders voldoende geïnformeerd. De routekaarten geven inzicht in de mijlpalen die behaald moe(s)ten worden.

- *Risicoanalyses en beheersmaatregelen*
In dit hoofdstuk worden risico's beschreven en op waarde geschat en worden beheersmaatregelen omschreven.

De risicoanalyses en beheersmaatregelen maken integraal onderdeel uit van de projectmatige aanpak. Bij de start van het project is een RSA uitgevoerd, die maandelijks wordt geëvalueerd binnen het projectteam. Daarnaast is een ERB uitgevoerd ter voorbereiding op de (voorgenomen) opdrachtaanvaarding. Deze ERB wordt afgerond bij de definitieve opdrachtaanvaarding. Dan worden ook de opinies van de sleutelfunctiehouders en de reacties daarop, toegevoegd.

De nieuwe pensioenregeling is beschreven in:

- Het kenmerkendocument met detailuitwerking van de afspraken van cao-partijen
- De Producten en Diensten Catalogus (PDC).

APS kan de beschreven regeling en uitvoeren. Zij hebben geen blokkerende zaken in het kenmerkendocument gesignaleerd.

- *Data en datakwaliteit*

Voor het invaren in het nieuwe pensioenstelsel is onze datakwaliteit van essentieel belang. De Pensioenfederatie heeft het kader datakwaliteit opgesteld waarmee pensioenfondsen op een consistente en aantoonbare manier de datakwaliteit kunnen onderbouwen en borgen. Het datakwaliteit onderzoek van RPF is gedaan volgens dit kader.

Het besluit dat de datakwaliteit voldoende is om in te kunnen varen, is genomen tijdens de vergadering van 24 september 2024 naar aanleiding van de opgestelde rapportages en opinies van de sleutelfunctiehouders.

- *Invaren*

Een belangrijk onderdeel van het transitieplan is het verzoek om de opgebouwde aanspraken en rechten in te varen in de Wtp-regeling. Deze omzetting is eenmalig en de gemaakte afspraken moeten door RPF worden beoordeeld op evenwichtigheid. Daarbij heeft het bestuur zich de volgende vraag gesteld: Kunnen we alle deelnemers uitleggen hoe en waarom de verdeling is gemaakt en waarom dit evenwichtig is?

Het verzoek tot invaren is naar inzicht van RPF evenwichtig voor alle deelnemers. Nadere details worden toegelicht in het invaarsjabloon dat wordt ingevuld op basis van de (voorgenomen) opdrachtaanvaarding en onderliggende analyses. Het invaarsjabloon maakt onderdeel uit van de definitieve opdrachtaanvaarding. Het wordt samen met het implementatieplan ingediend bij DNB.

- *Transitie-ftk en overbruggingsplan*

RPF zal in 2024 geen gebruik maken van het transitie-ftk. Dit besluit kan jaarlijks worden heroverwogen, maar het bestuur concludeert dat de redenen die hebben geleid tot niet toetreden tot het transitie-ftk, nog steeds gelden en naar verwachting ook leidend zijn bij eventuele heroverweging.

- *Transitieplan (in hoofdlijnen)*

Het transitieplan is geschreven door de werkgever Rabobank en onderschreven door de sociale partners en overige aangesloten werkgevers.

Het transitieplan vormt de basis voor de opdrachtaanvaarding. Naast de beschrijving van de afspraken tussen sociale partners, zijn ook doelstellingen voor de transitie opgenomen en onderbouwingen voor de evenwichtigheid van de gemaakte voorrangregels. RPF heeft een eigen afweging gemaakt met betrekking tot de evenwichtigheid voor doelgroepen en leeftijdscohorten. RPF heeft hierbij kunnen bouwen op de basis die werd gelegd door de sociale partners.

Vervolg

Na de definitieve opdrachtaanvaarding worden tot aan de uiteindelijke implementatie de volgende stappen genomen:

- Nadere invulling lifecycles (details beleggingsportefeuille).
- Nadere invulling financiële opzet (o.a. vaststelling tarieven, hoogte reserves).
- Vastlegging afspraken in pensioenreglement, uitvoeringsovereenkomst, ABTN en overeenkomsten met uitbestedingspartijen.
- Voorafgaand aan go/no go moment: vaststellen dat implementatie voldoende is voorbereid door AIM en APS en de transitie kan plaatsvinden, met expliciete aandacht voor inrichting van het koppelvlak.

2. Inleiding

De guidance vanuit DNB schrijft geen verplichte volgorde van onderwerpen voor, maar geeft aan wat 'good practice' is voor de indeling van het implementatieplan. Als handvat voor de sector geeft DNB een voorbeeld-inhoudsopgave voor een implementatieplan van een pensioenfonds. Dit bevat de wettelijk voorgeschreven onderdelen en additionele elementen die naar het oordeel van DNB goed in een implementatieplan passen.

DNB geeft mee dat het implementatieplan op compacte en zorgvuldige wijze de essentie van analyses en besluiten moet beschrijven en dat niet alle inhoudelijke details hoeven worden opgenomen. Hiervoor kan worden verwezen naar bijlagen. Deze zullen we daarom toevoegen bij de indiening bij DNB.

Als onderdeel van het implementatieplan maken pensioenfondsen ook een wettelijk communicatieplan. Dit plan wordt bij de AFM ingediend, tegelijk met het indienen van het implementatieplan bij DNB. De AFM houdt toezicht op het wettelijk communicatieplan en de informatieverstrekking aan pensioen- en aanspraakgerechtigden tijdens de transitie.

De hoofdstukindeling die we volgen in dit implementatieplan is overgenomen uit de good practice van DNB en omvat de volgende hoofdstukken;

- 3 Inrichting projectorganisatie en besluitvorming
 - 3.1 Inrichting projectstructuur pensioenfonds (transitieperiode)
 - 3.2 Besluitvormingsproces vaststelling implementatieplan
- 4 Risicoanalyses en beheersmaatregelen
 - 4.1 Risico's en beheersmaatregelen
 - 4.2 Oordeel op technische uitvoerbaarheid van de nieuwe Wtp-regeling
 - 4.3 Uitbestedingsrisico
 - 4.4 Risicoanalyse en beheersing financiële risico's
 - 4.5 Juridische en privacy risico's
 - 4.6 Concluderend oordeel
- 5 Data en datakwaliteit
- 6 Invaren
- 7 Transitie-ftk en overbruggingsplan
- 8 Transitieplan (in hoofdlijnen)

De aanvullende opmerkingen die DNB maakt met betrekking tot het implementatieplan en bovenstaande onderwerpen, zijn bij ieder van deze hoofdstukken toegevoegd en worden als leidraad gebruikt bij de verdere invulling. Daarbij houden we uiteraard rekening met de specifieke kenmerken van zowel Rabobank Pensioenfonds als onze uitbestedingspartners.

Mocht u alleen interesse hebben in de belangrijkste hoofdpunten, dan verwijzen we naar de hiervoor opgenomen management samenvatting en anders veel leesplezier.

Conclusie inleiding

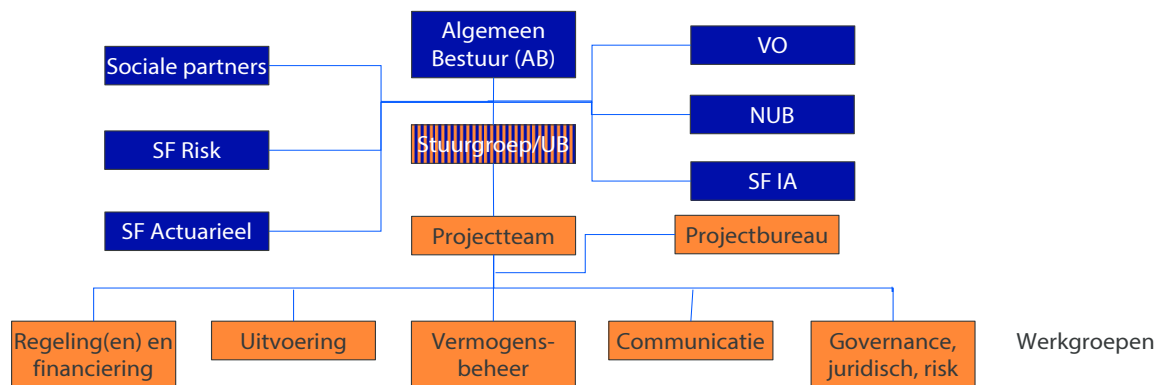
RPF volgt bij de indeling en uitwerking de good practice implementatieplan, zoals deze is gedeeld door DNB.

3. Inrichting projectorganisatie en besluitvorming

In het projectplan zijn voorafgaand aan de start van het transitieproject de organisatie en betrokken stakeholders in kaart gebracht. De belangrijkste passages nemen we hier over, om inzicht te bieden in de projectorganisatie en de vormgeving van de besluitvorming. De teksten zijn zelfstandig leesbaar zonder noodzaak om het projectplan te bestuderen. De inrichting van de projectorganisatie is sinds het opstellen van het projectplan slechts op enkele punten gewijzigd. Het gaat voornamelijk om het toevoegen van het niet uitvoerend bestuur (NUB) als gremium dat toeziet op het besluitvormingsproces en enkele personele wijzigingen in de projectorganisatie.

3.1 Inrichting projectstructuur pensioenfonds (ten behoeve van transitieperiode)

Bij de projectopzet is in onderling overleg besloten om de volgende interne projectstructuur voor Rabobank pensioenfonds te hanteren:



Het AB is verantwoordelijk voor de uiteindelijke besluitvorming met betrekking tot de interne organisatie, opdracht aanvaarding en vervolgens de implementatie. Daaronder is een stuurgroep ingericht voor strategische aansturing en een projectteam voor de dagelijkse aansturing van het project met mandaat voor eenvoudige beslissingen. Daarnaast informeert de stuurgroep regelmatig het verantwoordingsorgaan en de sleutelfunctiehouders over de voortgang en inhoudelijke discussiepunten. Het projectteam wordt ondersteund door het projectbureau en verschillende werkgroepen met inhoudelijke specialisten. De werkgroepen bereiden de benodigde besluiten voor op basis van onderzoek, berekeningen en analyses. Via de stuurgroep worden inzichten, analyses, wensen en eisen gedeeld met de sociale partners. Iedere stakeholder draagt de eigen verantwoordelijkheid en wint waar nodig advies in.

Naast de interne projectstructuur is ook met de uitbestedingspartners Achmea IM (AIM) en Achmea Pensioen Services (APS) een projectstructuur ingericht, bestaande uit een projectgroep en een stuurgroep.

We gaan in dit hoofdstuk ook dieper in op enkele specifieke onderwerpen die eerder zijn beschreven in het projectplan:

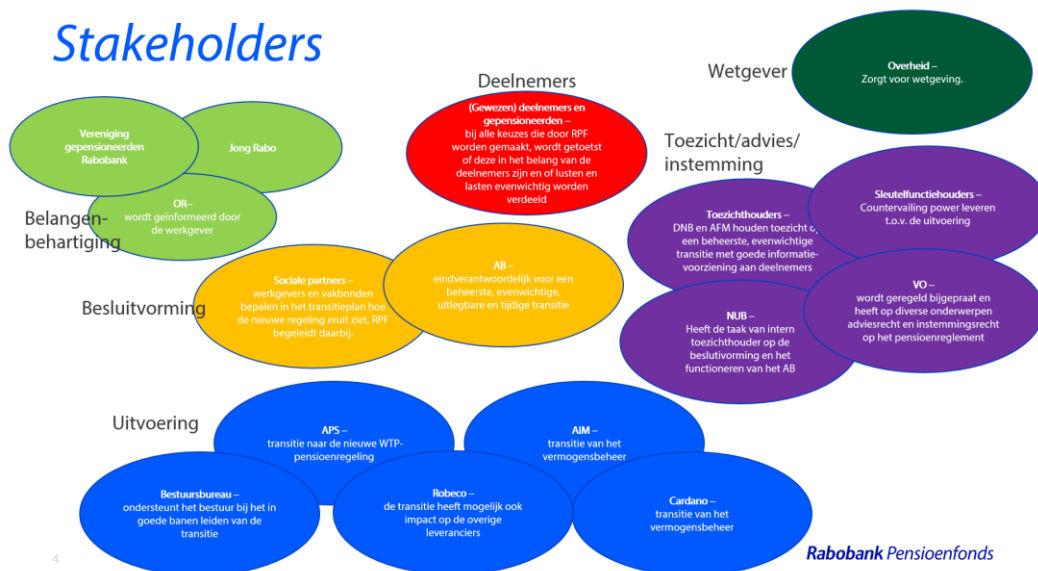
- Samenstelling projectteam
- Gremia en achterbannen
- Grove schets mijlpalen
- Vervolgstappen tot aan daadwerkelijke transitie en daaropvolgende uitvoering

Samenstelling projectteam

Het projectteam wordt gevormd door de inhoudelijk verantwoordelijke uitvoerend bestuurder (UB), werkgroepleden van het bestuursbureau en het projectbureau. Het projectteam bespreekt met elkaar de voortgang van de verschillende werkgroepen. Daarnaast worden de opgeleverde stukken inhoudelijk beoordeeld op kwaliteit, voordat ze naar de stuurgroep worden gestuurd. Binnen het projectteam is ook voortdurende aandacht voor de risico's van het project en wordt de risicoanalyse regelmatig geüpdatet. Het projectteam komt iedere week op maandagmiddag (digitaal) bij elkaar om de voortgang en de aandachtspunten met elkaar te bespreken.

Gremia en achterbannen

Het pensioenakkoord is gesloten tussen verschillende partijen en met inbreng van vele experts, dit heeft geleid tot de invoering van de Pensioenwet per 1 juli 2023. De verdere uitwerking van Wtp-regelingen zal plaatsvinden op decentraal niveau. Hierdoor is het van belang om alle stakeholders te betrekken bij het transitieproject. De volgende stakeholders zijn betrokken bij de regeling die Rabobank pensioenfondsvoornemens is uit te voeren:



De stakeholders zijn op verschillende manieren betrokken bij de transitie. We zullen kort de rollen en verantwoordelijkheden beschrijven van alle stakeholders.

- **Wetgever**
De wetgever legt de kaders voor de transitie vast en geeft sturing aan de invulling.
- **Werkgevers (Rabobank)**
De werkgevers (met als onderhandelingspartner Rabobank) vormen samen met de vakorganisaties de 'sociale partners'. Deze partijen zijn primair verantwoordelijk voor het ontwerpen van het nieuwe pensioencontract. Ten eerste bepalen ze de gewenste pensioenambitie, risicobereidheid en premie-inleg. Daarnaast nemen ze besluiten over de inrichting en uitvoering van het nieuwe pensioencontract en de eventuele compensatie. De afspraken zijn beschreven in het transitieplan en zullen worden vastgelegd in de cao en de uitvoeringsovereenkomst.
- **Vakorganisaties**
De vakorganisaties vormen samen met de werkgever(s) de 'sociale partners'. Deze partijen zijn primair verantwoordelijk voor het ontwerpen van het nieuwe pensioencontract. Ten eerste bepalen ze de gewenste pensioenambitie, risicobereidheid en premie-inleg. Daarnaast nemen ze besluiten over de inrichting en uitvoering van het nieuwe

pensioencontract en de eventuele compensatie. De afspraken zijn beschreven in het transitieplan en zullen worden vastgelegd in de cao en de uitvoeringsovereenkomst. Daarnaast zullen de vakorganisaties moeten worden gesteund door hun achterban. Zij hebben voorafgaand aan het definitief afronden van het transitieplan hun leden geconsulteerd.

- *Belangenbehartiging (OR, vereniging gepensioneerden en oud-medewerkers, JongRabo)*
De vakorganisaties onderhandelen namens de (actieve) deelnemers over de vormgeving van het nieuwe pensioencontract. De OR heeft geen directe invloed op de cao en pensioenafspraken en wordt tijdens reguliere overleggen met de werkgever op de hoogte gesteld van de voortgang en implementatie. Op dezelfde wijze zijn de vereniging van gepensioneerden en oud-medewerkers (hierna; VG Rabobank) en vertegenwoordigers van JongRabo geïnformeerd over de voortgang, inhoud van de discussie en basis voor de besluitvorming. Door deze partijen al aan te haken gedurende het ontwerpproces, konden inhoudelijke discussies direct worden gevoerd. Dit heeft geleid tot een gedragen eindresultaat. De VG Rabobank heeft eigen position papers gepresenteerd en besproken met de sociale partners. Zij hebben ook invulling gegeven aan het hoorrecht en hiervan verslag gedaan.
- *Deelnemers*
Hoewel het nieuwe pensioencontract is ontworpen om de deelnemer centraal te stellen, is in het proces geen directe rol weggelegd voor de deelnemers. Ze zijn en zullen goed worden geïnformeerd over het proces en de impact voor hun persoonlijke situatie. In ieder geval is gedurende het ontwerpproces een uitvraag gedaan naar de risicobereidheid en het kennisniveau (nul-meting communicatieplan) van de deelnemers. Deze uitvraag vormt de basis voor de risicohouding die is vastgesteld en voor het communicatieplan. Met betrekking tot invaren van opgebouwde rechten, heeft de deelnemer geen individueel bezwaarrecht.
- *Algemeen bestuur (AB)*
RPF is de uitvoerder van het huidige pensioencontract PR2023 voor Rabobank. Afhankelijk van de keuzes die sociale partners maken, moet de pensioenuitvoering gereed gemaakt worden voor het nieuwe pensioencontract. RPF toetst voorafgaand aan de opdrachtaanvaarding of de gemaakte afspraken haalbaar en uitvoerbaar zijn. Daarnaast heeft RPF gefungeerd als 'sparring partner' voor de sociale partners bij het maken van keuzes voor het nieuwe pensioencontract, mede door het maken van berekeningen en analyses. RPF heeft input verstrekt op de verschillende onderwerpen, zal de gemaakte afspraken vastleggen en informeert de deelnemers.
- *Verantwoordingsorgaan (VO)*
Het verantwoordingsorgaan heeft de taak om het bestuur te controleren bij de uitvoering van haar taken. Daarnaast heeft het VO in dit project een aanvullende wettelijke taak. Voor de overstap naar een nieuw pensioenstelsel is er door de wetgever voor gekozen om, in plaats van een individueel bezwaarrecht, versterkte collectieve bevoegdheden toe te kennen aan het verantwoordingsorgaan. Via dit versterkte adviesrecht krijgen deelnemers en pensioengerechtigden (indirect) inspraak op het besluit om bestaande pensioenen over te dragen naar het nieuwe pensioencontract. Daarnaast is de risicohouding vastgesteld na overleg met het VO.
- *Niet uitvoerend bestuur (NUB)*
Het NUB heeft de taak om het AB te controleren op de besluitvorming en het functioneren. Daarnaast heeft het interne toezicht in dit project een aanvullende wettelijke taak. Het besluitvormingsproces moet voorafgaand aan de definitieve besluitvorming getoetst worden door het interne toezicht.

- *DNB*
DNB is als extern toezichthouder betrokken bij het project en beoordeelt de melding tot invaren. Aangezien de gehele pensioensector deze ingrijpende transitie moet maken, kijkt DNB scherp naar 'best practices' en zal DNB de vinger aan de pols houden bij alle partijen. Door middel van generieke uitvragen en specifieke interviews blijft DNB op de hoogte van de planning en voortgang.
- *AFM*
De AFM let als extern toezichthouder voornamelijk op communicatie richting de deelnemers en beoordeelt het wettelijk communicatieplan behorende bij dit implementatieplan.
- *Sleutelfunctiehouders*
De sleutelfunctiehouders fungeren als interne toezichthouders op de focusgebieden risk, actuarieel en internal audit. Zij zorgen voor 'countervailing power' ten opzichte van de uitvoering en besluitvorming. De sleutelfunctiehouders zijn en worden direct betrokken bij een verscheidenheid aan onderwerpen, waarbij de richtlijnen worden gehanteerd die zijn beschreven door DNB.
- *Pensioenadministratie (APS)*
APS zal de uiteindelijke keuzes met betrekking tot de pensioenregeling en het invaren moeten doorvoeren in hun administratiesysteem en in de communicatie richting de deelnemers. APS geeft inzicht in de (on)mogelijkheden die zij ziet en geeft een goede inschatting van de doorlooptijd voor de implementatie bij verschillende keuzes. Vanwege de keuze voor een pensioenregeling met individuele keuzes, is de interface tussen werkgevers en pensioenfondsen en uitbestedingspartijen essentieel voor het tijdig en correct beleggen van de maandelijkse premies. APS richt samen met AIM een koppelvlak in voor de uitwisseling van gegevens.
- *Vermogensbeheer (AIM)*
De vermogensbeheerder zal de uiteindelijke keuzes met betrekking tot beleggingsbeleid en toedeling van kapitalen aan individuen, moeten doorvoeren in de beleggingsadministratie. AIM richt samen met APS een koppelvlak in voor de uitwisseling van gegevens.
- *Leverancier pensioenplanner (APS)*
APS zal, in de implementatiefase, de gemaakte keuzes moeten doorvoeren in de pensioenplanner en ondersteunende communicatie richting de deelnemers. APS geeft inzicht in de (on)mogelijkheden die zij ziet en zal een goede inschatting geven van de doorlooptijd voor de implementatie bij verschillende keuzes. Dit gaat spelen rond de tijd van de definitieve invoering van de nieuwe pensioenregeling.
- *Andere uitbestedingspartners*
Deze partijen zullen in de implementatiefase de uiteindelijke keuzes moeten doorvoeren in de operationele uitvoering. Deze partijen moeten voor het implementatieplan een goede inschatting geven van de benodigde aanpassingen.
- *Bestuursbureau*
De medewerkers van het bestuursbureau ondersteunen de bestuurders van RPF bij de werkzaamheden en implementatie van afspraken, bereiden besluitvorming voor en stemmen af met uitbestedingspartijen.

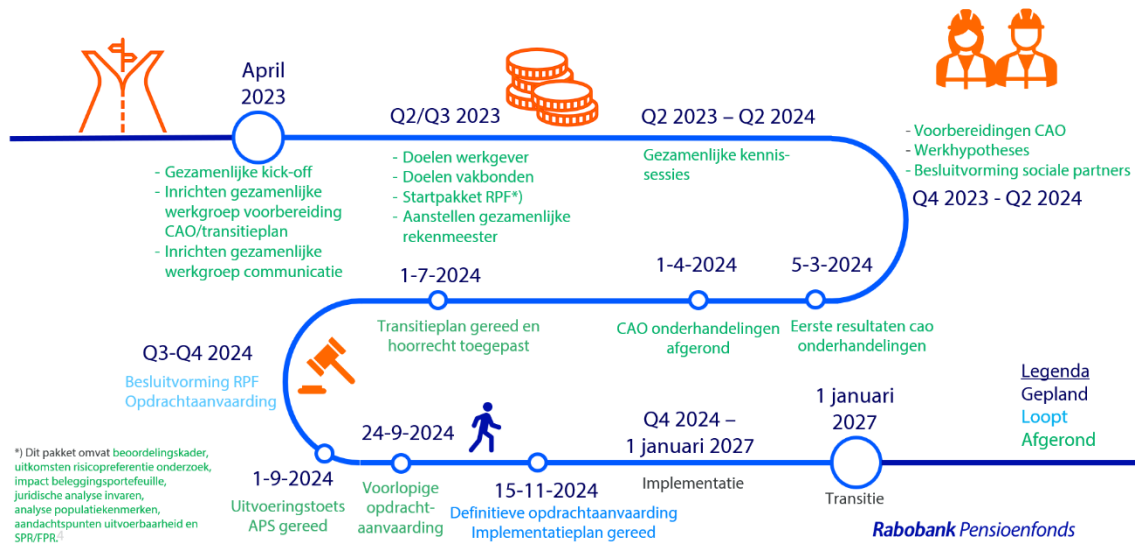
Grove schets mijlpalen

In het projectplan hebben we vier fases opgenomen voor het gehele project Wtp, daarbij hebben we ook mijlpalen geformuleerd die we hanteren voor het monitoren van de voortgang van het project. We beperken ons in dit document tot het benoemen van de hoofdfases en een verwijzing naar de routekaarten van het gezamenlijke proces en het bestuurlijke proces. De hoofdfases zijn:

- Oriëntatie- en verkenningfase
- Besluitvormingsfase
- Implementatiefase
- Uitvoering- en compensatiefase

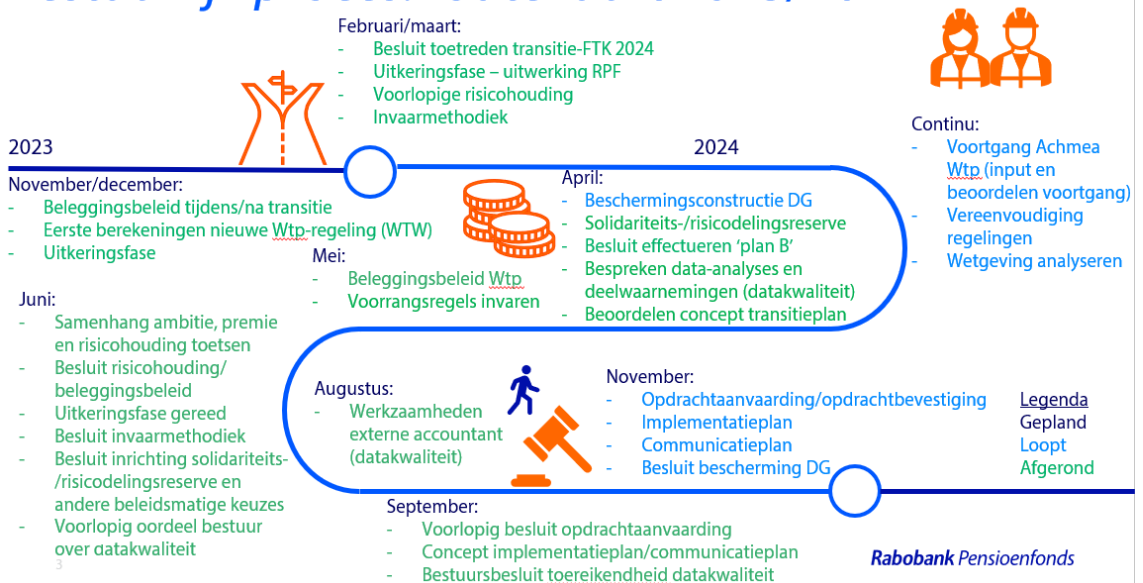
Routekaart gezamenlijk proces (14 november 2024):

De detaillering gezamenlijke routekaart



Routekaart bestuurlijk proces (14 november 2024):

Bestuurlijk proces: routekaart 2023/2024



Vervolgstappen tot aan daadwerkelijke transitie en daaropvolgende uitvoering

Zoals hierboven beschreven liggen de implementatiefase en de uitvoering- en compensatiefase (gedeeltelijk) na het indienen van dit implementatieplan. Dit betekent dat het monitoren en behalen van de bijbehorende mijlpalen plaats gaat vinden na indiening van dit implementatieplan bij DNB. De vervolgstappen zullen we doorlopen om te komen tot succesvolle afronding van de transitie en daaropvolgende uitvoering van de nieuwe Wtp-regeling.

3.2 Besluitvormingsproces vaststelling implementatieplan

Met betrekking tot het vaststellen van dit document behandelen we de volgende onderwerpen:

- Beschrijving van het doorlopen besluitvormingsproces
- Oordeel van het bestuur
- Opinions van sleutelfunctiehouders, advies van verantwoordingsorgaan en oordeel van intern toezicht

Beschrijving van het doorlopen besluitvormingsproces

De projectstructuur en stakeholderanalyse uit paragraaf 3.1 zorgt voor inzicht in de rollen en taken van de verschillende betrokkenen. In voorbereiding op de (voorgenomen) opdrachtaanvaarding zijn alle stakeholders voldoende geïnformeerd. De routekaarten zorgen voor inzicht in de mijlpalen die behaald moeten worden.

Het besluitvormingsproces voor het vaststellen van het implementatieplan bestaat uit verschillende fases behorende bij het verloop van de opdrachtaanvaarding. In voorbereiding op het voorgenomen besluit tot opdrachtaanvaarding, is een concept implementatieplan opgesteld. Dit implementatieplan bevatte alle inhoudelijke informatie die tot het moment van het voorgenomen besluit bekend was. De sleutelfunctiehouders zijn weliswaar betrokken bij de voorbereiding van het concept, maar hun formele opinie is pas gevraagd bij deze definitieve versie. Het verantwoordingsorgaan en intern toezicht (NUB) hebben een oordeel gegeven op basis van de adviesaanvraag, het doorlopen proces en de vastlegging van het voorgenomen besluit tot opdrachtaanvaarding. Hun oordelen zijn verwerkt in deze definitieve versie van het implementatieplan. Het implementatieplan zal worden vastgesteld bij de definitieve opdrachtaanvaarding en voorafgaand aan de indiening bij DNB (en AFM).

Tot slot willen we benadrukken dat de onderwerpen die worden behandeld in het implementatieplan grote overlap hebben met het besluitvormingsdocument dat is gebruikt voor de (voorgenomen) opdrachtaanvaarding. Het implementatieplan is een van de vele bijlagen bij het besluitvormingsdocument. Het besluitvormingsdocument voegen we bewust niet toe als bijlage, maar zal wel ter beschikking worden gesteld aan DNB om het besluitvormingsproces te kunnen beoordelen.

Oordeel van het bestuur

Het oordeel van het bestuur is voorbereid door het doorlopen van de eerder beschreven routekaarten. Het uiteindelijke besluit is tot stand gekomen op basis van een intensieve voorbereiding met themasessies, klankbordgroepen en genomen deelbesluiten conform het BOB model in AB-vergaderingen. Op 24 september 2024 heeft het bestuur van RPF het besluitenomen om de opdracht tot uitvoeren van de pensioenregeling te aanvaarden zoals die door de sociale partners in het transitieplan is beschreven. Omdat onderdelen van het besluit voor advies aan het verantwoordingsorgaan moesten worden voorgelegd, betrof dit een voorgenomen besluit. Na kennisneming van het advies van het verantwoordingsorgaan en het oordeel van het NUB op het doorlopen proces, is op 15 november 2024 het definitieve besluit tot opdrachtaanvaarding genomen.

Het besluit tot opdrachtaanvaarding omvat:

- Aanvaarding van de door sociale partners in opdracht gegeven pensioenregeling;
- Aanvaarding van de door sociale partners voorgestelde voorrangregels en het bijbehorende inbaarverzoek;

- Aanvaarding van het door sociale partners gedane verzoek tot initiële vulling van de risicodelingsreserve;
- Beoordeling van de kwaliteit van de data in de pensioenadministratie als voldoende in het kader van invaren;
- Vaststelling van de door sociale partners, RPF en APS vastgestelde hoofdlijnen van de financiële opzet.

Oordeel sleutelfunctiehouder risicobeheer (samenvatting)

Het proces om te komen tot het implementatieplan is planmatig verlopen in lijn met de planning (routekaart) en het besluitvormingsproces zoals beschreven in paragraaf 3.1 en 3.2 van dit plan. De sleutelfunctie risicobeheer is gedurende dit hele proces betrokken geweest; de vervuller bij de diverse voorbereidingen door het bestuursbureau uitvoerend bestuur en de houder bij het tussentijds beoordelen van voorgenomen besluiten en het opstellen van opinies.

De risicoparagraaf in het implementatieplan is zeer gedegen uitgewerkt en geeft uitgebreid inzicht in de risico's die onderkend zijn en de mate van beheersing.

De volledige tekst is besproken in de AB-vergadering van 15 november 2024 en is daarna opgenomen in het besluitvormingsdocument met betrekking tot de opdrachtaanvaarding.

Advies van het VO (samenvatting)

Het VO heeft op het verzoek van het AB een advies uitgebracht. Dit is een unaniem positief advies. De Wtp geeft het VO behalve haar reguliere bevoegdheden een verzaamd adviesrecht. Die omstandigheid, samen met de complexe veranderingen, hebben het VO ertoe gebracht om voor het uit te brengen Wtp-advies enkele normen vast te stellen als leidraad voor toetsing.

Het VO constateert dat het voorgenomen besluit van het AB voldoet aan normen die zowel de sociale partners, het fonds zelf en ook het VO daaraan stellen.

Het VO heeft ook enkele aandachtspunten meegegeven voor het vervolgtraject.

Het advies en de reactie vanuit het AB zijn besproken in de AB-vergadering van 15 november 2024 en opgenomen in het besluitvormingsdocument met betrekking tot de opdrachtaanvaarding.

Reactie AB op het advies van het VO

Het bestuur heeft het VO hartelijk bedankt voor de werkzaamheden, de aanvullende vragen, het prettige overleg en uiteraard het uitgebrachte en goed gestructureerde en onderbouwde advies over dit complexe onderwerp.

De geformuleerde aandachtspunten zijn herkenbaar voor het AB, in de formele beantwoording richting het VO wordt ingegaan op deze aandachtspunten.

De reactie vanuit het AB is besproken in de AB-vergadering van 15 november 2024 en opgenomen in het besluitvormingsdocument met betrekking tot de opdrachtaanvaarding.

Oordeel NUB

Het NUB beoordeelt de opzet van het projectplan Wtp als goed en constateert dat het bestuur heeft gewerkt conform deze opzet. Het NUB vindt dat het bestuur een open en kritische houding heeft laten zien tijdens het Wtp-proces, waardoor het bestuur verbeteringen en suggesties snel heeft opgepakt. Het werken met een gestructureerd projectplan heeft het bestuur geholpen om de planning te volgen en oog te hebben voor verbeteringen die nodig zijn voor een juiste

werking. Tevens is tijd geïnvesteerd in het kennisniveau en een constructieve werkrelatie met alle stakeholders.

Het NUB geeft daarnaast aan dat het bestuur een compliment verdient, omdat de dagelijkse bedrijfsvoering gedurende het intensieve Wtp-project goed is blijven lopen. De verdeling tussen de zogenoemde *run and change* kant van RPF is goed in balans gebleven.

Conclusie inrichting projectorganisatie en besluitvorming

De projectstructuur en stakeholderanalyse zorgt voor inzicht in de rollen en taken van de verschillende betrokkenen. In voorbereiding op de (voorgenomen) opdrachtaanvaarding zijn alle stakeholders voldoende geïnformeerd. De routekaarten zorgen voor inzicht in de mijlpalen die behaald moeten worden. Op 15 november heeft RPF – op basis van opinies van sleutelfunctiehouders, advies van het VO en oordeel van intern toezicht – een definitief besluit tot opdrachtaanvaarding genomen.

4. Risicoanalyses en beheersmaatregelen

In dit hoofdstuk worden risico's beschreven, op waarde geschat en worden beheersmaatregelen benoemd. Waar nodig, wordt expliciet aandacht besteed aan het (tijdelijk) beheersen van meerdere pensioenomgevingen. De resterende risico's worden afgezet tegen de risicobereidheid van RPF om vast te stellen of aanvullende maatregelen gewenst zijn.

4.1 Risico's en beheersmaatregelen

Bij aanvang van het project Wtp zijn twee dagdelen georganiseerd met zowel aanwezigen vanuit het projectteam als onze uitbestedingspartners. In deze workshops zijn aan de hand van verschillende scenario's en perspectieven een groot aantal potentiële risico's in kaart gebracht.

Scenario's	Perspectieven
<ul style="list-style-type: none">• Nieuwe regeling bij RPF – wel invaren• Nieuwe regeling bij RPF – niet invaren• Nieuwe regeling niet bij RPF – maar wel mogelijkheid om pensioen in te kopen bij RPF	<ul style="list-style-type: none">• Externe omgeving: wetgever, sociale partners/werkgever• Fonds: bestuur en besluitvorming• Uitvoering: uitbestedingspartners, datakwaliteit, systemen• Project: scope en projectmanagement

In lijn met de risicomanagementaanpak van het fonds is voor alle geïdentificeerde risico's de kans en impact gescoord voor het brutorisico (zonder beheersing). Vervolgens is in kaart gebracht welke beheersmaatregelen er momenteel zijn om het risico te mitigeren, en is per risico de kans en impact gescoord voor het nettorisico (na beheersing). De nettorisico's zijn afgezet tegen de risicobereidheid van het fonds. Daar waar het nettorisico de bereidheid overschrijdt hebben we bepaald welke additionele maatregelen gewenst zijn om het risico (voor zover mogelijk) terug te brengen binnen de risicobereidheid.

Na het prioriteren van de belangrijkste risico's hebben we een risicodashboard opgezet dat is opgenomen in de maandelijkse voortgangsrapportage. In dit dashboard wordt vastgelegd welke risico's buiten de bereidheid vallen en welke in de buurt van de bereidheid komen, inclusief de update ten opzichte van de vorige maand. Op deze manier is voor alle stakeholders inzichtelijk wat de belangrijkste risico's zijn.

De werkgroepen beoordelen minimaal maandelijks of de vastlegging van de risico's (bruto en netto kans en impact) nog actueel is. Daarnaast kijken zij of er wijzigingen zijn (of moeten komen) in de (effectiviteit van de) beheersing en werken het RSA-overzicht daarop bij. Ook worden eventuele nieuw geïdentificeerde risico's toegevoegd of risico's verwijderd die niet meer van toepassing zijn. In het projectteam wordt maandelijks de actuele stand van zaken besproken en wordt geëvalueerd of er vanuit het bredere perspectief aanvullende beheersmaatregelen nodig zijn. Het onderliggende document dat hiervoor wordt gebruikt als basis, wordt regelmatig aangepast en actief aangevuld en bijgesteld door de verschillende werkgroepen en de eerstelijns risicomanager.

Na de initiële risicobeoordeling zijn nog verschillende andere, specifieke risicobeoordelingen uitgevoerd op de volgende gebieden:

- Plan B¹ (21 risico's)
- Het concept transitieplan (19 risico's)

¹ Plan B is een risicomitigerende maatregel die is genomen om een mogelijke uitwijk te hebben naar een andere pensioenuitvoerder, mocht blijken dat APS niet of niet tijdig de pensioenadministratie en bijbehorende functionaliteit kan leveren.

- Het communicatieplan (17 risico's)
- Het wijzigen van de transitiedatum naar 1-7-2026 of 1-1-2027 (11 risico's)

Ook hiervoor is de reguliere werkwijze voor het beoordelen van de risico's gevolgd (bruto, beheersing, netto, vervolgcacties). De bevindingen zijn verwerkt in het RSA-overzicht.

Onderstaand is de actuele status van het risico dashboard opgenomen (14 november 2024).

Risico dashboard

Dashboard Wtp totaal			
	7-okt	4-nov	
Externe omgeving			
Late en/of wijzigende wet- en regelgeving	🟡	🟡	
Niet eens met regeling	🔴	🔴	
Toezicht onduidelijk	🟡	🟡	
(Forse) daling dekingsgraad	🔴	🔴	
Sociale partners herzien keuzes			
Uitspraak rechter tegen WTP	🟡	🟡	
Onvoldoende draagvlak deelnemers	🟡	🟡	
DLL en/of BPD komen met afwijkend transitieplan/regeling	🔴	🔴	
DLL en/of BPD gaat niet invaren	🔴	🔴	
Deelnemers oneens met de verdeling van vermogen	🟡	🟡	
Fonds			
Hoge kosten transitie	🟡	🟡	
Onvoldoende kennis	🟡	🟡	
Stapelrisico en druk bestuurders	🟡	🟡	
Te lange doorlooptijd besluitvorming	🟡	🟡	
Stakeholders en fonds niet op één lijn.	🟡	🟡	
Onvoldoende integrale besluitvorming	🟡	🟡	
Suboptimaal beleggingsbeleid	🟡	🟡	
0,3% ontoereikend om geheel evenwichtig te maken	🟡	🟡	
Uitvoering			
Onvoldoende datakwaliteit	🟡	🟡	
Run vs change	🟡	🟡	
IT implementatie	🟡	🟡	
Unitizen	🟡	🟡	
Twk-mutaties	🟡	🟡	
Koppeling pensioenbeheer en vermogensbeheer	🟡	🟡	
Moelijk uitlegbare materie	🟡	🟡	
Deelnemer onvoldoende meegenomen	🟡	🟡	
Stapelrisico planning uitbestedingspartijen	🔴	🔴	
Complexiteit invaren	🔴	🔴	
Operationele reserve is ontoereikend.	🟡	🟡	
Ambitie sociale partners niet behaald	🟡	🟡	
DG komt onder de 105% op invaarmoment	🔴	🔴	
APS kan regeling niet uitvoeren	🟡	🟡	
Project			
Onvoldoende zicht op afhankelijkheden	🟡	🟡	
Scope creep	🟡	🟡	
Rollen onduidelijk	🟡	🟡	

Legenda

- 🟢 Binnen risicobereidheid
- 🟡 Binnen risicobereidheid, maar komt in de buurt van de bereidheid
- 🔴 Over de grens van risicobereidheid, additionele actie gewenst

▲ Nieuw risico, of nieuw aan dashboard toegevoegd
▼ Risico verwijderd, of niet langer meer in dashboard

Toelichting op "rood"

Toezicht onduidelijk: Toezichthouders kunnen laat/laten in het proces met onverwachte vereisten komen waardoor bijv. eerder gemaakt keuzes herzien moeten worden. Er worden steeds meer best practices gedeeld, beleidsuitingen & factsheets en gesprekken gevoerd. Maar we zien de kans toenemen nu we dichterbij het moment van de invaarmelding komen dat deze informatie te laat voor ons komt of dat deze onduidelijk is.

(Forse) daling dekingsgraad: (Eventuele) extra bescherming betekent aanpassing van het beleid, besluitvorming hierover na (voorlopige) opdrachtaanvaarding wtp-regeling.

DLL en/of BPD gaat niet invaren: Als DLL en/of BPD besluiten om niet in te varen, dan moet RPF de Ftk-regeling(en) in de lucht houden (voor een klein deel van het bestand).

Stapelrisico uitbestedingspartijen: Op het moment dat de hernieuwde planning is ontvangen, beoordelen we het effect op dit risico opnieuw.

Complexiteit invaren: We monitoren de ontwikkelingen ten aanzien van wet- en regelgeving en de uitwerking door (o.a.) APS.

DG komt onder de 105% op invaarmoment: Zie daling dekingsgraad.

Toelichting op toename risico

Sociale partners herzien keuzes: Door het uitstel van de implementatiedatum wordt de kans groter dat keuzes heroverwogen worden, echter de implementatietijd is biedt wel meer ruimte voor aanpassingen.

In de bijlage is een korte beschrijving opgenomen voor alle hierboven opgenomen risico's.

Hieronder staan de bovengenoemde risico's in meer detail, met de nettokans en -impact en de beheersing die bij deze risico's is geïdentificeerd. De geel gemarkeerde blokken zijn de risico's die momenteel netto buiten de risicobereidheid komen (rood in het dashboard).

	Kans	Impact	Score	Beheersing
Externe omgeving				
Late en/of wijzigende wet- en regelgeving	3	2	6	<ul style="list-style-type: none"> Extra leunen op uitbestedingspartijen. Lobby via bijv. Pensioenfederatie. Afspraken met uitbestedingspartijen over voldoen aan wet- en regelgeving. Doorlopende monitoring van nieuwe en/of aangepaste wet- regelgeving.
Niet eens met regeling	3	2	6	<ul style="list-style-type: none"> Standaardantwoorden opstellen (brief en/of script). Q&A's opstellen. Monitoring van afwikkeling klachten en vragen en eventueel ingrijpen indien nodig.
Toezicht onduidelijk	3	3	9	<ul style="list-style-type: none"> Constructief en frequent overleggen met toezichthouder. Samenwerking zoeken met andere pensioenfondsen. Gebruik maken van uitingen van de toezichthouder.

	Kans Impact Score			Beheersing
(Forse) daling dekkingsgraad	2	4	8	<ul style="list-style-type: none"> Balansrisico raamwerk biedt mogelijkheid om extra risico van tafel te halen via een beheersingsmaatregel. Inzichtelijk maken van voor- en tegens extra bescherming DG.
Sociale partners herzien keuzes	1	4	4	<ul style="list-style-type: none"> Afspreken met werkgever over kosten ten gevolge van een herziening van een besluit. Duidelijk in kaart brengen wat de gevolgen zijn van een herziening voor tijdlijnen en communicatie.
Uitspraak rechter tegen Wtp	1	3	3	<ul style="list-style-type: none"> De afspraken in huidige bewaartermijnenbeleid faciliteert dat gegevens voldoende lang worden bewaard. Er wordt een afslag gemaakt voordat wordt ingevaren.
Onvoldoende draagvlak deelnemers	3	2	6	<ul style="list-style-type: none"> Gerichte verhaallijn vanuit communicatie naar de deelnemers. Standaardantwoorden opstellen. Q&A's opstellen. Monitoring van afwikkeling klachten en vragen en eventueel ingrijpen indien nodig.
DLL en/of BPD komen met afwijkend transitieplan/regeling	2	2	4	<ul style="list-style-type: none"> In gesprek met DLL en BPD om te af te stemmen welke stappen zij nemen (en wanneer) en hoe (on)zeker het is dat zij de regeling van Rabobank zullen volgen. In uitvoeringsovereenkomst staat opgenomen dat Rabobank over de inhoud van de regeling gaat. Dit betekent dat als DLL en/of BPD een afwijkende regeling vaststellen, deze in principe niet door RPF uitgevoerd zal worden.
DLL en/of BPD gaat niet invaren	2	4	8	<ul style="list-style-type: none"> In gesprek met DLL en BPD om af te stemmen of zij al zicht hebben op welke keuze er gemaakt zal worden. Indien relevant in de gesprekken benadrukken van het belang om aan te sluiten bij de keuzes van Rabobank om in te varen in de nieuwe regeling. Daarnaast is het van belang om met DLL en BPD af te stemmen dat zij ook voor het invaren een zelfde invaardekkingsgraad als Rabobank vaststellen zodat we op het invaarmoment niet toch nog een deel in de oude regeling moeten laten omdat DLL en/of BPD een hogere dekkingsgraad bij invaren heeft vastgesteld.
Deelnemers oneens met de verdeling van vermogen	2	2	4	<ul style="list-style-type: none"> Zorgvuldige belangenafweging om te borgen dat de verdeling van het vermogen evenwichtig is. Duidelijk per groep kunnen uitleggen waarom de transitie voor die specifieke groep goed en evenwichtig is.

	Kans	Impact	Score	Beheersing
Fonds				
Hoge kosten transitie	2	3	6	<ul style="list-style-type: none"> • Begroting opstellen. • Begroting bespreken met betrokken partijen. • Monitoren realisatie tov begroting. • Concrete afspraken maken met werkgever en uitvoerders.
Onvoldoende kennis	1	3	3	<ul style="list-style-type: none"> • Inventariseren kennisbehoefte. • Kennisdeling-/klankbordsessies organiseren. • Seminars/webinars bezoeken. • Media volgen. • Netwerken met andere fondsen.
Stapelrisico en druk bestuurders	1	3	3	<ul style="list-style-type: none"> • Planning opstellen van te nemen besluiten. • Voortgang monitoren van tijdslijnen. • Tijdige aanlevering van documenten. • Bestuursagenda managen op hoeveelheid onderwerpen per vergadering.
Te lange doorlooptijd besluitvorming	2	3	6	<ul style="list-style-type: none"> • Projectleiding heeft hier scherp oog en grijpt indien nodig. • Met bestuur deze problematiek bespreken.
Stakeholders en fonds niet op één lijn.	1	2	2	<ul style="list-style-type: none"> • Kennisdeling met alle betrokken partijen. • Zorg dragen voor eenduidige definities en begrippen. • Concrete voorbeelden uitwerken zodat gevolgen helder worden. • Het kenmerkendocument opstellen met alle definitieve afspraken geaccordeerd door alle betrokken partijen. • Eigenaarschap kenmerkendocument eenduidig beleggen. • Meenemen DNB in besluitvormingsproces.
Onvoldoende integrale besluitvorming	1	3	3	<ul style="list-style-type: none"> • Wekelijks overleg met het projectteam en werkgever, regelmatig overleg met de stuurgroep.
Suboptimaal beleggingsbeleid	2	3	6	<ul style="list-style-type: none"> • Monitoren of extra inzet niet-lineaire instrumenten zinvol is. • Beoordelen bij CWO op welk moment aanpassing portefeuille gestart kan worden, vooruitlopend op 1-1 (na ontvangst verklaring van geen bezwaar).
0,3% ontoereikend om geheel evenwichtig te maken	1	3	3	<ul style="list-style-type: none"> • Kwetsbare groepen bepalen en onderzoeken. • Het inzetten van deze 0,3% of spreidingsknop als een mitigerende maatregel. • We gaan alleen akkoord als we van mening zijn dat de regeling (incl. de 0,3% ruimte) voldoende evenwichtig is. Deel van deze maatregel (0,2%) is echter afhankelijk van de dekkingsgraad. Als de dekkingsgraad daalt tussen onder de 106%, dan hebben we mogelijk onvoldoende ruimte, aangezien we van 0,3% ruimte uit zijn gegaan. • Mogelijke maatregel t.a.v. het beschermen van de dekkingsgraad kan bijdragen aan het

	Kans	Impact	Score	Beheersing
				verkleinen van dit risico doordat de kans op een te lage dekkingsgraad daarmee zou worden verkleind. Er is echter nog geen besluit genomen of dekkingsgraadbescherming toegepast zal worden.
Uitvoering				
Onvoldoende datakwaliteit	2	3	6	<ul style="list-style-type: none"> • Toepassen van kader datakwaliteit cf. document Pensioenfederatie. • Doorlopen 6 fasen volgens Plan van aanpak. • Rapporteren status voortgang aan stuurgroep. • Uitvoeren reguliere datakwaliteitscontroles. • Datakwaliteitsbeleid - invulling beheersing concretiseren, waaronder: <ul style="list-style-type: none"> ○ Rapportage per KDE van beheersmaatregelen en resultaat. ○ Toetsen uitvoering datakwaliteitsbeleid bij APS (in het kader van Uitbestedingsbeleid).
Run vs change	2	3	6	<ul style="list-style-type: none"> • Monitoring runactiviteiten en bespreken in WG UV: <ul style="list-style-type: none"> ○ KPI via SLA rapportage. ○ KCI via ISAE 3402 en 3000. ○ KRI via klachten in incidenten (NFR). • Invulling Uitbestedingsbeleid: <ul style="list-style-type: none"> ○ Evaluatie uitvoerders op runactiviteiten continueren. ○ Overlegstructuur met uitvoerders voortzetten.
IT implementatie	2	3	6	<ul style="list-style-type: none"> • Mijlpalenplanning bespreken in WG UV. • Tijdig bij APS-transitiemanager consulteren. • Voortgangsbewaking van IT-ontwikkelingen bij uitvoerders. • Implementatieplan IT bij uitvoerders in relatie tot totale project.
Unitizen	1	3	3	<ul style="list-style-type: none"> • Unitizen is van toepassing bij keuze voor FPR. • Projectplanning optuigen in nauwe samenwerking met AIM.
TWK-mutaties	2	3	6	<ul style="list-style-type: none"> • In het kader van Uitvoeringstoets onderzoek doen naar invulling TWK functionaliteit. Dit betreft: <ul style="list-style-type: none"> ○ Het raadplegen van de historie van pensioenaanspraken en de onderbouwing vanuit onderliggende data. ○ Een omschrijving per mutatiesoort of en op welke wijze (handmatig, geautomatiseerd) aanspraken berekend kunnen worden met indicatie van verwachte frequentie T + 1 jr, T + 5 jr. ○ Een omschrijving op welke wijze de aanspraak Wtp (kapitaal) wordt aangepast. • Vastlegging van oude reglementen, wijzigingen in reglementen, aanvullende regelingen en

	Kans	Impact	Score	Beheersing
				afwijkingen (bv zoals geconstateerd bij uitvoering kader datakwaliteit). <ul style="list-style-type: none"> • Monitoring vanuit de werkgroep uitvoering op ontwikkeling TWK-functionaliteit inclusief voldoende testing. Navraag doen hoe dit precies wordt vormgegeven. Naar verwachting is dit een stand-alone toepassing met historische gegevens.
Koppeling pensioenbeheer en vermogensbeheer	2	3	6	<ul style="list-style-type: none"> • Monitoring implementatietraject en ontwikkeling van IT bij uitvoerders.
Moeilijk uitlegbare materie	2	2	4	<ul style="list-style-type: none"> • Inhoud gelaagd aanbieden. • Eenvoudige taal gebruiken. • Materiaal toetsen met deelnemerspanel. • Uitkomsten kennisuitvraag meenemen.
Deelnemer onvoldoende meegenomen	1	3	3	<ul style="list-style-type: none"> • Procescommunicatie is onderdeel van het communicatieplan. • Gerichte communicatie per doelgroep.
Stapelrisico planning uitbestedingspartijen	3	3	9	<ul style="list-style-type: none"> • Voortgangsbewaking van IT-ontwikkelingen en projectplan Wtp bij APS en AIM. • Ook voortgang andere klanten bij uitvoerders monitoren.
Complexiteit invaren	2	4	8	<ul style="list-style-type: none"> • Analyseren van gevolgen verschillende methodieken. • Normenkader geformuleerd. • Assurance door uitvoerders op berekeningen d.m.v. 4-ogenprincipe. • Betrekken actuariële sleutelfunctiehouder.
Operationele reserve is ontoereikend.	2	2	4	<ul style="list-style-type: none"> • Analyse op de benodigde operationele reserve uitgevoerd. Hieruit blijkt dat deze in de voorziene omstandigheden toereikend zal zijn. • Restrisico is wanneer onze berekening onvoldoende blijkt te zijn of zich onvoorziene omstandigheden voordoen.
Ambitie sociale partners niet behaald	2	3	6	<ul style="list-style-type: none"> • Analyses om vast te stellen of de ambitie gehaald kan worden/wordt.
DG komt onder de 105% op invaarmoment	2	4	8	<ul style="list-style-type: none"> • Overwegen om DG-bescherming toe te passen en hiervoor een optiepremie te betalen. • Als besloten wordt om DG-bescherming toe te passen zal het nettorisico krimpen (kans lager). Omdat daartoe nog niet is besloten is het nettorisico nu nog gelijk aan het brutorisico.
APS kan regeling niet uitvoeren	2	3	6	<ul style="list-style-type: none"> • De regeling is gedetailleerd vastgelegd in het kernmerkendocument dat via een iteratief proces continu is afgestemd met APS en als basis is gebruikt bij de cao-onderhandelingen. De huidige regeling zou door APS uitgevoerd moeten kunnen gaan worden.

	Kans	Impact	Score	Beheersing
Project				
Onvoldoende zicht op afhankelijkheden	2	3	6	<ul style="list-style-type: none"> • Integrale planning inclusief afhankelijkheden en project- en reguliere communicatie.
Scope creep	2	2	4	<ul style="list-style-type: none"> • Scope vooraf duidelijk vastgesteld. • Wijzigingen in de scope moeten geaccordeerd worden door de stuurgroep, met onderbouwing van nut en noodzaak, en impact op doorlooptijd, afhankelijkheden en kosten.
Rollen onduidelijk	1	2	2	<ul style="list-style-type: none"> • Beschrijving van de rollen in het projectplan, delen van kennis over rollen en verantwoordelijkheden voor/tijdens/na de transitie. • Bij besluiten en start nieuwe werkzaamheden duidelijk aangeven wie welke verantwoordelijkheid heeft.

De volgende aandachtsgebieden die door DNB zijn benoemd zullen we nader uitlichten in dit hoofdstuk:

- [Beschrijving van operationele en IT-risico's](#), waaronder de continuïteit en betrouwbaarheid van de dienstverlening voor, tijdens en na de transitie (inclusief de borging van voldoende capaciteit aan mensen en middelen).
- [Beschrijving van belangrijkste wijzigingen in de taken en verantwoordelijkheden](#) van de pensioenuitvoerder en partijen in de vermogensbeheerketen, waarbij rekening is gehouden met de grotere afhankelijkheid tussen pensioenbeheer en vermogensbeheer in de nieuwe pensioenregeling.
- [Beschrijving van wijzigingen in de belangrijkste bedrijfsprocessen van de pensioenuitvoerder](#) (procesbeheersing).
- [Beschrijving van wijzigingen in de governance](#) (inclusief sleutelfuncties, intern toezicht en andere gremia).
- [Beschrijving van wijzigingen in de kostenstructuur](#) (zowel vanwege transitie als vanwege uitvoering nieuwe pensioenregeling na transitie).
- [Overzicht van belangrijkste risico's](#) op bovenstaande gebieden en bijbehorende beheersmaatregelen, inclusief een beschrijving van en oordeel over de beoogde opzet, het bestaan en de werking van de risicobeheersmaatregelen.

[Beschrijving van operationele en IT-risico's](#)

Onderstaand wordt een beschrijving gegeven van de impact van Wtp op de processen en IT en de risico's voor continuïteit en betrouwbaarheid die daaruit voortvloeien.

- **APS**
RPF heeft haar pensioenuitvoering (processen en IT) uitbesteed aan APS. De dienstverlening, met daaraan gekoppelde processen en systemen, wordt daarmee voor een belangrijk deel door APS verzorgd. De operationele en IT-risico's in de bestaande processen (lees: vóór transitie) worden afgedekt door het reguliere beheersmechanisme.

Door de invoering van de Wtp worden wijzigingen verwacht in processen, systemen, deelnemerscommunicatie en organisatie. Deze wijzigingen en de daaruit voortvloeiende risico's zijn geïnventariseerd. RPF monitort via voortgangsrapportages en SLA-rapportages of alle benodigde wijzigingen beheerst en integer plaatsvinden.

Om de impact te bepalen van de invoering van de Wtp heeft RPF onder andere, in samenwerking met haar uitbestedingspartijen, een impactanalyse uitgevoerd als onderdeel

van de eerder in dit hoofdstuk beschreven risicoanalyse. In onderstaande tabel worden de belangrijkste operationele en IT-risico's die zijn geïnventariseerd (uitgebreider) beschreven.

Risico	Kans	Impact	Score	Beheersing door RPF
<p>Stapelrisico planning uitbestedingspartijen</p> <p>Bij de uitbestedingspartijen komen veel fondsen tegelijk voor de transitie. Verschuiven van fondsen in de (migratie)planning bij uitbestedingspartijen leidt ook tot een verhoogd risico voor RPF, doordat er dan minder capaciteit beschikbaar is (per fonds) en de planning voor RPF mogelijk moet gaan schuiven.</p>	3	3	9	<ul style="list-style-type: none"> • Voortgangsbewaking van IT-ontwikkelingen en projectplan Wtp bij APS en AIM. • Ook voortgang andere klanten bij uitvoerders monitoren.
<p>Complexiteit invaren</p> <p>Methode en/of berekeningen niet juist bepaald of niet juist uitgevoerd. Geen inzicht werking systeem (ACE).</p>	2	4	8	<ul style="list-style-type: none"> • Analyseren van gevolgen verschillende methodieken. • Normenkader geformuleerd. • Assurance door uitvoerders op berekeningen d.m.v. 4-ogenprincipe. • Betrekken actuariële sleutelfunctiehouder.
<p>Onvoldoende zicht op afhankelijkheden</p> <p>Er is onvoldoende zicht op de afhankelijkheden tussen partijen en projectonderdelen.</p>	2	3	6	<ul style="list-style-type: none"> • Integrale planning inclusief afhankelijkheden en project- en reguliere communicatie
<p>Onvoldoende datakwaliteit</p> <p>De kwaliteit van de administratie is onvoldoende.</p>	2	3	6	<ul style="list-style-type: none"> • Toepassen van kader datakwaliteit cf. document Pensioenfederatie. • Doorlopen 6 fasen volgens Plan van aanpak. • Rapporteren status voortgang aan stuurgroep. • Uitvoeren reguliere datakwaliteitscontroles. • Datakwaliteitsbeleid - invulling beheersing concretiseren, waaronder: <ul style="list-style-type: none"> ○ Rapportage per KDE van beheersmaatregelen en resultaat. ○ Toetsen uitvoering datakwaliteitsbeleid bij APS (in het kader van Uitbestedingsbeleid).

<p>Hoge kosten transitie Kosten voor de transitie zijn (te) hoog</p>	2	3	6	<ul style="list-style-type: none"> • Begroting opstellen. • Begroting bespreken met betrokken partijen. • Monitoren realisatie t.o.v. begroting. • Concrete afspraken maken met werkgever en uitvoerders.
<p>Run vs change Het risico dat change kannibaliseert op run, waardoor tijdens de implementatie (change) de bestaande regelingen niet volledig (of met onvoldoende kwaliteit/dienstverlening) door blijven gaan (run).</p>	2	3	6	<ul style="list-style-type: none"> • Monitoring runactiviteiten en bespreken in WG UV: <ul style="list-style-type: none"> ○ KPI via SLA rapportage. ○ KCI via ISAE 3402 en 3000. ○ KRI via klachten in incidenten (NFR). • Invulling Uitbestedingsbeleid: <ul style="list-style-type: none"> ○ Evaluatie uitvoerders op runactiviteiten continueren. ○ Overlegstructuur met uitvoerders voortzetten.
<p>IT-implementatie De systemen zijn niet tijdig geïmplementeerd.</p>	2	3	6	<ul style="list-style-type: none"> • Mijlpalenplanning bespreken in WG UV. • Tijdig bij APS-transitiemanager consulteren. • Voortgangsbewaking van IT-ontwikkelingen bij uitvoerders. • Implementatieplan IT bij uitvoerders in relatie tot totale project.
<p>TWK-mutaties Mutaties moeten (vanwege correctie of door verkeerde aanlevering) met TWK toegepast worden in de periode vóór invaren.</p>	2	3	6	<ul style="list-style-type: none"> • In het kader van Uitvoeringstoets onderzoek doen naar invulling TWK-functionaliteit. Dit betreft: <ul style="list-style-type: none"> ○ Het raadplegen van de historie van pensioenaanspraken en de onderbouwing vanuit onderliggende data. ○ Een omschrijving per mutatiesoort of en op welke wijze (handmatig, geautomatiseerd) aanspraken berekend kunnen worden met indicatie van verwachte frequentie T + 1 jr, T + 5 jr. ○ Een omschrijving op welke wijze de aanspraak Wtp (kapitaal) wordt aangepast. • Vastlegging van oude reglementen, wijzigingen in reglementen, aanvullende regelingen en afwijkingen (bv zoals geconstateerd bij uitvoering kader datakwaliteit). • Monitoring vanuit de werkgroep uitvoering op ontwikkeling TWK-functionaliteit inclusief voldoende testing. Navraag doen hoe dit precies wordt vormgegeven. Naar

				verwachting is dit een stand-alone toepassing met historische gegevens.
Koppeling pensioenbeheer en vermogensbeheer De pensioenadministratie en de beleggingsadministratie zijn niet, of niet juist aan elkaar gekoppeld.	2	3	6	<ul style="list-style-type: none"> • Monitoring implementatietraject en ontwikkeling van IT bij uitvoerders.
Moeilijk uitlegbare materie Onderwerpen zoals Wtp en invaren zijn moeilijk uit te leggen aan deelnemers.	2	2	4	<ul style="list-style-type: none"> • Inhoud gelaagd aanbieden. • Eenvoudige taal gebruiken. • Materiaal toetsen met deelnemerspanel. • Uitkomsten kennisuitvraag meenemen.
Scope creep Gedurende het project neemt de scope van het project steeds verder toe.	2	2	4	<ul style="list-style-type: none"> • Scope vooraf duidelijk vastgesteld. • Wijzigingen in de scope moeten geaccordeerd worden door de stuurgroep, met onderbouwing van nut en noodzaak, en impact op doorlooptijd, afhankelijkheden en kosten.
Unitizen Keuze regeling leidt tot wel/niet unitizen beleggingsportefeuille.	1	3	3	<ul style="list-style-type: none"> • Unitizen is van toepassing bij keuze voor FPR. Projectplanning optuigen in nauwe samenwerking met AIM.
Deelnemer onvoldoende meegenomen De deelnemers worden onvoldoende meegenomen in het proces. Zij worden onvoldoende op de hoogte gebracht van wat er gaat gebeuren en wat dat voor hen betekent.	1	3	3	<ul style="list-style-type: none"> • Procescommunicatie is onderdeel van het communicatieplan. • Gerichte communicatie per doelgroep.

APS heeft aan RPF toegezegd dat APS voor de nieuwe processen en systemen een aangepast beheersingsraamwerk zal inrichten, toegespitst op de nieuwe situatie. Net als in de huidige situatie zal het nieuwe beheersingsraamwerk leiden tot een integere en beheerste bedrijfsvoering. Dit zal aantoonbaar worden via een nieuwe ISAE 3402 beschrijving en -rapportage, passend bij deze nieuwe opzet.

- *Achmea IM*

Aanpassing vermogensbeheerketen AIM

Het beleggingsproces blijft op hoofdlijnen net als nu bestaan uit een aantal cycli. Voor de FPR bestaat het proces uit vier hoofdcycli:

1. RPO-cyclus (risicopreferentieonderzoek-cyclus) op basis waarvan de uitgangspunten en randvoorwaarden van de volgende cyclus wordt vastgesteld.
2. Lifecycle-analyse cyclus.

3. Jaarlijkse beleggingscyclus waarin toetsing plaatsvindt van de beoogde normportefeuilles voor het komende beleggingsjaar aan de lifecycle(s) en de daarin verwerkte risicohouding.
4. Doorlopende uitvoeringscyclus van monitoring van de uitvoering en maandelijkse bijsturing.

AIM hanteert als uitgangspunt dat lifecycle herbalancering (het aanpassen van deelnemerportefeuilles om deze in lijn te brengen met de expliciete lifecycle) uitgevoerd wordt door de pensioenuitvoeringsorganisatie (PUO) of een derde partij.

De rol van AIM als fiduciair en vermogensbeheerder en de interactie met eventuele uitvoerende vermogensbeheerders veranderen weinig. Dit blijft uitgevoerd worden binnen individuele mandaten of beleggingsfondsen. Ook een aantal belangrijke beleggingsprincipes veranderen niet: goede spreiding over risicobronnen blijft belangrijk, evenals de inzet van illiquide beleggingen als potentiële rendementsbron.

Voor de FPR is het inrichten van een (gedeeltelijke) moduleadministratie (ook wel administratieve fondsen genoemd) de kern. De eerste stap bij het vormgeven van de lifecycle-profielen is de identificatie van de beleggingsbouwstenen (standaard fondsen of maatwerk modules). Het beleggingsbeleid in de collectieve uitkeringsfase is het vertrekpunt en moet als eerste worden vastgesteld. Vervolgens wordt de vormgeving van de lifecycle in de opbouwfase hierop aangesloten. De meest eenvoudige lifecycle bestaat uit twee bouwstenen: een rendementsbouwsteen en een rentebouwsteen. Meer complexe lifecycles kunnen bestaan uit meer dan twee bouwstenen. Het beleggingsbeleid van de risicodelingsreserve zou moeten aansluiten op de gekozen vul- en verdeelregels. Door de invoering van modules zal de wijze van cash allocatie veranderen, omdat dit trapsgewijs gebeurt, en omdat er sprake is van inkoop in de uitkeringsfase. Ook wordt binnen de keten de uitvoering van het onderpandbeheer geraakt.

Verder vraagt de FPR ten opzichte van het FTK een aanzienlijke aanpassing in de gegevensuitwisseling met de PUO's. Van de pensioenadministratie wordt namelijk verwacht dat het totale pensioenfondsvermogen en het verwachte pensioeninkomen van de deelnemers aan elkaar gekoppeld zijn. Het totale pensioenfondsvermogen moet in de Wtp immers altijd gelijk zijn aan de optelsom van de individuele vermogens en eventuele regeling-specifieke reserves. AIM is zich op dit moment aan het voorbereiden op de benodigde veranderingen in de PUO-gegevensuitwisseling, in constructieve dialoog met alle PUO's waarmee wordt samengewerkt.

Bij de invoering van een FPR horen de nodige updates van bestaande rapportageprocessen. Onder andere de kwartaalrapportages, risicorapportages en FTK-staten voor de toezichthouder. Daarbij rapporteert AIM dagelijks de waarde per participatie van elk fonds of module terug aan de pensioenuitvoeringsorganisatie (PUO). De PUO kan deze waarde vervolgens koppelen aan de participaties van een deelnemer.

AIM past zowel systemen als processen aan om bovenstaande veranderingen goed in haar dienstverlening te kunnen integreren.

Toevoegen generieke risicobeoordeling lopende projecten AIM

AIM heeft een aantal verschillende risico's bij de lopende IT-projecten geïdentificeerd en ziet ook een overlap. De grootste risico's liggen in de resources en de capaciteit van de organisatie. Door de omvang van de twee grote projecten (COM+ en TOM, zie paragraaf 4.2) wordt er van verschillende kanten resultaat gevraagd aan dezelfde teams en werknemers. Dit kan vertraging veroorzaken. Ook in de samenwerking met en de afhankelijkheid van externe partijen (PUO's en de Asset Service provider (ASP) bijvoorbeeld) ziet AIM een aantal risico's. AIM beheerst deze risico's door middel van mitigerende maatregelen en projectmanagement. Elk kwartaal worden de risico's herijkt en wordt er gekeken naar de effectiviteit van deze

maatregelen. Onder andere door kwartaalupdates wordt RPF geïnformeerd over de ontwikkelingen van beide projecten en de herijking van de risicoanalyse.

Operationele en IT-risico's AIM

AIM heeft de volgende beheersmaatregelen getroffen om voor en tijdens het Programma Implementatie Pensioen Akkoord (Programma IPA) in control te blijven van uitvoering en realisatie:

	Kwartaal	Overig
Communicatie	Update programma IPA Inclusief update van de PRA.	Tussentijdse communicatie indien relevant.
Rol Project Quality gedurende IPA programma		Continu betrokken bij deliverables en communicatie.
Rol EY als externe accountant van Achmea IM		Doorlopend betrokken in wijzigingen in de ISAE 3402 vanuit IPA (processen en systemen).
Audit (consultancy-opdracht) op programma IPA		Rapport is opgeleverd. De opvolging op de aanbevelingen is opgenomen in de kwartaalrapportage.
Achmea internal audit onderzoek IPA*		Internal Audit voert jaarlijks een adviesonderzoek naar de (risico-)beheersing van programma IPA uit. De kwartaalrapportage bevat de opvolging op observaties.

*Bevindingen worden opgenomen in de jaarlijkse samenvattende rapportage Uitgevoerde Audits van Achmea Internal Audit.

AIM gebruikt een Program Risk Assessment (PRA) voor Programma IPA. Dit betreft een risicoanalyse op Programma IPA. Deze wordt vastgesteld door het Programma team inclusief Project Quality. Op kwartaalbasis worden RPF en andere klanten van AIM hierover geïnformeerd. Daarnaast voert AIM samen met APS een klantspecifieke Transitie Risk Assessment uit, gefinaliseerd in overleg met RPF. Ook deze assessment wordt periodiek herijkt.

In het algemeen geldt na afronding van het programma op bestaande processen onderstaand beheersmechanisme voor AIM:

AIM heeft een Control Framework (CFW) ingericht. Daarin zijn de belangrijkste risico's ('Key Risks') en beheersmaatregelen ('Key Controls') van AIM opgenomen. Het CFW is opgenomen in de applicatie CoTheSys en wordt door de tweede lijn, in samenwerking met de eerste lijn, beheerd. De eerste lijn is verantwoordelijk voor de opzet, het bestaan en de effectieve werking van de key controls. De eerste lijn stelt elk kwartaal de effectieve werking van de key controls vast.

De tweede lijn monitort en 'challengert' de risicobeheersing van de eerste lijn. De derde lijn voert periodiek onderzoeken uit en stelt daarbij onder meer vast of een effectief systeem van risicomangement is ingericht en beheersmaatregelen toereikend zijn en effectief hebben gewerkt.

AIM rapporteert elk kwartaal aan RPF door middel van de Rapportage Niet-Financiële Risico's (NFR) over de key controls die relevant zijn voor RPF. Deze key controls betreffen o.a. de key controls die onderdeel zijn van de Standaard (ISAE) 3402 en Richtlijn 3000A type 2 rapportages die door AIM jaarlijks aan RPF worden verstrekt. Periodiek ontvangt RPF een update over de monitoring van deze NFR.

Bij wijzigingen in de processen en/of systemen van AIM als gevolg van het programma IPA wordt de interne beheersing indien nodig hierop aangepast. Dat gebeurt door de eerste lijn in overleg met de tweede lijn. Dat betekent dus ook dat de key controls in de voorgenoemde rapportages voor het pensioenfonds (NFR, Standaard (ISAE) 3402 en Richtlijn 3000A) indien nodig worden aangepast.

AIM heeft samen met APS een Risk Self Assessment (RSA) uitgevoerd. Daarmee is bepaald of er risico's ontstaan als gevolg van de inrichting van het nieuwe koppelvlak en hoe deze risico's beheerst moeten worden. Beheersing gebeurt via het CFW bij AIM en APS. Als het specifiek het koppelvlak zelf betreft, wordt het (ook) verwerkt in de operating manual. De uitwerking van deze RSA zal in Q3 en Q4 van 2024 gedaan worden en geïmplementeerd zijn voor de ingebruikname van het koppelvlak onder de Wtp.

Voor de specifieke wijzigingen die in de processen moeten worden doorgevoerd voor de inrichting van het programma IPA, zal Achmea IM een externe audit uit laten voeren op opzet, bestaan (vóór transitie) en uiteindelijk ook werking (ná transitie) van de gewijzigde en nieuwe processen. Deze externe audit is opgedeeld in twee fasen. In de assessment-fase wordt het onderzoek gedaan en de follow-up fase worden aanbevelingen gedaan en opgevolgd. De assessmentfase is eind Q1 van 2024 afgerond. De follow-up fase wordt uiterlijk eind Q2 van 2025 afgerond, ruim voor de start van de eerst regeling onder de Wtp.

Beschrijving van belangrijkste wijzigingen in de taken en verantwoordelijkheden

De bestaande taken en verantwoordelijkheden van RPF, APS, AIM en andere uitbestedingspartijen veranderen door de invoering van de Wtp in grote lijnen niet. Er is wel sprake van noodzakelijke processen voor de nieuwe dienstverlening, die bijbehorende communicatieproducten (b.v. standaardbrieven) en diensten (inhoudelijk) kunnen veranderen. Deze verandering kan ook voortvloeien uit wettelijke verplichtingen. De inhoud van de pensioenadministratie verandert vanwege de overgang naar de Wtp, omdat persoonlijke pensioenvermogens in plaats van aanspraken moeten worden geadmistreerd. Dat heeft gevolgen voor de inhoud, vorm en intensiteit van de dienstverlening aan onze deelnemers.

- *Communicatie*

Goede communicatie is daarbij een voorwaarde om het vertrouwen van de deelnemers te behouden. Op voor de deelnemer relevante momenten willen wij inzicht en duidelijkheid verschaffen over de transitie naar de Wtp. We streven ernaar dat alle deelnemers begrijpen wat er voor hen verandert en willen waar nodig handelingsperspectief bieden voor het maken van goede pensioenkeuzes. Onze dienstverlening en communicatie is gebaseerd op de status die een deelnemer kan hebben en de daarvan afgeleide deelnemerskenmerken. Op basis van deze inzichten is en wordt de (transitie)klantreis (verder) vormgegeven.

Wij verwachten dat de informatiebehoefte van onze deelnemers zal veranderen vanwege het ontstaan van persoonlijke pensioenvermogens en de koppeling met de beleggingen. Dat vergt ook andere expertise en kennis bij het directe contact tussen de deelnemer en APS. De werknemers van APS die deze taken uitvoeren, worden hiervoor opgeleid en waar nodig ondersteund door onze vermogensbeheerder AIM.

- *Vermogensbeheer en gegevensuitwisseling*

In de vermogensbeheerketen worden aanpassingen gedaan ten aanzien van ALM studies, risicobereidheidsonderzoeken, cohortbepaling, koersinformatie van units en Strategische Asset Allocatie. Een nieuwe dimensie in de relatie tussen de pensioenuitvoering en de vermogensbeheerketen is de bepaling van cohorten en doelgroepen en de periodieke uitwisseling van data en informatie hieromtrent tussen deze partijen. APS en AIM maken hierover onderling afspraken en houden RPF hiervan op de hoogte.

Van groot belang is de maandelijkse uitwisseling van gegevens omtrent (persoonlijke en collectieve) pensioenvermogens, cohorten, geprojecteerde uitkeringen, liquiditeitsstromen en rendementen en resultaten tussen APS en AIM. De uitwisseling van gegevens tussen APS en AIM zorgt voor een nieuwe ketenaanpak en de controlemaatregelen moeten hierop worden aangepast. Dit betreft de interfaces tussen APS en AIM. APS en AIM hebben de intentie zich hiervoor te conformeren aan de datastandaard die hiervoor is geformuleerd door het SIVI, in

opdracht van de Pensioenfederatie. De functionaliteit en inhoud van de data-uitwisseling is onafhankelijk van de betrokken (in- of externe) vermogensbeheerpartij.

- *Monitoring*

Om de transitie en de nieuw vorm te geven gegevensuitwisseling te monitoren zijn de volgende maatregelen genomen door RPF:

- De nieuw te ontwikkelen dienstverlening, processen en functionaliteit vallen onder het algemene beleid van APS over Risicobeheersing, toezichtkaders, cyber security e.d.. Het besluitvormingsproces hieromtrent is getoetst door intern toezicht van APS en een externe partij. RPF wordt hier conform het algemene beleid over geïnformeerd.
- Beschrijving en vastlegging nieuwe en aangepaste diensten in de Producten en Diensten Catalogus (PDC) heeft plaatsgevonden in overleg met RPF, met vastlegging van verantwoordelijkheden in een RACI. De bestaande SLA-overeenkomsten worden hierop aangepast.
- RPF neemt alle nieuwe functionele onderdelen mee in een volledige ketentest.
- Er is een impactanalyse opgesteld t.a.v. de processen binnen AIM.
- Er is een impactanalyse opgesteld t.a.v. de te ontwikkelen processen binnen APS.
- APS en AIM hebben de intentie om de marktstandaard van SIVI/de Pensioenfederatie te volgen. RPF is akkoord gegaan met deze intentie.

Beschrijving van wijzigingen in de belangrijkste bedrijfsprocessen van de pensioenuitvoerder

Door de invoering van de Wtp veranderen de bedrijfsprocessen van RPF. Onze uitbestedingspartners APS en AIM zijn belast met de uitvoering van de belangrijkste aanpassingen in de bedrijfsprocessen. Niet alleen om uiteindelijk invulling te geven aan de eisen vanuit de wetgeving, maar ook om de deelnemer optimaal te kunnen (blijven) bedienen en een beheerste pensioenuitvoering te kunnen waarborgen. In de nieuwe pensioenregeling is sprake van een grotere afhankelijkheid tussen pensioenbeheer en vermogensbeheer.

- *APS*

Vanwege de migratie naar het nieuwe IT-systeem is door APS een generiek procesmodel uitgewerkt. In dat model zijn alle aan de PDC gekoppelde diensten in bedrijfsprocessen beschreven. Van ieder proces is, net als in de huidige situatie, bij de pensioenuitvoeringsorganisatie een 'startdocument' aanwezig. Daarin is het proces volgens een vast stramien uitgewerkt, inclusief een procesgerichte risicoanalyse met bijbehorende beheersmaatregelen. Met de introductie van de Wtp zijn de processen uitgebreid met de diensten die volgen uit de nieuwe wetgeving. Daarnaast zijn bestaande processen aangevuld met de nieuwe wettelijke vereisten. In het nieuwe IT-systeem worden de processen volgens het generieke procesmodel ingericht.

- *Lifecycle-ontwerp*

Het pensioenfonds kiest voor implementatie van een Wtp-regeling en (eventueel) invaren. Nieuw is dat een risicopreferentieonderzoek (RPO) moet worden uitgevoerd. Mede op basis hiervan wordt de risicohouding per cohort vastgesteld. Het ontwerp van de lifecycle maakt RPF in samenspraak met haar adviseurs. RPO, risicohouding en lifecycle-ontwerp volgen dezelfde route, onder verantwoordelijkheid van RPF. AIM, als fiduciair, adviseert over het lifecycle-ontwerp, de lifecycle bijsturing en over de invulling van het beleggingsbeleid. APS administreert de individuele persoonlijke pensioenvermogens en implementeert lifecycles in individuele deelnemervermogens en reserves (herbalancerings engine). AIM, als fiduciair en leidende beleggingsadministrateur, beheert en administreert de beleggingsportefeuille. In het geval van FPR betreft dit de administratie van modules.

Nieuw in de Wtp is de dagelijkse en maandelijkse gegevensuitwisseling tussen de PUO en de fiduciair/leidende beleggingsadministrateur. De nieuwe regeling vereist gegevensuitwisseling (o.a. geaggregeerde persoonlijke pensioenvermogens, vermogensstanden, rendementen,

beleggingsorders en af te dekken kasstroomprofielen) en reconciliatie van vermogens tussen APS en AIM. APS verdeelt behaalde rendementen over deelnemers (via lifecycles of toedeelregels) en reserves en rapporteert aan RPF, deelnemers, werkgevers en toezichthouders inclusief regelingdoorsnedes. AIM rapporteert aan RPF en (al dan niet via APS) aan DNB, inclusief regelingdoorsnedes. Voor de gegevensuitwisseling met APS implementeert AIM zogenaamde Wtp-koppelingen met de verschillende PUO's waarmee onze klanten samenwerken.

Een meer gedetailleerde toelichting op de mogelijke invulling van een FPR en de hieraan gekoppelde gegevensuitwisseling met de PUO is door AIM beschreven in het document "[De Wtp vraagt om intensief samenwerken](#)" dat is gepubliceerd op haar website.

Beschrijving van wijzigingen in de governance

Er zijn nog geen wijzigingen voorzien in de governance van RPF als gevolg van de implementatie van de Wtp. RPF voert vóór 1 januari 2026 een bestuursevaluatie uit en neemt daarbij ook de organisatie, taak en bemensing van de werkgroepen en commissies van RPF mee.

Ook in de governance van de relatie met onze uitbestedingspartners APS en AIM voorzien wij geen wijzigingen. Op basis van de bestaande governance wordt afgestemd met uitbestedingspartners, bijvoorbeeld over inrichting/wijziging/beheer van systemen, processen en/of communicatieproducten. Daarom zien wij geen aanvullende of nieuwe risico's op dit vlak en zijn evenmin nieuwe beheersmaatregelen nodig.

Beschrijving van wijzigingen in de kostenstructuur

- *APS*

De overgang naar een nieuw IT-systeem bij APS is al geruime tijd geleden in gang gezet. De kosten die APS maakt voor het implementeren van het nieuwe IT-systeem AllVida neemt APS voor haar rekening, exclusief benodigde aanpassingen voor de Wtp. Dit geldt ook voor de kosten die gemaakt worden voor de datamigratie van MAIA naar AllVida. De kosten die APS maakt in het kader van de Wtp worden aan de klanten van APS doorbelast.

De totale kostenrange voor RPF, uitgaande van invaren en de FPR-regeling, bestaat uit 2 delen:

- De transitiekosten, gecommuniceerd door APS in februari 2024, worden opgebouwd op basis van 10 werkpakketten en bevatten een vaste en variabele vergoeding.
- De kosten voor de uitvoering van de Wtp-regeling zijn ook terug te vinden in de offerte van APS. Het betreft hier de structurele jaarlijkse kosten zoals die gaan gelden vanaf de beoogde transitiedatum. De offerte is gebaseerd op de gemaakte keuzes in de PDC van APS, in lijn met het ingediende transitieplan en het opgestelde beleid van RPF.

- *AIM*

Ten aanzien van vermogensbeheer maken we onderscheid tussen de eenmalige kosten gerelateerd aan de Wtp-transitie en de doorlopende kosten na invaren.

De eenmalige kosten zijn gebaseerd op de projectkosten van AIM. Dit zijn onder meer kosten voor de inrichting van de Wtp-koppeling. De eenmalige kosten zijn afhankelijk van de systeem- en beleggingsaanpassingen die nodig zijn om de inrichting voor het nieuwe stelsel gereed te hebben. AIM heeft de te verwachte kosten uitgebreid onderbouwd en toegelicht aan RPF, waarna dit is vastgelegd in een overeenkomst.

De grootste impact op de doorlopende kosten voorzien wij in de kosten voor vermogensbeheer van de uitvoerende vermogensbeheerders als de beleggingsportefeuille verandert door de introductie van het nieuwe leeftijdsafhankelijke beleggingsbeleid. De eventuele bewegingen in de portefeuille van dure categorieën naar minder dure categorieën

of andersom, zullen de grootste impact op de kostenstructuur van de beleggingsportefeuille hebben. De kosten voor onze fiduciair beheerder zullen vooral wijzigen door de introductie van modules, waar een vergoeding voor dienstverlening aan gekoppeld is.

De verdere doorlopende kosten (zoals fiduciaire vergoedingen) van AIM worden nog in kaart gebracht en onderbouwd voorgelegd aan RPF. De verwachting is dat de wijzigingen hier zeer beperkt zijn. De Wtp-koppeling (koppelvlak) tussen APS en Achmea IM zal tot additionele werkzaamheden en mogelijk kosten leiden, wat zoveel mogelijk wordt beheerst door automatisering en inrichting op basis van de SIVI-standaarden. Ook zal de (wijze van) herbalanceren veranderen, door de introductie van de modules. De kostenimpact hiervan is echter naar verwachting beperkt in vergelijking tot de impact die portefeuillemutaties in combinatie met vermogensbeheerkosten hebben.

Overzicht van belangrijkste risico's

Voor het overzicht van de belangrijkste risico's uit de eigen RSA verwijzen we graag naar de inleiding van dit hoofdstuk. RPF heeft een prioritering aangebracht van de belangrijkste risico's en bespreekt maandelijks in het projectteam de status van de verschillende risico's, de effectiviteit van de beheersmaatregelen en de eventuele noodzaak tot bijstellen van risico's en/of het toevoegen van beheersmaatregelen.

- *APS*

RPF en APS hebben voor de APS-dienstverlening gezamenlijk een specifieke risicoanalyse uitgevoerd op basis van het scoring model van APS (dit wijkt af van het scoringsmodel van RPF). Daaruit volgden onderstaande risico's met een netto score 'hoog'

Risico	Kans	Impact	Score	Beheersing door APS
Ontoereikende of niet tijdige contractering van RPF met APS	4	8	32	<ul style="list-style-type: none"> • Projectgovernance ingericht • Draaiboek met standaard tijdlijnen • RPF bewust maken van tijdlijnen in de stuurgroep en voortgangsrapportage • Meenemen in de Projectovereenkomst bepalingen tussen RPF en APS t.a.v. fallbacks en aansprakelijkheid i.s.m. RPF • Dashboard voor monitoring status contractering.
Project delivery risk Tijdsnood (niet halen projectplanning)	4	8	32	<ul style="list-style-type: none"> • Projectgovernance ingericht • Dedicated Werkstroomeigenaar toegewezen aan werkstroom • Dedicated projectteam aan werkstroom toegekend • PID/Roadmap/Charter, incl. draaiboek, is aanwezig per werkstroom • Weekstart en om de week werkstroomoverleggen ingericht om bij te sturen (ook taken, rolverdeling en verantwoordelijkheden) • Tijdsreserves ingebouwd in de planning • Commitment op inzet van medewerkers aan project (beschikbare uren) • Portfolio Sync t.b.v. inhoudelijke afstemming van changes op de veranderkalender (raakvlakken/afh.)

<p>Ontoereikend transformatievermogen Risico dat door samenloop van verschillende veranderactiviteiten de maakbaarheid van de Wtp-transitie in het geding komt.</p>	5	4	20	<ul style="list-style-type: none"> • Totaal roadmap keten met alle epics onder de roadmap (overzicht werk en prioriteit) • Gescheiden delivery tussen bestaande keten en doelketen • Blauwdruk processen en Solution Architectuur voor inhoudelijke opmars geheel (overzicht inhoudelijke toetsing) • Totaal change portfolio beschreven in BIP en voorzien van eigenaren • Formele acceptatie van changes en onderscheid in delivery vindt plaats in het Strategische Portfolio Review (SPR)
<p>Fondsspecifieke inrichting in AllVida is niet juist en/of volledig.</p>	4	8	32	<ul style="list-style-type: none"> • Standaardisatie van inrichtingsdocumenten en reglementen in voorbereidingsfase transitieaanpak • (Geautomatiseerd) testen van de inrichting in de proces uitvoering • Uitvoering proefmigraties en testen procesvoering met gemigreerde data • Voldoende detaillering aanbrengen in de PDC inclusief uitwerking van processen op deelnemergroepen • Fit-Gap en vervolgacties gedefinieerd/Matchen specs RPF aan basis inrichting (Fit-Gap). Dit in relatie tot de PDC. • Op basis van Fit-Gap toetsen of fondsspecifieke eisen voldoende zijn opgenomen in de basisinrichting (generieke inrichting), voorafgaand aan realisatiefase.
<p>Fondsspecifieke inrichting AllVida niet tijdig gereed</p>	4	8	32	<ul style="list-style-type: none"> • Fondsspecifieke inrichting gebeurt door operationeel management d.m.v. sprintdoelen, dagstarts, etc. • Afstemmen van capaciteit op de verschillende (deel)projecten en op de projectenportefeuilles van de betrokken partijen. • Afstemming met RPF over invulling van PDC. Dit omvat doorspreken van impact en alternatieven en - in geval van maatwerkverzoek - afspraken in de projectovereenkomst opnemen bij niet halen van deliverables, fallback plan gereed hebben, uitvoeren impactanalyses en accordering afwijkingen door DO.
<p>Allvida (MVP) keten is niet tijdig klaar</p>	4	8	32	<ul style="list-style-type: none"> • Afhankelijkheden tussen werkstromen, bedrijfsonderdelen en derden inzichtelijk gemaakt in Opstartfase project en uitgewerkt in Initiatiefase. Gebeurt conform SAFe werkwijze met Epics en Features. • Afhankelijkheden tussen werkstromen bedrijfsonderdelen opgenomen in plan van aanpak en inzichtelijk op totaalniveau. • Rekening houden met slack in de migratieplanning, zodat tegenvallers opgevangen kunnen worden.

				<ul style="list-style-type: none"> • Gedetailleerde inschatting van benodigde bemensing van het project, rekening houdend met uitval in geval van ziekte/zwangerschap, etc. • Voldoende projectbudget/contingency zodat i.g.v. vertraging er extra resources kunnen worden aangetrokken (opschalen). • Volledige roadmap waar alle Epics ook onder hangen • SOLL-architectuur op een volledige pensioenuitvoeringsketen, samengevat in een logisch informatiemodel • Afstemming met RPF over invulling van PDC. Dit omvat doorspreken van impact en alternatieven en - indien maatwerkverzoek - afspraken in de projectovereenkomst opnemen bij niet halen van deliverables, fallback plan gereed hebben, uitvoeren impactanalyses en accordering afwijkingen door DO.
Fondsspecifieke inrichting digitale kanalen (web portals) niet tijdig gereed	4	8	32	<ul style="list-style-type: none"> • Periodieke voortgangsrapportages met inzicht in voortgang per onderdeel van de inrichting van web portals (deelnemersportal, werkgeversportal, bestuurdersportal) • Afstemmen van capaciteit op de verschillende (deel)projecten en op de projectenportefeuilles van de betrokken partijen.

- *AIM*

De specifieke risicoanalyse met betrekking tot en samen met AIM wordt in december 2024 afgerond.

4.2 Oordeel op technische uitvoerbaarheid van de nieuwe Wtp-regeling

Het oordeel op de technische uitvoerbaarheid stellen we op in nauw overleg met onze uitbestedingspartners. We zijn in de ontwerpfase al in overleg geweest over het productmodel dat wordt gehanteerd en hebben deze onder de aandacht gebracht van de sociale partners. In aanloop naar de voorgenomen opdrachtaanvaarding hebben we ook gevraagd om een formele toetsing door APS op voornamelijk de pensioenuitvoering en een oordeel van AIM op de uitvoerbaarheid van het vermogensbeheer. Hierop steunen wij bij het vaststellen van de technische uitvoerbaarheid.

Hierna gaan we in op de volgende onderwerpen (gedeeltelijk specifiek door DNB aangedragen):

- [Haalbaarheidsanalyse door bestuur](#) (inclusief beoordelingscriteria) waaruit blijkt dat IT-systemen gereed (zullen) zijn om transitie en nieuwe pensioenregeling uit te voeren.
- [Beschrijving van nog te nemen stappen](#) (indien van toepassing), inclusief bijbehorende (kritische) tijdslijnen om IT-systemen gereed te maken voor implementatie nieuwe pensioenregeling.
- [Onderbouwing door APS](#)
Bevestiging van de uitvoerbaarheid is ontvangen van APS, ter ondersteuning van het voorgenomen besluit tot opdrachtaanvaarding.

- **Onderbouwing door AIM**
Bevestiging van de uitvoerbaarheid is ontvangen van AIM, om op te nemen in het implementatieplan.

Haalbaarheidsanalyse door bestuur

Het bestuur heeft APS gevraagd een verklaring af te geven over de haalbaarheid van de technische implementatie. Op basis van deze verklaring zien we geen blokkades voor de haalbaarheid van de voorgestelde pensioenregeling. Daarnaast is een juridische check uitgevoerd op het transitieplan om te garanderen dat juridische issues de uitvoerbaarheid van de gewenste pensioenregeling niet in de weg staan (zie de Bijlage A.2. juridische check). Ook deze check geeft geen aanleiding om de haalbaarheid in twijfel te trekken. Tot slot is een externe partij gevraagd om toe te zien op het implementatietraject bij APS, onvoldoende voortgang kan leiden tot overgang naar plan B.

Beschrijving van nog te nemen stappen

Na de definitieve opdrachtaanvaarding worden tot aan de uiteindelijke implementatie de volgende stappen genomen:

- Nadere invulling lifecycles (details beleggingsportefeuille);
- Nadere invulling financiële opzet (zoals vaststelling tarieven, hoogte reserves);
- Vastlegging afspraken in pensioenreglement, ABTN en overeenkomsten met uitbestedingspartijen;
- Voorafgaand aan go/no go moment vaststellen dat implementatie voldoende is voorbereid door AIM en APS en de transitie kan plaatsvinden, met expliciete aandacht voor inrichting van het koppelvlak.

De nog te nemen stappen door APS en AIM zijn opgenomen in onderstaande onderbouwingen.

Onderbouwing door APS

APS heeft naar aanleiding van de basis uitvoerbaarheidstoets als volgt richting RPF bevestigd over de haalbaarheid van de technische implementatie:

APS Propositie- & Productmanagement heeft het RPF kenmerkendocument versie d.d. 2 september 2024 geanalyseerd en vastgesteld dat deze in overeenstemming is met de ingevulde PDC 4.0 RPF versie d.d. 4 juni 2024 (zie Bijlage A.1. basis uitvoerbaarheidstoets).

Op basis hiervan hebben we vastgesteld dat hetgeen in het kenmerkendocument staat past in onze PDC en dat dit niet leidt tot bijzonderheden voor Rabobank Pensioenfonds.

Binnen APS geldt dat hetgeen is opgenomen in de PDC ook realiseerbaar is in onze nieuwe WTP-procesvoering en IT landschap.

Op basis hiervan zijn de conclusies dat:

- *APS de regeling zoals beschreven in het kenmerkendocument en de PDC kan uitvoeren.*
- *Er geen blokkerende zaken in het kenmerkendocument zijn aangetroffen.*

Hierbij geldende voorbehouden op:

- *Onvoorziene wettelijke wijzigingen,*
- *Toekomstige wijzigingen aangebracht door (Sociale Partners van) Rabobank Pensioenfonds,*
- *Conform onze gehele werkwijze, de nadere detaillering van de PDC niet leidt tot grootschalige bijstelling van de proces- en IT-inrichting.*
- *Voor alle items uit de Fit Gap analyse een oplossing is gevonden 13 maanden voorafgaand aan de transitie*

- *Overeenstemming bereiken over de wijze van toepassing van arbeidsongeschiktheidsgegevens uit de SUAG koppeling (toepassing restverdiencapaciteit bij vaststelling arbeidsongeschiktheid WIA)*
- *Voor wat betreft het invaren zijn er nog, zowel in het kenmerkendocument als in het transitieplan, onderwerpen die onvoldoende concreet zijn uitgewerkt. APS kan hierdoor niet bepalen wat voor RPF gewenst is. Ook de compensatieregels moeten nog in overleg met APS nader uitgewerkt worden. Daarnaast dient te worden bepaald op welk tijdstip vóór de transitiedatum een keuze wordt gemaakt voor niet invaren in geval van een te lage dekkingsgraad.*

- *Nog te nemen stappen*

RPF wil een FPR gaan uitvoeren. APS richt daartoe, in goed overleg met AIM, de IT-systemen en koppelingen in. Bij de inrichting van de nieuwe systeemketen wordt onderscheid gemaakt tussen:

- Generieke inrichting (keten gereed)
- Fondsspecifieke inrichting en koppelingen ten behoeve van het fonds

Keten gereed betreft het realiseren van een generieke Wtp-keten, waarbij de diverse koppelvlakken (interfaces) gereed zijn om te 'communiceren' met de pensioen- en uitkeringenadministratie, debiteuren- en vermogensbeheer, invaarfunctionaliteit e.d. In het migratieplan van APS worden de elementen genoemd die gerealiseerd zullen worden.

Fondsspecifieke inrichting betreft de inrichting van de gewenste regeling van het fonds, waarbij de specifieke functionaliteiten zijn opgenomen in het nieuwe doelplatform. De inrichtingsdocumenten die gebruikt worden, beschrijven in detail wat er ingericht wordt om het betreffende onderdeel gereed te krijgen voor de uitvoering. In het migratieplan van APS worden de belangrijkste inrichtingsonderdelen genoemd. De in het migratieplan beschreven functionaliteiten zullen dekkend zijn voor de producten en diensten die RPF zal gaan afnemen op basis van de PDC van APS.

Bij de aanpak van de implementatie wordt een fasering gehanteerd die leidt tot een verantwoorde start van de Wtp-dienstverlening voor RPF. Op hoofdlijnen kent de transitie de volgende fases:

- de oriëntatiefase (ook wel pre-transitiefase)
- de voorbereidingsfase
- de realisatiefase
- de nazorgfase

De overgang naar een nieuwe fase wordt bepaald op basis een "Go/No Go" besluit. Binnen de realisatiefase zijn er extra "Go/No Go" momenten. Na inrichting en eventuele bouw zal er een "Go/No Go" besluit genomen worden evenals na afronding van de gebruikersacceptatietest (GAT) en de ketenacceptatietest (KAT), na afronding van de proefmigraties en na afronding van de migratie/transitie. Dit laatste "Go/No Go" besluit is ook de vrijgave voor productie. Er is een gedetailleerd draaiboek dat de activiteiten (wie, wat, wanneer) beschrijft die in de verschillende fases moeten worden uitgevoerd.

- *Oriëntatiefase / Pre-transitie*

De oriëntatiefase is de fase waarin RPF en sociale partners met name in overleg zijn over de invulling van de nieuwe pensioenregeling. Ook wordt in deze fase de projectstructuur opgezet. RPF en APS hebben in deze fase de PDC ingevuld. De PDC geeft een overzicht van de aangeboden inrichtingsmogelijkheden en diensten die APS aanbiedt aan RPF. De belangrijkste uitkomsten van deze fase zijn voor RPF: de gemaakte keuze voor de FPR regeling, de ingevulde PDC en een projectinrichting inclusief overlegstructuur.

- *Vorbereidingsfase*

De voorbereidingsfase bestaat voornamelijk uit het uitwerken van de Wtp-pensioenregeling inclusief het uitvoeren van gedetailleerde analyses, het maken van (detail)plannen door zowel RPF als APS, het uitvoeren van de risicoanalyses en het uitvoeren van het datakwaliteitsonderzoek.

- *De realisatiefase*

Tijdens de realisatiefase worden de gemaakte plannen uitgevoerd. De gehele IT-keten die nodig is om de Wtp-regeling van RPF inclusief alle benodigde processen te kunnen uitvoeren, wordt in deze fase gerealiseerd. Ook vindt de migratie plaats van het huidige IT-administratiesysteem van APS, MAIA, naar het doelsysteem, AllVida. De realisatiefase eindigt met de Go Live van de Wtp-regeling van RPF per 1 januari 2027. De Go Live wordt voorafgegaan door een uitgebreide set aan tests en Go/No Go momenten waarbij zowel APS als RPF betrokken zijn.

De realisatiefase bestaat uit een aantal onderdelen:

1. Keten gereed
2. RSA 1e periodiek
3. Inrichting (fonds specifiek)
4. Koppelingen
5. Go/No Go (vrijgave voor testen)
6. Testen (inrichting, keten en invaarfunctionaliteit)
7. RSA 2e periodiek
8. Go No Go (vrijgave voor proefmigraties)
9. Proefmigraties/-transities
10. Go/No Go (vrijgave voor definitieve migratie/transitie)
11. Definitieve migratie/transitie
12. Go/No Go (vrijgave voor productie)
13. In productie name

Het onderdeel "Keten gereed" betreft het realiseren van een generieke Wtp-keten, waarbij de diverse koppelvlakken (interfaces) gereed zijn om te "communiceren" met de pensioen- en uitkeringenadministratie, debiteuren- en vermogensbeheer en invaarfunctionaliteit. De volgende elementen worden gerealiseerd:

- Producten
 - CVP en DC-functionaliteit zijn werkend in de keten
 - De FPR-functionaliteit is gespecificeerd, gebouwd en getest;
- Processen
 - De Wtp-processen zijn gespecificeerd, gebouwd en getest;
- Portalen
 - Het deelnemerportaal is gespecificeerd, gebouwd en getest;
- Output (Wtp)
 - De standaardbrieven zijn gespecificeerd, gebouwd en getest;
- Data warehouse
 - De data warehouse functionaliteit ten behoeve van de SLA-rapportages – tijdigheid, volledigheid, juistheid – is gespecificeerd, gebouwd en getest;
 - De SAP BW koppeling is gespecificeerd, gerealiseerd en getest;
 - De dashboards (financieel – bijvoorbeeld ten behoeve van DNB) zijn gespecificeerd, gebouwd en getest;
- GUS (Generieke Uitkeringen Straat)
 - De huidige uitkeringsstraat (EMIS/MIRA) wordt vervangen door de "Generieke Uitkeringen Straat";
- KvK (Kamer van Koophandel)
 - De KvK koppeling is gespecificeerd, gerealiseerd en getest;
- NPR (Nationaal Pensioen Register)

- De aanpassingen van de koppeling ten behoeve van DC en FPR zijn gespecificeerd, gebouwd en getest (geen GAT);
- SAP-generiek
 - Het huidige deel van de financiële keten (SAP CD1/FiCo1) zal worden vervangen door een generieke SAP-oplossingen voor:
 - Beleggingen;
 - Betalingsverkeer;
 - Cash Management/Liquiditeitsbeheer;
 - Crediteurenadministratie;
 - Herverzekeringen;
 - Pensioenuitkeringen;
 - Premiefacturering - Debiteurbeheer (inclusief behandelpaden);
 - Waardeoverdrachten;
- Vermogensbeheer (AIM)
 - De koppeling met de vermogensbeheerder is gespecificeerd, gerealiseerd en getest;
- ACE (Actuarial Calculation Engine)
 - ACE is gespecificeerd, gebouwd en getest;
 - De koppelingen met ACE zijn gespecificeerd, gebouwd en getest;
- Mijn WO
 - De koppeling met Mijn WO is gespecificeerd, gebouwd en getest;
- BRP (Basis Registratie Personen) en RNI (Register Niet Ingezetenen)
 - De koppeling met BRP en RNI is gespecificeerd, gebouwd en getest.

- *Nazorg/hypercare fase*

Na de inproductiename start de nazorgfase. De nazorgfase kent twee onderdelen:

1. Nazorg op de nieuwe systeemketen. Deze moet de correcte werking van de systeemketen borgen. Eventuele onvolkomenheden zullen worden opgelost. De duur van deze nazorg bedraagt drie maanden.
2. Hypercare op de processen en dienstverlening. Deze moet correcte werking van de processen (juist, volledig en tijdig) en de dienstverlening naar (gewezen) deelnemers, uitkeringsgerechtigden en het fonds borgen. Eventuele onvolkomenheden zullen worden opgelost. Tijdens de realisatiefase zijn in samenwerking met het Service Delivery Team van APS-medewerkers opgeleid en getraind in de nieuwe keten en regeling van RPF. In de hypercare-periode is extra capaciteit beschikbaar om vragen van deelnemers en werkgevers adequaat op te kunnen vangen. Er is extra aandacht voor kritieke processen zoals bijvoorbeeld uitkeren, pensioneren, overlijden, in- en uitdiensttreding en premie inning.

Direct bij aanvang van de nazorgfase worden de mutaties verwerkt die zijn ontstaan als gevolg van de freeze. Tijdens de nazorgfase wordt de transitie afgerond en na akkoord overgedragen aan de serviceorganisatie (de "Run"). Na invaren kan een accountantscontrole plaatsvinden op de datakwaliteit en worden eventuele openstaande bevindingen/incidenten verwerkt.

De nazorgfase wordt afgerond met:

- Het opstellen van verantwoordingsdocumenten voor RPF;
- Het opstellen van de afsluitende RSA;
- Het opstellen van een zogenaamd End of Project Report (EPR).

Doel van deze afronding is het verlenen van décharge door zowel RPF als de APS-organisatie.

- *Fallback scenario*

APS neemt verantwoordelijkheid om in alle situaties de uitvoering van de regeling conform wet- en regelgeving en afspraken met RPF uit te voeren. Onder de afspraken met RPF vallen ook fallback scenario's ten aanzien van de transitie. De uitgangssituatie voor RPF is een migratie naar het doelsysteem inclusief de transitie naar de nieuwe Wtp-regeling per 1-1-2027.

Onderbouwing door AIM

Net als nu zullen in de Wtp-regeling portefeuilles worden ingevuld met verschillende beleggingsfondsen en mandaten bestaande uit verschillende financiële instrumenten van verschillende uitvoerende vermogensbeheerders. Wel vraagt de opbouwfase van een FPR volledig unitized oplossingen in de vorm van beleggingsfondsen of administratieve fondsen. Deze administratieve fondsen vragen om een order afwikkelingsproces, NAV afgifteproces en informatie uitwisselingsproces. Hoewel dit nieuw kan zijn voor RPF, is dit binnen Achmea (AIM en APS) een bestaand proces dat in hun huidige operatie aantoonbaar werkt. Op dit moment wordt een proces tussen APS (AllVida) en het Achmea IM ingericht dat vergelijkbaar is met de bestaande operatie. Voor de volledigheid, AIM ontwikkelt haar huidige systeemomgeving verder, zodat deze RPF ook onder Wtp kan faciliteren. Dit noemt Achmea Current Operating Model +, oftewel COM+.

AIM acht haar huidige omgeving niet voldoende schaalbaar en toekomstbestendig. Daarom heeft AIM ervoor gekozen om naast het verder ontwikkelen van haar huidige omgeving ook in te zetten op een nieuwe (systeem-)inrichting. Dit noemt AIM het Target Operating Model (TOM). Op termijn zal AIM een vergelijkbaar proces als bij COM+ (zoals hierboven beschreven) inrichten na de switch van COM+ naar het Target Operating Model met State Street. Voor de klantspecifieke invulling van dit proces moet het nodige concreet worden uitgewerkt, ingeregeld en afgestemd.

De uitkeringsfase van een FPR kan op soortgelijke wijze ingevuld worden, of als separate portefeuille die aangestuurd wordt als een FTK-portefeuille. Ook dit is een bewezen technisch uitvoerbaar proces. Dit wordt in de komende periode met APS voor RPF ingericht. Een meer gedetailleerde toelichting op de mogelijke invulling van een FPR en de hieraan gekoppelde gegevensuitwisseling met APS is door AIM beschreven in het document ["De Wtp vraagt om intensief samenwerken"*](#), gepubliceerd op de AIM-website.*

Haalbaarheidsanalyse

AIM kent in haar huidige systeemomgeving structuren die veel kenmerken hebben van de inrichting onder de Wtp. Daarmee kan AIM de FPR in de huidige omgeving al faciliteren, vooruitlopend op de TOM-omgeving.

De TOM-omgeving wordt geen direct systeem van AIM. AIM heeft ervoor gekozen om haar operationele werkzaamheden te gaan uitbesteden. AIM doet dit om meer aandacht te kunnen geven aan de dienstverlening op het gebied van fiduciair advies, vermogensbeheer en klantbediening. Hiermee biedt AIM het pensioenfonds toekomstbestendige dienstverlening.

AIM heeft State Street gecontracteerd als Asset Service Provider (ASP). De livegang met State Street start met de eerste portefeuille op de nieuwe TOM-omgeving, vanaf halverwege 2025. De uitbesteding aan State Street wordt een gecontroleerde migratie, waarbij AIM haar klanten gefaseerd zal overbrengen.

Over de Wtp-inrichting van de systemen is met State Street afgesproken dat deze conform de eisen en wensen van AIM zal gebeuren, waardoor de systemen passen onder Wtp.

Doordat AIM ervoor kiest om ook haar huidige omgeving gereed te maken voor transitie naar Wtp (COM+), is RPF niet afhankelijk van de implementatie naar TOM. Er is voor RPF dus altijd een fallback optie beschikbaar binnen de huidige omgeving.

Voorafgaand aan de transitie wordt ook een externe audit afgerond op de opzet, bestaan en werking van risico's rondom de uitvoerbaarheid van de regeling onder Wtp. Dat zal verdere onderbouwing geven aan de gereedheid van de systemen en processen voor uitvoering van de regeling.

De impactanalyse die is uitgevoerd door AIM bestaat uit de PRA (Program Risk Assessment) die gedurende het project periodiek herijkt en hernieuwd wordt. De PRA is tot stand gekomen in samenwerking met de gehele IPA-programmagroep en directie van AIM onder begeleiding van AIM Operational Risk & Compliance. De PRA geeft inzicht in de aanwezige risico's in het programma, de maatregelen waarmee de risico's beheerst kunnen worden en welke eventuele restrisico's (netto risico's) er vervolgens overblijven. De PRA beslaat de belangrijkste projectrisico's. In iedere kwartaalupdate worden de 10 grootste en belangrijkste programmarisico's gedeeld met RPF.

- *Nog te nemen stappen*

Uiterlijk in november 2024 neemt RPF een besluit over enerzijds de definitieve beleggingsinhoudelijke portefeuille-inrichting en anderzijds de Wtp-koppeling (taak- en verantwoordelijkheidsverdeling, tijdlijnen, informatiestromen en IT-interface). Het ontwerp voor de administratieve portefeuille-inrichting is uiterlijk in oktober 2024 klaar en wordt naar verwachting in Q1 van 2025 geïmplementeerd, met als fallback Q3/Q4 van 2025.

De Wtp-koppeling wordt in december 2024 definitief gemaakt. Begin 2025 wordt voor de Wtp-koppeling door AIM een architectuur dry-run uitgevoerd. In juni 2026 hebben AIM en APS de implementaties gereed. Op 1 oktober 2026 is de ketentest gereed en wordt de Operating Manual voor RPF afgerond.

4.3 Uitbestedingsrisico

RPF voert niet zelf alle werkzaamheden uit die onder haar verantwoordelijkheid vallen. Dit betekent dat er een uitbestedingsrisico bestaat voor de werkzaamheden die worden uitbesteed. We gaan op deze risico's in aan de hand van de volgende onderwerpen:

- [Procesbeschrijving](#): hoe heeft het bestuur haar uitbestedingspartners betrokken bij de voorbereiding op de transitie?
- [Beschrijving van belangrijkste afspraken met kritieke uitbestedingspartijen](#) (b.v. pensioenuitvoeringsorganisatie, vermogensbeheerders, custodian, fiduciair beheerder) wat betreft uitvoering van de nieuwe pensioenregeling. Belangrijk is dat uitbestedingspartijen ook onderling de juiste afspraken en verwachtingen hebben vastgelegd over elkaars verantwoordelijkheden.
- [Overzicht van alle kritieke uitbestedingen en onderuitbestedingsrelaties](#) betrokken bij de transitie, inclusief een beschrijving van de dienstverlening.
- [Overzicht van de bijbehorende uitbestedingsrisico's en beheersingsmaatregelen](#).

Procesbeschrijving

Alle uitbestedingspartners zijn in een vroeg stadium ingelicht en betrokken bij de inhoudelijke werkgroep(en) voor de transitie. Er zijn verschillende gremia opgezet waarin de uitbestedingspartners zijn betrokken bij de voorbereiding van de transitie:

- Stuurgroep RPF/APS/AIM: Overleg tussen afvaardiging bestuur en APS/AIM over voortgang gehele project bij APS/AIM, inclusief contracten en operationele afspraken.
- Projectgroep RPF/APS/AIM: Tweewekelijks projectmanagement overleg.
- Werkgroep sociale partners: voorbereidingsgroep van de sociale partners die zorgt voor de voorbereiding van de Wtp-onderwerpen voor de onderhandelingen. Experts vanuit bestuursbureau en/of APS/AIM waren hierbij aanwezig.
- Werkgroepen Wtp: werkgroepen die inhoudelijke onderwerpen van Wtp hebben voorbereid. APS en/of AIM waren hierbij aangehaakt en aanwezig wanneer gewenst.

Verder zijn bij de start van het project gezamenlijke RSA-sessies verzorgd, zowel om de projectrisico's in kaart te brengen als om inzicht te bieden in het transitieproces en connectie te maken met alle betrokken stakeholders bij de uitvoering van de nieuwe Wtp-regeling. Gedurende het project verzorgt het bestuursbureau de operationele afstemming tussen de verschillende uitbestedingspartners.

Beschrijving van belangrijkste afspraken met kritieke uitbestedingspartijen

De kritieke uitbestedingspartijen van RPF zijn APS (pensioenadministratie) en AIM (vermogensbeheer). Er is een directe uitbestedingsrelatie tussen RPF en APS als uitvoeringsorganisatie en tussen RPF en AIM als vermogensbeheerder.

We hebben met APS en AIM de volgende afspraken. APS voert de afspraken die RPF met APS en AIM heeft gemaakt door in de keten van (onder)uitbestedingen. Zij maken hiervoor afspraken, met de partijen die voor RPF als onderuitbesteding worden gezien. De afspraken gaan o.a. over de verwerking van gegevens (verwerkingsovereenkomst), de beveiliging van de IT-omgeving (security agreement) en over service levels van beschikbaarheid, integriteit en vertrouwelijkheid (service level agreement).

In de ISAE 3402 II-rapportages die RPF ontvangt van de uitbestedingspartners, wordt over de onderuitbestedingen gerapporteerd en beschreven hoe deze uitbestedingen worden gemonitord en beheerst.

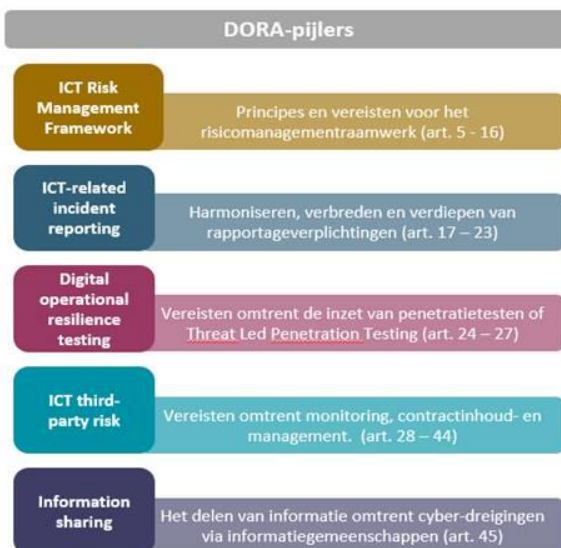
- **APS**

APS werkt met onderuitbestedingspartijen. Een overzicht is in de volgende paragraaf opgenomen. Niet alle onderuitbestedingen zijn in dezelfde mate betrokken bij de transitie naar het nieuwe pensioenstelsel. Met name de IT-onderdelen zijn in de aanloop naar het nieuwe IT-systeem en de koppeling tussen vermogensbeheer en pensioenbeheer van belang. De IT-koppeling is uitbesteed aan Achmea IT.

DORA

APS heeft als doel de DORA per januari 2025 te implementeren.

Wat houdt de DORA in?



De DORA is Europese wetgeving die per 17 januari 2025 ingericht moet zijn. Het doel van de DORA is om de algehele cyberweerbaarheid van financiële instellingen en diens (onder)uitbestedingen in Europees verband te verhogen.

Achmea Pensioenservices zorgt dat uitbesteding van RPF aan Achmea Pensioenservices, inclusief relevante onderuitbestedingen, voldoet aan de DORA.

De DORA spitst zich toe op vijf pijlers:
Pijler 1 - ICT Risk management Framework
Pijler 2 - ICT related incident reporting
Pijler 3 - Digital operational resilience testing
Pijler 4 - ICT third party risk
Pijler 5 - Information sharing

Pijler 4: Leverancierscontracten

- Opstellen van documentatie in het kader van uitbesteding onder DORA;
- Informeren en opvolgen van leverancier;
- Afronden van de analyse;
- Versturen van het communicatiepakket;
- Tekenend van het addendum;
- Security agreement versturen;
- Security agreement tekenen en administreren;
- Compliancy vaststellen (na 17 januari 2025).

- *AIM*

AIM is betrokken bij het initiatief / de werkgroep van SIVI om de data-uitwisseling tussen PUO en vermogensbeheerder te standaardiseren. AIM ziet meerwaarde in de standaardisatie, waarmee een goede aansluiting tussen het fondsvermogen en de collectieve administratie van persoonlijke pensioengegevens gewaarborgd kan worden. AIM heeft haar visie over de samenwerking tussen pensioenadministratie en vermogensbeheerder beschreven in het document "[De Wtp vraagt om intensief samenwerken](#)" zoals te vinden is op haar website.

Samen met RPF en APS zal AIM de koppeling verder uitwerken en beschrijven. Belangrijke aspecten en afspraken worden vastgelegd in de betreffende documentatie zoals opgenomen in de transitieblauwdruk, waaronder de PUO-operating manual. Dit document is het sluitstuk van alle ontwerpkeuzes en operationele inrichting van de gegevensuitwisseling tussen APS en AIM voor RPF. De basis is een generiek concept dat stapsgewijs wordt gevuld met APS. Uiterlijk drie maanden voor de transitie wordt de Operating Manual klantspecifiek overeengekomen tussen APS, RPF en AIM.

Met betrekking tot de koppeling pensioenbeheer/vermogensbeheer is er geen tegenstrijdigheid: het orderproces in zichzelf wijzigt niet (behalve een hogere frequentie en andere eisen aan de data). De aanpassingen zijn aanzienlijk, omdat dit proces wordt geautomatiseerd (de API-koppeling) en qua dataveren minstens aan SIVI moet voldoen.

Ten aanzien van de samenwerking met de vermogensbeheerder voor de transitie sluit RPF met AIM een overeenkomst af, genaamd het Wtp-addendum. In dit document worden afspraken rondom de transitie naar de Wtp vastgelegd. Onder andere worden afspraken gemaakt over de rol van de vermogensbeheerder in relatie tot de andere uitbestedingspartners van RPF, hoe zij zich daarin opstelt en hoe RPF bewerkstelligt dat de vermogensbeheerder deze rol kan uitvoeren. Verder liggen in het Wtp-addendum afspraken vast over de transitiedatum en hoe er wordt omgegaan met eventuele vertragingen. Ook is een "Financiële Bijlage" (*niet als bijlage bij dit document opgenomen*) opgesteld. Het Vermogenstransitieplan wordt tussen 1 juli 2024 en 1 januari 2027 opgesteld. Dit plan wordt definitief gemaakt zodra de doelportefeuille opgesteld is.

In de "Financiële Bijlage" zijn afspraken gemaakt over vergoeding voor werkzaamheden tussen RPF en AIM en de periodieke doorbelasting daarvan. In het Vermogenstransitieplan worden alle activiteiten vastgelegd die in het kader van vermogensbeheer worden uitgevoerd om de transitie naar de Wtp te faciliteren. Daar is ook de inrichting van de gegevensuitwisseling met APS een onderdeel van. Andere belangrijke zaken zijn risicomonitoring en -beheersing, gezamenlijke

Go/No Go-momenten, de systeem- en portefeuille-inrichting (systeemconversie), de aanpassing van beleggingen naar het leeftijdsafhankelijk beleggingsbeleid en de activiteiten rondom invaren.

Voor de dienstverlening ná invaren worden de bestaande contracten geüpdatet en wordt er een operating manual opgesteld waarin de samenwerking en de rollen, taken en verantwoordelijkheden tussen AIM en APS worden beschreven. Met name de operating manual is een toevoeging ten opzichte van de huidige afspraken tussen de uitbestedingspartijen van RPF.

Samen met RPF en APS zal AIM de Wtp-koppeling verder uitwerken en beschrijven, om deze vervolgens te implementeren en bestaan en werking te testen. De uitvoering van de inrichting van het koppelvlak gebeurt door APS en AIM, terwijl RPF waar nodig en gewenst betrokken wordt. Voorbeelden daarvan zijn afspraken over de werkwijze rondom de invaerstand en uitvoering en monitoring van risicoanalyses. De samenwerking tussen partijen is ook een onderdeel van het Wtp-addendum.

Mede op basis van de SIVI-standaard is het doel om de data-uitwisseling tussen PUO's en vermogensbeheerders te standaardiseren. AIM en APS zien meerwaarde in de standaardisatie, waarmee een goede aansluiting tussen het fondsvermogen en de collectieve administratie van persoonlijke pensioengegevens gewaarborgd kan worden. AIM en APS zijn van mening dat de beoogde SIVI-standaard nog niet afgerond is. AIM en APS sturen daarom aan op enkele aanvullingen bovenop de door SIVI gedefinieerde basis voor de gegevensuitwisseling. De uitwerking en inrichting gebeurt zoals hierboven aangegeven en afspraken die hieruit volgen - bijvoorbeeld op het gebied van format, tijdslijnen, escalatieprocedures, rollen en verantwoordelijkheden - worden samen met RPF vastgelegd in de Operating Manual, die onderdeel wordt van de juridische overeenkomsten tussen RPF en AIM en APS.

Overzicht van alle kritieke uitbestedingen en onderuitbestedingsrelaties

- APS

Zie bijgaande tabel, hierin wordt de dienstverlening van de (onder)uitbestedingen beschreven.

De inkoop van software valt buiten de scope, aangezien inkoop van software geen uitbesteding is. APS heeft een inkoopcontract met IG&H.

Dit betekent dat APS het gebruikersrecht op de software Allvida van IG&H koopt. AllVida wordt intern gehost en verder uitgebouwd binnen het Achmea Azure platform. Dit gebeurt in de applicatie Outsystems.

Regievoerend bedrijfsonderdeel	Leverancier	Kwalificatie volgens Achmea uitbestedingsbeleid	Scope APS	Beschrijving
Achmea Pensioenservices	Achmea B.V.	KOB	Ja, regievoerend	Overeenkomst interne KOB-uitbesteding inzake uitvoering 2e lijn tussen Achmea Pensioenservices N.V. en Achmea B.V.: Compliance en Riskmanagement Uitvoering van de tweedelijns activiteiten met betrekking tot compliance en risicobeheersing, die

				opdrachtgever aanspreekt met Dienstverlener.
Achmea Pensioenservices	Achmea centrale dienstverlening	KOB	Ja, regievoerend	Documentlogistiek, Debiteuren Management & Betalingsverkeer, HR Services, Procurement Crediteurenadministratie en Procurement Inkoop. hercontractering van 5500006105 en 5500006106. Interne uitbesteding conform Achmea beleid.
Achmea Pensioenservices	Achmea IT	KOB	Ja, regievoerend	werkruimte t.b.v. Achmea Pensioenservices. Uitbreiding op generieke werkruimte.
Achmea Pensioenservices	Data eXcellence B.V.	Standaard	Ja, regievoerend	Data eXcellence – EOK – Datamigratie APS Beginnen met tooling van DX. X in de lead. Vervolgens eigen thema opstarten onder regie van DX. Uiteindelijk naar zelf doen met tool op Achmea (Azure) omgeving
Achmea Pensioenservices	Deloitte Risk Advisory B.V.	Standaard	Ja, regievoerend	Het uitvoeren van data-analyses, de beoordeling van de datakwaliteit en dataherstel ten behoeve van de migraties naar een nieuw doelsysteem en de transitie naar het nieuwe pensioenstelsel – Wet Toekomst Pensioenen (Wtp).
Achmea Pensioenservices	DocWolves b.v.	Standaard	Ja, regievoerend	Papierloos vergaderen
Achmea Pensioenservices	eBenefits B.V.	Standaard	Ja, regievoerend	Het implementeren en onderhouden van de UPA Suite én Werkgeverportaal voor APS. Door de inzet van UPA Suite én het Werkgeverportaal wordt het aanleveringsproces voor Pensioenfondsen volledig geautomatiseerd via het werkgeverportaal. Hierbij kunnen werkgevers

				aanleveren op basis van de marktstandaard, de Uniforme Pensioen Aangifte.
Achmea Pensioenservices	Exact MKB Software B.V.	Standaard	Ja, regievoerend	Audition, Auditor en Document Manager
Achmea Pensioenservices	Hyfen	Standaard	Ja, regievoerend	Waardeoverdracht via mijnwaardeoverdracht.nl
Achmea Pensioenservices	Klant Contact Diensten B.V.	KOB	Ja, regievoerend	Managed outsourcing
Achmea Pensioenservices	Naris B.V.	Standaard	Ja, regievoerend	Tool voor vastleggen risicomangementproces en verwerkersregister. Is een SAAS dienst en een online web-omgeving ter vastlegging van risico's en beheersmaatregelen van pensioenfondsbesturen. Ieder bestuurslid heeft op elk moment online toegang en zij kunnen hun eigen rapportages samenstellen. De web-omgeving wordt 1x per kwartaal bijgewerkt door APS.
Achmea Pensioenservices	ParsePort BV	Standaard	Ja, regievoerend	XBRL-converter t.b.v. financiële rapportage van fondsen t.b.v. DNB
Achmea Pensioenservices	Pondres Direct Mail B.V.	KOB	Ja, regievoerend	Nieuwsbrieven, Mailings
Achmea Pensioenservices	Previder B.V.	Standaard	Ja, regievoerend	Betreft Hosting en overige dienstverlening voor Accountancy As A Service, voor het opstellen van jaarrekening / kwartaalrapportages voor de pensioenfondsbesturen, gebruik makend van licenties: Audition en Auditor van leverancier Exact, Document Manager van leverancier.
Achmea Pensioenservices	Spotler Nederland BV	Standaard	Ja, regievoerend	Nieuwsbrieven, mailings

Achmea Pensioenservices	Stichting Cis	Standaard	Ja, regievoerend	Stichting CIS levert de diensten Compliancy Check en de UBO check.
Achmea Pensioenservices	T&T Vertrouwd Verbonden	Standaard	Ja, regievoerend	Verzamelen en doorsturen van pensioendata naar NPR. Datatransport t.b.v. NPR (Pensioenregister). Koppeling met BRP voor het verwerken van BRP mutaties. Datatransport t.b.v. BRP/GBA. Waardeoverdracht via het web. WoW-plug-in

- *AIM*

Ieder kwartaal ontvangt het pensioenfonds van AIM de niet-financiële risico rapportage (NFR). Onderdeel van deze rapportage is een bijlage met daarin een overzicht van alle voor het pensioenfonds relevante (onder-)uitbestedingen (zie Bijlage A.6. (Onder-)uitbestedingen AIM). Ook na de implementatie van Wtp zal RPF dit rapport blijven ontvangen.

Overzicht van de bijbehorende uitbestedingsrisico's en beheersingsmaatregelen

- *APS*

APS heeft intern de risico's in kaart gebracht en beheersmaatregelen getroffen. Hiervoor is geen aanvullende informatie opgeleverd.

- *AIM*

De AIM NFR-rapportage geeft RPF inzicht in de wijze waarop AIM de niet-financiële risico's beheerst die samenhangen met de processen die RPF aan AIM heeft uitbesteed. Deze rapportage toont per niet-financiële risicocategorie de werking van de getroffen beheersmaatregelen en komt op basis van monitoring, toetsing en analyse tot stand.

Daarnaast wordt jaarlijks de Standaard (ISAE) 3402 rapportage en Richtlijn 3000a rapportage van AIM aan RPF verstrekt. Ook na de implementatie van Wtp zal RPF deze rapportages blijven ontvangen.

RPF en AIM zien de volgende uitbestedingsrisico's en bijbehorende beheersmaatregelen:

1. De uitbesteding van de backoffice activiteiten naar een Asset Service Provider. Het risico dat hier geïdentificeerd wordt is dat de nieuwe pensioenregeling uitgevoerd moet kunnen worden door de ASP. De beheersmaatregelen die hiervoor toegepast worden zijn:
 - De requirements voor het kunnen uitvoeren van de nieuwe regeling zijn onderzocht en gecommuniceerd. De voortgang hiervan wordt continu gemonitord.
 - Er zijn Go/No Go momenten ingeregeld voor elke migratie om tijdig te kunnen bijsturen.
 - COM+ is dekkend en kan de transitie faciliteren.
 - Externe Audit op programma.
2. AIM en APS zijn gezamenlijk verantwoordelijk voor de transitie RPF naar de Wtp. Dit wordt gezien als een uitbestedingsrisico voor het pensioenfonds omdat er geen contractuele relatie bestaat tussen AIM en APS. De volgende beheersmaatregelen worden toegepast om dit risico te mitigeren:

- Door APS en AIM worden afspraken vastgelegd in de Operating Manual. Dit wordt door alle partijen erkend en nageleefd.
 - Een generieke ketentest wordt uitgevoerd.
 - Een klant specifieke ketentest wordt uitgevoerd.
 - De risico's op de huidige opzet en het proces worden in een gezamenlijke RSA-sessie besproken en gemitigeerd.
 - Er wordt nauw samengewerkt in de driehoek Pensioenfonds, PUO en fiduciair, zodat er tijdig bijgestuurd kan worden op uitdagingen of verantwoordelijkheden.
3. De IT-hosting is uitbesteed aan Schuberg Phyllis. Het risico dat met deze partij gepaard gaat is dat zij de systeemconversies en transitie moeten kunnen faciliteren. De volgende maatregelen worden toegepast om dit risico te beheersen:
- Duidelijke contractering over de beschikbaarheid tijdens de conversie- en transitiemomenten.
 - Uitvoeren van preventieve testen. Er zijn back-up systemen conform het Business Continuity Management beleid.

Deze risico's worden meegenomen in de herijking van de PRA van AIM. Hiervan wordt de top 10 gedeeld middels de kwartaalupdates die AIM verstrekt.

4.4 Risicoanalyse en beheersing financiële risico's

Beschrijving van financiële risico's die van belang zijn voor de transitie.

De beschrijving van financiële risico's die van belang zijn voor de transitie is opgenomen in de ERB die op 15 november 2024 is vastgesteld.

Scenarioanalyse

De scenario-analyse geeft aan welke stappen gezet worden in geval van financiële, economische en/of andere schokken tijdens de transitieperiode (ter voorkoming dat in geval van schokken voor het invaarbesluit nieuwe besluitvorming nodig is).

De scenario-analyse is opgenomen in de ERB die op 15 november 2024 is vastgesteld.

AIM stelt – mede op basis van input van Cardano – maandelijks het balansrisicoraamwerk op waarmee de impact van een slechtweersscenario voor RPF inzichtelijk wordt gemaakt.

Overzicht hoe beleggingsbeleid kan worden aangepast indien nodig

AIM kan een bijdrage leveren in het formuleren van financieel/economische schokken, meedenken over aanpassingen in het beleggingsbeleid of over het eventueel inzetten van financiële instrumenten om de dekkingsgraad te stabiliseren en daarmee het invaar risico te reduceren (verlagen van het dekkingsgraadrisico).

Ook adviseur Cardano adviseert bij de keuze voor het al dan niet opzetten van een beschermingsconstructie. In dit document staat in de generieke notitie "[Wees alert op marktrisico's tot het moment van invaren](#)" beschrijft Achmea IM uitgebreid welke mogelijkheden zij zien om invaar risico's desgewenst te mitigeren.

Er vindt nog nadere analyse plaats door RPF over eventuele aanpassing van het beleggingsbeleid tot aan de transitie.

4.5 Juridische en privacy risico's

De juridische en privacy risico's zijn onderdeel van de uitgevoerde risico-analyse bij aanvang van het Wtp-project. Vanwege de specifieke aandacht die hiervoor gevraagd wordt in het implementatieplan, bespreken we deze risico's in deze paragraaf. We gaan hierbij uit van de volgende onderwerpen:

- Beschrijving van belangrijkste juridische risico's ten aanzien van transitie.
- Overzicht van juridische risico's en beheersingsmaatregelen inclusief een volledige beschrijving van de beoogde opzet, bestaan en werking.

De belangrijkste juridische risico's zijn de risico's die we hebben opgenomen in het risico dashboard. Het gaat om "Late en/of wijzigende wet- en regelgeving", "Uitspraak rechter tegen Wtp" en "Onvoldoende draagvlak deelnemers". In de tabel hieronder staan deze risico's met de scores en beheersmaatregelen uit het dashboard. Onder de tabel worden de risico's verder toegelicht.

Risico	Kans	Impact	Score	Beheersing
<p>Late en/of wijzigende wet- en regelgeving Wet- en regelgeving is laat beschikbaar of wijzigt tijdens de implementatie.</p>	3	2	6	<ul style="list-style-type: none"> • Extra leunen op uitbestedingspartijen. • Lobby via bijv. Pensioenfederatie. • Afspraken met uitbestedingspartijen over voldoen aan wet- en regelgeving. • Doorlopende monitoring van nieuwe en/of aangepaste wet- regelgeving.
<p>Onvoldoende draagvlak deelnemers Vanwege ontwikkelingen bij of t.a.v. het fonds (zoals tegenvallende beleggingsresultaten, onrust rondom invaren, etc.) ontbreekt draagvlak bij de deelnemers voor de uitvoering door RPF.</p>	3	2	6	<ul style="list-style-type: none"> • Gerichte verhaallijn vanuit communicatie naar de deelnemers. • Standaardantwoorden opstellen. • Q&A's opstellen. • Monitoring van afwikkeling klachten en vragen en eventueel ingrijpen indien nodig
<p>Uitspraak rechter tegen Wtp Een hoge rechter (b.v. Europa) doet een uitspraak tegen Wtp. Bijvoorbeeld tegen invaren of andere kritieke punten uit de wetgeving. In extreem geval wordt er na invaren uitspraak gedaan dat invaren niet is toegestaan.</p>	1	3	3	<ul style="list-style-type: none"> • De afspraken in huidige bewaartermijnenbeleid faciliteren dat gegevens voldoende lang worden bewaard. • Er wordt een afslag gemaakt voordat wordt ingevaren.

Late en/of wijzigende wet- en regelgeving

Sinds de invoering van de Wtp zijn er verschillende politieke partijen en stakeholders die zich hard maken voor het wijzigingen/aanvullen van de huidige wet- en regelgeving. Enerzijds zijn dit voorstellen om de uitvoerbaarheid te verbeteren, anderzijds om deelnemers meer te betrekken bij de besluitvorming. Op het moment dat wijzigingen worden doorgevoerd, zal RPF hierop moeten inspelen. Het onderwerp pensioen is niet opgenomen in het hoofdlijnenakkoord van de coalitiepartners. Dit betekent dat de Tweede Kamer zelf wetsvoorstellen en amendementen kan indienen, wat leidt tot onzekerheid over de inhoud en timing van mogelijke wetswijzigingen. De beheersmaatregelen die we nemen zijn het leunen op uitbestedingspartijen voor overleg met de wetgever, de lobby via de Pensioenfederatie, SLA afspraken met uitbestedingspartijen over tijdig voldoen aan wet- en regelgeving en doorlopende monitoring van nieuwe en/of aangepaste wet- en regelgeving. Het restrisico kan niet verder worden gemitigeerd, maar kan wel leiden tot aanvullende werkzaamheden (extra tijd en kosten) en eventueel herplanning van mijlpalen.

Uitspraak rechter tegen Wtp

Een hoge rechter (bijvoorbeeld van het Europese Hof) doet een uitspraak tegen Wtp. Bijvoorbeeld tegen invaren of andere kritieke punten uit de wetgeving. In een extreem geval, wordt er na invaren uitspraak gedaan dat invaren niet is toegestaan. Indien als gevolg van uitspraken van (Europese) rechters de transitie deels of geheel moet worden teruggedraaid, heeft dit een grote impact op de pensioenuitvoering. Het fundament van de Wtp-regeling is dan verdwenen en de verdeling van kapitaal en compensatie over verschillende deelnemers zal opnieuw moeten worden bezien. Om dit risico te mitigeren zorgen we ervoor dat we alle beschikbare data voor de transitie bewaren en we een operationele reserve vormen bij de overgang van FTK naar Wtp.

Onvoldoende draagvlak deelnemers

Vanwege ontwikkelingen bij of ten aanzien van RPF (zoals tegenvallende beleggingsresultaten, onrust rondom invaren) ontbreekt draagvlak bij de deelnemers voor de uitvoering door RPF. Het gevolg hiervan is dat er naast vragen wellicht klachten worden ingediend en/of procedures worden gestart tegen RPF. Daarom hanteren we een gerichte verhaallijn vanuit communicatie naar de deelnemers, zullen we standaardantwoorden opstellen die we bij veel voorkomende vragen/klachten gebruiken, zodat we alle deelnemers op dezelfde wijze behandelen en te woord staan. Dit zal ook worden vertaald in Q&A's die we proactief delen. Rondom de transitie zullen we vragen/klachten die binnen komen monitoren, inclusief de afwikkeling van klachten en vragen en zullen we aanvullende communicatie inzetten om verdere vragen/klachten te voorkomen.

4.6 Concluderend oordeel

Het concluderend oordeel is het oordeel van het bestuur, de sleutelfunctiehouder risicobeheer en intern toezicht over risicoanalyses en beheersmaatregelen. In algemene zin is RPF van mening dat we een gedegen raamwerk voor risicomanagement hebben staan dat met betrekking tot de Wtp-implementatie de relevante risico's identificeert en beoordeelt. Uiteraard met de kanttekening dat er altijd situaties kunnen voorkomen die niet voorzien waren.

Voor de geïdentificeerde risico's hebben we duidelijk vastgesteld welke beheersing er gewenst is, welke aanwezig is en welke additionele acties we nog moeten nemen. Uitvoering daarvan wordt door de UB aangestuurd en gemonitord.

Met betrekking tot de Wtp-implementatie zien we op basis van de uitgevoerde beoordelingen de volgende aandachtsgebieden:

- (Forse) daling van de dekkingsgraad. En dan specifiek: een dekkingsgraad die bij invaren onder de 105% komt (de minimale dekkingsgraad voor invaren zoals gesteld in het transitieplan).
- Draaiende houden van de 'Run' naast het doorvoeren van de benodigde wijzigingen (run vs change).
- IT-implementatie. Tijdige implementatie van de systemen.

- Stapelrisico bij uitbestedingspartijen (te veel fondsen die op hetzelfde moment moeten/willen migreren).
- Complexiteit van het invaren van de bestaande aanspraken/kapitalen in de nieuwe regeling.
- Eisen van de toezichthouders. Deze zijn nog onduidelijk.

Om deze risico's zo veel mogelijk te minimaliseren hebben we de volgende maatregelen getroffen:

- Monitoring, Quality Assurance en plan B.
- Transitiedatum naar 1-1-2027.
- Eventueel DG-bescherming.
- Monitoring regelgeving en ervaringen.
- Capaciteit en besluitvorming.

Conclusie risicoanalyses en beheersmaatregelen

De risico's en beheersmaatregelen maken integraal onderdeel uit van de projectmatige aanpak. Bij aanvang is een RSA uitgevoerd, die maandelijks wordt geëvalueerd binnen het projectteam, daarnaast is een ERB uitgevoerd ter voorbereiding op de (voorgenomen) opdrachtaanvaarding. Deze ERB is afgerond voor de definitieve opdrachtaanvaarding. De opinies van de sleutelfunctiehouders en de bestuursreacties hierop, zijn toegevoegd. APS kan de regeling zoals beschreven in het kenmerkendocument en de PDC uitvoeren en er zijn geen blokkerende zaken in het kenmerkendocument aangetroffen.

5. Data en datakwaliteit

Voor het invaren in de Wtp is onze datakwaliteit van essentieel belang. De Pensioenfederatie heeft het kader datakwaliteit opgesteld waarmee om pensioenfondsen op een consistente en aantoonbare manier de datakwaliteit kunnen onderbouwen en borgen. RPF heeft het dossier datakwaliteit opgebouwd aan de hand van het kader datakwaliteit, dat 6 fasen kent:

Fase 1: Opzet datakwaliteit

Fase 2: Risico-inventarisatie en -beoordeling

Fase 3: Data-analyses en deelwaarnemingen

Fase 4: Rapportage en beoordeling

Fase 5: Verrichten van overeengekomen specifieke werkzaamheden door de externe accountant

Fase 6: Besluit over datakwaliteit voor invaren

5.1 Doorlopen fasen kader datakwaliteit

Door het doorlopen van de fasen uit het kader datakwaliteit heeft RPF aantoonbare inzage gekregen in de datakwaliteit en heeft RPF zich een oordeel gevormd over de datakwaliteit die nodig is om te kunnen invaren.

Beschikbaarheid data voor, tijdens en na de transitie

De data uit de pensioenadministratie uit de periode vanaf 1 oktober 2010 is beschikbaar in MAIA. De informatie van voor 1 oktober 2010 is vastgelegd in de applicatie "Historie Oude PensioenSystemen" (HOPS, periode 1 januari 2001 tot 1 oktober 2010), "Historie Raadpleger" (1 januari 1989 tot 1 januari 2001) en op gedigitaliseerde fiches (vanaf 1975).

Tijdens het invaarproces worden de ongewijzigde pensioenaanspraken van MAIA ongewijzigd naar het nieuwe pensioenadministratiesysteem Allvida overgezet. Vervolgens wordt binnen de Allvida omgeving het invaren uitgevoerd. Hiervoor wordt gebruik gemaakt van de rekenmodule "ACE".

Na de transitie vindt de pensioenadministratie plaats in Allvida. De eerste jaren na invaren is MAIA naast de nieuwe IT-keten nog beschikbaar ten behoeve van naslag. RPF maakt met APS-afspraken over de borging van de data uit het verleden. Hierbij geldt dat data in (oude en nieuwe) pensioenadministratiesystemen worden beschouwd als archiefwaardige informatie waarop het records managementbeleid van APS van toepassing is. Dit beleid kent lange bewaartermijnen op basis van wettelijke richtlijnen. Beleid en de effectiviteit van de naleving ervan worden periodiek gemonitord als key risk als onderdeel van het Control framework van APS.

5.2 Risicoanalyse datakwaliteit voor, tijdens en na de transitie

5.2.1 Datakwaliteit voor invaren

In fase 1 (Opzet datakwaliteit) van het kader datakwaliteit, is het beleid voor datakwaliteit (her)geformuleerd en is kwalitatieve risicobereidheid vastgesteld. Ook heeft RPF een overzicht van kritieke data-elementen (KDE's) vastgesteld.

Vervolgens is een risico-inventarisatie uitgevoerd (als onderdeel van fase 2 van het kader datakwaliteit), waarin is gekeken naar het profiel van de pensioenuitvoerder en haar deelnemers.

- Stap 2.1. Risico-inventarisatie:
 - 2.1.1 Profiel pensioenuitvoerder
 - 2.1.2 Profiel deelnemers: De specifieke deelnemersrisico-indicatoren (DRI's) voor de deelnemerspopulatie van de pensioenuitvoerder worden vastgesteld.

- Stap 2.2 Risicobeoordeling: aan de hand van de uitkomsten van fase 1 en de voorgaande twee stappen is een overall risicobeoordeling per KDE opgesteld.
- Stap 2.3 Vaststellen aanvullende activiteiten.

Stap 2.1 Risico-inventarisatie

Stap 2.1.1 Profiel pensioenuitvoerder

Er zijn verschillende stappen doorlopen om de relevante risicofactoren voor RPF te inventariseren, inclusief het datakwaliteitsbeheersingsraamwerk en specifieke deelnemersrisico's.

Het risicoprofiel van de pensioenuitvoerder is vastgesteld aan de hand van:

1. Risico-indicatoren vanuit het profiel en de kenmerken van RPF;
2. Het datakwaliteitsbeheersingsraamwerk;
3. De binnen RPF relevante events;
4. De binnen RPF relevante incidenten en klachten.

Op basis van de inventarisatie van de voor datakwaliteit relevante events is vastgesteld wat de tijdshorizon is waarover de data-analyses en deelwaarnemingen plaats zullen vinden. RPF heeft gekozen voor een tijdshorizon van 1 januari 2014 tot en met 31 december 2024. De netto pensioenregeling (netto Flexioen) en de DC-regeling (PR2023) regelingen zijn later ingegaan en voor deze regelingen/contracten geldt die latere ingangsdatum (respectievelijk 1 januari 2015 en 31 december 2022) als startdatum. Voor een aantal specifieke analyses is risico-gebaseerd besloten de gehele deelnemingsperiode te onderzoeken. Dit betreft bestandscontroles voor de Basisregistratie Personen (BRP) en de arbeidsongeschiktheidsgegevens die RPF van het UWV ontvangt (gegevensaanlevering Status Uitkering Arbeidsgeschiktheid, SUAG).

Stap 2.1.2 Profiel deelnemers

RPF heeft onderzocht welke deelnemersrisico-indicatoren (DRI's) relevant zijn voor RPF. De inventarisatie vond plaats op basis van een inventarisatie van pensioenuitvoerdersrisico-indicatoren, het datakwaliteitsbeheersingsraamwerk van RPF, incidenten en klachten die zich eerder hebben voorgedaan en de events waar RPF en haar deelnemers mee te maken hebben gehad.

Daarnaast is een vergelijking gemaakt met de lijst van veel voorkomende DRI's uit het kader datakwaliteit van de Pensioenfederatie.

Op basis van de risico-inventarisatie zijn onderstaande deelnemersrisico-indicatoren bepaald.

- Arbeidsongeschiktheid
- Individuele waardeoverdracht (extra deelnemersjaren)
- Gescheiden deelnemers
- Ex-partners
- Flexibilisering pensioenuitkering
- Verschuiving AOW-datum
- Terugwerkende kracht mutaties (bv. aanpassing salaris met terugwerkende kracht)
- Bruto Flexioen
- Netto Flexioen
- Koersen DC
- Pensioenleeftijd 68 jaar/ deelnemers en gewezen deelnemers per 1-1-2015
- Pensioenregeling 2023/ deelnemers en gewezen deelnemers per 31-12-2022

Daarnaast is beoordeeld dat combinaties van de DRI's leiden tot een extra risico en dat daarvoor een aanvullende analyses/deelwaarneming nodig is (zie paragraaf 5.3).

5.2.2 Datakwaliteit tijdens invaren

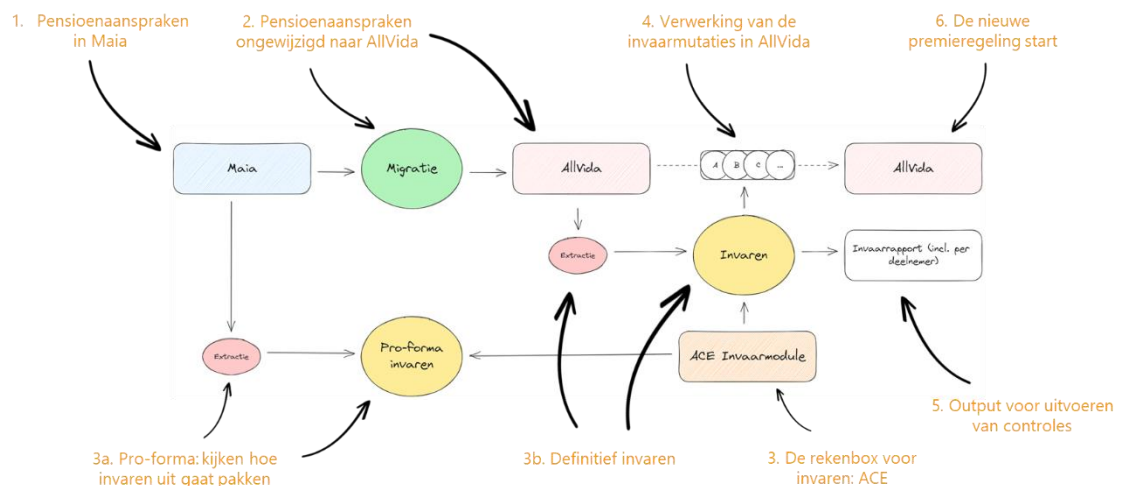
De administratie van de pensioenregeling vindt nu plaats in het administratiesysteem MAIA. De nieuwe Wtp-regeling wordt geadmistreerd in Allvida.

Met onze pensioenuitvoerder APS zijn afspraken gemaakt over 'Stay clean' tot het moment van invaren. Richting de migratie naar Allvida zullen deze afspraken waar nodig worden bijgesteld.

Voor het inlezen van de juiste data wordt een draaiboek opgesteld, waarin achtereenvolgens alle stappen in detail zijn vastgelegd die moeten worden genomen om ervoor zorg te dragen dat het invaarmodel met de juiste gegevens wordt gevoed. Zo dienen alle benodigde correcties uit het datakwaliteitsonderzoek te zijn afgerond en geldt er van af circa 1 maand voor de migratie een mutatiestop voor deelnemersmutaties. Zie ook paragraaf 5.7 voor een beschrijving van de nog benodigde acties.

De migratie naar de Nieuwe IT- keten en de Wtp-regeling wordt in een zestal hoofdstappen stappen gerealiseerd. Hierbij worden de ongewijzigde pensioenaanspraken van MAIA naar Allvida overgezet. Vervolgens wordt binnen de Allvida omgeving het invaren uitgevoerd. Hiervoor wordt gebruik gemaakt van de rekenmodule ACE. De Allvida omgeving omvat daarmee altijd de eindstand FTK op basis waarvan ingevaren wordt.

Schematisch ziet dat er als volgt uit:



De volgende validatie en controles vinden er plaats in het proces.

Validatie en controles



ACE

Tijdens de ontwikkeling van ACE

Logica controles, zoals aansluiting technische voorziening bij maandrapportage, totaalstellingen op vermogen, expert opinion op tussenuitkomsten

Externe validatie

De ACE invaar module gaat extern getoetst worden op plausibiliteit: extern adviesbureau

Rapportage over invaren ACE

Genereren van output op collectief en individueel niveau, ook tussenuitkomsten

Rapportage over invaren AllVida

Genereren van output op collectief en individueel niveau, wordt vergeleken met rapportage uit ACE

Certificeerder en sleutelhouder

Leunen op externe validatie, beschikken over rapportages

Een integrale controle op het correct omrekenen en toewijzen wordt uitgevoerd door Actuarieel Advies van APS. Om de externe accountant/actuaris/sleutelfunctiehouder te faciliteren vindt daarnaast een validatie plaats door een externe partij (Milliman). Het invaarrapport geeft inzicht in wat er per deelnemer exact is gebeurd.

5.2.3 Datakwaliteit na invaren

Het datakwaliteitsbeleid van RPF zal in beginsel door de transitie niet veranderen. Wel is het zo dat richting de migratie het overzicht van KDE's gewijzigd wordt. Daarnaast verandert de uitvoering en monitoring van de datakwaliteit. Dit wordt richting de transitie nader ingevuld.

5.3 Complexe dossiers datakwaliteit en beheersmaatregelen

Aan de hand van de uitkomsten van fase 1 van het kader datakwaliteit en de uitgevoerde risico-inventarisatie (stap 2.1) is een risicobeoordeling uitgevoerd (stap 2.2). De risicobeoordeling bestaat uit de volgende elementen:

- Een risicobeschrijving per KDE;
- De inschatting van de kans dat het risico zich voordoet: het bruto risico;
- De (effectiviteit van) geïmplementeerde beheersmaatregelen;
- Het vaststellen van het overblijvende risico per KDE (het netto risico);
- Bepaling van de Maximaal Toegestane Afwijking (MTA) ten aanzien van de individuele aanspraak.

De belangrijkste conclusies zijn:

- De pensioenuitvoerdersrisico-indicatoren vormen geen aanleiding om een hoog netto risico op datakwaliteit (of onderliggende risicodomeinen) te veronderstellen;
- Opzet, bestaan en werking van het gecombineerde datakwaliteitsbeheersingsraamwerk van RPF en APS is van voldoende niveau om de kwaliteit (juistheid en volledigheid) van de pensioendata te kunnen vaststellen en waarborgen;
- Vanuit de integrale risicobeoordeling op het proces datakwaliteit invaren worden de netto risico's als gemiddeld, beperkt of laag ingeschat en geaccepteerd, met uitzondering van "Het risico dat als gevolg van een onzorgvuldige projectplanning of onvoorziene omstandigheden de datakwaliteit ten behoeve van invaren niet tijdig aantoonbaar op orde is". Voor laatstgenoemd risico zijn twee acties geformuleerd: reductie complexiteit waar mogelijk en nadere afstemming tussen APS en RPF over routekaart.
- Gegeven de risicobeheersing op de verschillende KDE's worden de netto risico's voor de KDE's geaccepteerd, met uitzondering van de KDE's "Afwijkend indexatie%", "Mate van arbeidsongeschiktheid", "Uitkeringspercentage arbeidsongeschiktheid" en "Garantiebedrag (voorwaardelijk) - Ongehuwdenpensioen". Voor deze KDE's is het netto risico hoog of midden en zijn aanvullende activiteiten vastgesteld voor aanvang van Fase 3.

RPF heeft de MTA vastgesteld op een overall MTA van een aanspraak van € 1 per maand (€ 12 per jaar) en € 10 aan kapitaal, dat het beste past bij de risicobereidheid en kernwaarden van het fonds. Het ligt dicht tegen de waarde waar de deelnemers recht op hebben, maar voorkomt onnodige intensieve vervolganalyses in het geval dat er bijvoorbeeld sprake is van kleine verschillen.

De resultaten van het profiel van RPF en de, op basis van het overzicht van indicatoren, vastgestelde risicogroepen is gebruikt voor het maken van een risicobeoordeling. De MTA is zodanig vastgesteld dat er een redelijke mate van zekerheid is dat afwijkingen met impact op de aanspraak van de deelnemers worden onderkend. Zo wordt ervoor gezorgd dat de invloed van de toegestane afwijking op de individuele pensioenvermogens tot een minimum wordt beperkt.

Op grond van professional judgement is door RPF besloten om aanvullend als specifieke analyse standscontroles uit te voeren op BRP en SUAG. Daarbij is antwoord verkregen op de volgende vragen:

- Zijn er deelnemers volgens BRP overleden, maar ten onrechte niet bij RPF?
- Zijn er deelnemers met een echtscheiding in de Basisregistratie Personen (BRP), maar (ten onrechte) niet bij RPF?
- Zijn er deelnemers met een echtscheiding in de Basisregistratie Personen (BRP), maar (ten onrechte) niet bij RPF en is er dan een BRP afgesplitst?

- Zijn er deelnemers volgens het UWV/SUAG arbeidsongeschikt, maar (ten onrechte) niet bij RPF?

Daarnaast is beoordeeld dat combinaties van de DRI's leiden tot een extra risico en dat daarvoor een aanvullende analyses nodig is:

- Koersen DC (juiste koersdatum) in combinatie met mutatedatum (voor mutaties pensionering, echtscheiding en inkomende waardeoverdracht).
- Inkomende waardeoverdracht rond overgang van pensioenleeftijd 67 naar 68.
- Lopende arbeidsongeschiktheidsuitkeringen en omzetting pensioenregeling naar PR2023.

Deze 3 controles zijn uitgevoerd via een deelwaarneming.

5.4 Risicobereidheid t.a.v. datakwaliteit

De kwaliteit van data van een pensioenfonds wordt bepaald door de mate waarin deze data geschikt, volledig en juist zijn. Tekortkomingen in bijvoorbeeld pensioengegevens van deelnemers kunnen ertoe leiden dat een deelnemer later niet het pensioen ontvangt waar hij recht op heeft en/of dat de deelnemer onjuist wordt geïnformeerd over zijn pensioen. Ook kunnen tekortkomingen in de data leiden tot inefficiënte processen en financiële of reputatieschade voor het pensioenfonds.

Op basis van de ambitie en de risicohouding heeft het bestuur het volgende risicobereidheidsprincipe geformuleerd:

"Data voldoet aan de gestelde eisen met betrekking tot geschiktheid, volledigheid, accuraatheid en andere relevante normen opgenomen in dit beleid. Datakwaliteit wordt risicogebaseerd benaderd. Het fonds realiseert zich dat niet alle data voorzien kan worden van assurance m.b.t. datakwaliteit omdat dit mede vanuit kosten en baten oogpunt niet altijd mogelijk/realistisch wordt geacht".

Het uitgangspunt is dat data geen fouten mogen bevatten waarvan de omvang kan leiden tot materiële verschillen in pensioenrechten en aanspraken van deelnemers, de management-rapportages, de berekening van het vereist eigen vermogen en/of de statutaire jaarrekening.

Deze kwalitatieve risicobereidheid is verder gekwantificeerd per KDE. De KDE's hebben betrekking op verschillende soorten data:

- Sommige data zoals geboortedatum, burgerlijke staat en geslacht kunnen gecontroleerd worden bij de BRP. Voor dit soort velden is de risicobereidheid uitgedrukt in 'afwijking ten opzichte van die bron'.
- Sommige KDE's hebben betrekking op een datum, maar zijn niet objectief bij een bron te verifiëren, zoals bijvoorbeeld einde samenleving. De risicobereidheid van deze velden is verbonden aan het proces.
- Een aantal KDE's betreft bedragen. Voor deze bedragen kan de risicobereidheid worden uitgedrukt in een zogenaamde 'Maximaal Toegestane Afwijking (MTA)'. Als een afwijking boven deze grens wordt waargenomen, dan dient een nadere root-cause analyse te worden uitgevoerd om te achterhalen waar de fout vandaan komt en of nog andere deelnemers hierdoor geraakt worden. De hoogte van deze MTA moet dusdanig zijn dat niet bij iedere afwijking een uitgebreide analyse uitgevoerd moet worden en dusdanig dat structurele fouten gesignaleerd worden.

Bij de uit te voeren analyses op de KDE's, wordt het effect van een eventuele onjuiste KDE op de individuele aanspraak vastgesteld. Als het effect van een fout op de individuele aanspraak groter is dan de MTA, dan:

1. Wordt nader onderzoek op de datakwaliteit verricht;
2. Worden geconstateerde fouten conform het geldende herzieningsbeleid gecorrigeerd;
3. Worden de oorzaak en mogelijke gevolgen van deze afwijking onderzocht;
4. Worden vergelijkbare gevallen in kaart gebracht om de individuele aanspraken te verifiëren en waar nodig te corrigeren; en
5. Indien nodig worden aanvullende beheersmaatregelen ingericht om risico op herhaling te reduceren.

Als het effect van de onjuiste KDE op de individuele aanspraak kleiner is dan de MTA, dan is geen nadere analyse van de gevonden fout nodig in het kader van de transitie. De correctie zelf wordt uitgevoerd volgens het Herzieningsbeleid van RPF.

5.5 Verrichte werkzaamheden

Het doorlopen van fase 3 van het kader datakwaliteit gaf inzicht in de plausibiliteit en juistheid van de data door het uitvoeren van een reeks data-analyses.

Fase 3 bestaat uit 3 groepen van analyses, welke hieronder zijn toegelicht:

- **3.1 Data profiling:** het opsporen van mogelijke fouten in juistheid, compleetheid, bereik of distributie. Onderdeel van de distributieanalyse is het identificeren van outliers.
- **3.2a Generieke analyse:** het uitvoeren van de, door het kader voorgeschreven, 55 generieke analyses.
- **3.2b Specifieke analyse:** het uitvoeren van specifieke analyses op basis van de uitkomsten van fase 2 en/of Data Profiling en/of de 55 generieke analyses en/of fonds specifieke kenmerken. Voor RPF zijn 11 specifieke analyses uitgevoerd.
- **3.3 Deelwaarnemingen:** RPF heeft 10 deelwaarnemingen uitgevoerd: 4 deelwaarnemingen in vervolg op generieke analyses, 3 als vervolg op specifieke analyses en 3 op basis van combinaties van DRI's (risicogroepen).

5.6 Bevindingen

Uit dataprofilering blijkt dat er voor de vastgestelde KDE's geen correcties nodig zijn.

Uit de generieke analyses komen 30 observaties naar voren met noodzaak tot opvolging en/of herstel. Hierbij is de impact op de aanspraak door het benodigde herstel bij maximaal 10 observaties buiten de MTA. Bij alle 30 observaties is gebleken dat deze incidenteel van aard zijn en dit is als zodanig opgenomen in het actieplan voor het onderzoeken en uitvoeren van de benodigde herstelacties.

Generieke analyses: verklaard, opvolging benodigd*	Opvolging
<p>GA 05 De toegepaste hoog/laag constructie voldoet aan het reglement.</p> <p>Op basis van deze Data Kwaliteitsanalyse blijkt dat 2 van de 69 observaties verder opgevolgd moeten worden, dit betreffen 2 gevallen waarbij de HL niet binnen de wettelijke grens ligt en correctie benodigd is. De overige 67 observaties zijn verklaarbaar en hoeven niet opgevolgd te worden.</p>	<p>De 2 observaties vallen binnen de MTA, zijn incidenteel van aard en zijn als zodanig opgenomen als herstelactie in het actieplan.</p>

<p>GA 26 Het totaal van de voorziening is voor en na pensioenverevening hetzelfde.</p> <p>Op basis van deze Data Kwaliteitsanalyse blijkt dat 1 van de 16 observaties verder opgevolgd moet worden. Dit betreft een geval waarbij er een klein verschil zit tussen de toegekende aanspraken na verevening door een handmatige correctie op de opgebouwde aanspraken. De overige 15 observaties zijn verklaarbaar en hoeven niet opgevolgd te worden.</p>	<p>1 observatie valt binnen de MTA, is incidenteel van aard en is als zodanig opgenomen als herstelactie in het actieplan.</p>
<p>GA 28 Per deelnemer is maximaal 1 actief partnerschap aanwezig (geweest).</p> <p>Op basis van deze Data Kwaliteitsanalyse blijkt dat 15 observaties verder opgevolgd moeten worden. Dit betreffen 3 gevallen waarbij de deelnemer de ex-partner nog dient af te melden en 12 gevallen waarbij het gaat om dezelfde partner met een ander relatienummer dat ontstaan is bij overgang van samenwonen naar gehuwd. De overige observaties zijn verklaarbaar en hoeven niet opgevolgd te worden.</p>	<p>3 van de 15 observaties vallen mogelijk buiten de MTA, zijn incidenteel van aard en zijn als zodanig opgenomen als herstelactie in het actieplan.</p>
<p>GA 47 De partnerrelatie van een deelnemer begint nadat iemand 18 jaar is.</p> <p>Op basis van deze Data Kwaliteitsanalyse blijkt dat 7 observaties verklaarbaar zijn en opgevolgd dienen te worden. In deze 7 gevallen is op de polis de huwelijksdatum of aanvangsdatum samenwonen onrealistisch. Dit heeft in 2 gevallen plaatsgevonden voor datum in dienst, in 3 gevallen gaat het om dezelfde relatie en is de geboortedatum van de partner als huwelijksdatum ingevuld maar is de partner al overleden, in 1 geval is de datum gecorrigeerd en betreft het een slaper en in 1 geval is de geboortedatum van de partner als huwelijksdatum ingevoerd. De andere 141 observaties zijn verklaard obv. gegevens in Maia; BRP koppeling; waardeoverdracht; echtscheidingsdatum</p>	<p>7 observaties zijn verklaard en vallen buiten de MTA, zijn incidenteel van aard en zijn als zodanig opgenomen als herstelactie in het actieplan.</p>
<p>GA 52 Er is geen sprake van een niet opgevraagd pensioen in combinatie met een afkoop/waardeoverdracht</p> <p>Op basis van deze Data Kwaliteitsanalyse blijkt dat 5 observaties verklaarbaar zijn en opgevolgd dienen te worden. Er is sprake van onvindbare deelnemers in combinatie met afkoop en UWV.</p> <p>Dit betreft bijvangst omdat het een opvallendheid is die niet direct gekoppeld is aan het doel van de generieke analyse. De statussen in combinatie met onvindbaar zijn niet juist. Dit heeft puur met de werking van Maia te maken. Het risico bestaat dat een medewerker de polis met status afkoop op gevonden zet maar er wordt dan niets uitgekeerd. De polis hoort de status gepensioneerd en onvindbaar te hebben en pas op afkoop gezet te worden wanneer de deelnemer zich meldt omdat de afkoop maar bij 1 aanlevering wordt toegestaan (en die is nu al geweest waarbij niks is uitgekeerd).</p>	<p>5 observaties zijn bijvangst en verklaard en vallen binnen de MTA, zijn incidenteel van aard en zijn als zodanig opgenomen als herstelactie in het actieplan.</p>

Tabel 2: Toelichting generieke analyses die verklaard zijn en waar opvolging benodigd is

Uit de 11 uitgevoerde specifieke analyses blijkt dat bij 1.792 observaties opvolging en/of herstel nodig is. Deze zijn opgenomen in het plan van aanpak van RPF2 en hierbij valt de impact op de aanspraak door het benodigde herstel bij tussen de 20 en 1.781 observaties buiten de MTA.

Dit hoge aantal wordt verklaard, doordat voor de aansluiting met BRP en SUAG 4 integrale controles zijn uitgevoerd, waarbij nog niet alle observaties zijn verklaard. Het gaat hierom de volgende analyses:

- Standscontrole met SUAG: zijn er deelnemers bij SUAG arbeidsongeschikt, maar (ten onrechte) niet bij RPF.
- Standscontrole met BRP: zijn er deelnemers volgens BRP overleden, maar (ten onrechte) niet bij RPF.
- Standscontrole met BRP: zijn er deelnemers met echtscheiding/ex-partners in BRP, maar (ten onrechte) niet bij RPF.
- Standscontrole met BRP: zijn er deelnemers met echtscheiding/ex-partners in BRP, maar (ten onrechte) niet bij RPF en is er dan een polis voor bijzonder partnerpensioen polis afgesplitst?

Toelichting specifieke analyse*	Opvolging
<p>SA 1a De indexatie van het WAO-hiaat wijkt niet af van het vastgestelde percentage</p> <p>Op basis van deze Data Kwaliteitsanalyse blijkt dat alle observaties verklaarbaar zijn waarvan 8 observaties opgevolgd dienen te worden. Het betreft deelnemers waarbij geen rekening is gehouden met de indexatie op 1-1-2014.</p>	De 8 observaties vallen buiten de MTA, zijn incidenteel van aard en zijn opgenomen als herstelactie in het actieplan.
<p>SA 1b De indexatie van het LOP wijkt niet af van het vastgestelde percentage</p> <p>Op basis van deze Data Kwaliteitsanalyse blijkt dat alle observaties verklaarbaar zijn waarvan 12 observaties opgevolgd dienen te worden. Het betreft deelnemers waarbij geen rekening is gehouden met de indexatie op 1-1-2014.</p>	1 observatie valt buiten de MTA. De andere 11 zijn bijvangst en binnen de MTA. Allen zijn incidenteel van aard en zijn opgenomen als herstelactie in het actieplan.
<p>SA 2 De AOW-Overbrugging zit altijd onder gemaximeerde waarde</p> <p>Op basis van deze Data Kwaliteitsanalyse blijkt dat alle observaties verklaarbaar zijn en geen opvolging behoeven.</p>	Alle observaties zijn verklaarbaar en opvolging is niet nodig.
<p>SA 3 Tijdelijk partner pensioen zit altijd onder de gemaximeerde waarde</p> <p>Op basis van deze Data Kwaliteitsanalyse blijkt dat alle observaties verklaarbaar zijn en geen opvolging behoeven.</p>	Alle observaties zijn verklaarbaar en opvolging is niet nodig.
<p>SA 4 Een gescheiden deelnemer heeft geen ongehuwden ouderdomspensioen (OOP) op de laatste stand in Maia</p> <p>Op basis van deze Data Kwaliteitsanalyse blijkt dat alle observaties verklaarbaar zijn waarvan 9 observaties opgevolgd dienen te worden. Het betreft 9 gevallen waarbij er ten onrechte sprake is van OOP. Het aantal observaties is laag doordat er een project heeft plaatsgevonden in het verleden die dit op moment van projectuitvoering recht heeft gezet. Mogelijk zijn deze 9 observaties ontstaan na het project waardoor het risico bestaat dat dit soort observaties in de toekomst nog kunnen ontstaan. Hierdoor zijn deze observaties structureel van aard en is dit als zodanig opgenomen in het actieplan.</p>	De 9 observaties vallen buiten de MTA, zijn structureel van aard en zijn opgenomen als herstelactie in het actieplan.

² RPF-Wtp-010 - 20240912 APS - Plan van aanpak datakwaliteit RPF

<p>SA 5 Een deelnemer heeft geen aanspraak op ongehuwden ouderdomspensioen (OOP), indien gehuwd op moment van pensionering</p> <p>Op basis van deze eerste Data Kwaliteitsanalyse blijkt dat er geen observaties zijn</p>	Geen observaties
<p>SA 6 Indien een gescheiden deelnemer al is gepensioneerd, wordt het LOP niet verhoogd met het OOP bij de (vervroegde) pensioneringsmutatie</p> <p>Op basis van deze Data Kwaliteitsanalyse blijkt dat alle observaties verklaarbaar zijn waarvan beide observaties verder opgevolgd moeten worden. Dit betreffen deelnemers waarbij OOP ten onrechte is omgezet in LOP. Hierbij ligt bij 1 deelnemer de afwijking boven de MTA. Het aantal observaties is laag doordat er een project heeft plaatsgevonden in het verleden die dit op moment van projectuitvoering recht heeft gezet. Mogelijk zijn deze 9 observaties ontstaan na het project waardoor het risico bestaat dat dit soort observaties in de toekomst nog kunnen ontstaan. Hierdoor zijn deze observaties structureel van aard en is dit als zodanig opgenomen in het actieplan.</p>	De 2 observaties vallen buiten de MTA , zijn structureel van aard en zijn opgenomen als herstelactie in het actieplan.
<p>SA 7 Deelnemers zijn volgens BRP overleden, en zijn ook bekend in de administratie bij RPF</p> <p>Op basis van deze Data Kwaliteitsanalyse blijkt dat alle observaties verklaarbaar zijn waarvan 9 observaties opgevolgd dienen te worden. Het betreft o.a. gevallen waarbij er een overlijden is gemeld, maar niet is verwerkt.</p>	Maximaal 9 observaties vallen buiten de MTA, zijn incidenteel van aard en zijn opgenomen als herstelactie in het actieplan.
<p>SA 8 Deelnemers staan met echtscheiding/ex-partners in BRP, en zijn ook bekend in de administratie bij RPF</p> <p>Op basis van deze Data Kwaliteitsanalyse blijkt dat alle observaties verklaarbaar zijn waarvan 357 observaties opgevolgd dienen te worden. Het betreft mogelijk onterecht niet verwerkte scheidingen.</p>	Maximaal 196 observaties vallen buiten de MTA en zijn opgenomen als herstelactie in het actieplan. De observaties zijn voorlopig als structureel gedefinieerd, tenzij uit verder onderzoek blijkt dat deze incidenteel van aard zijn.
<p>SA 9 Deelnemers met echtscheiding/ex-partners in BRP en er is een BPP polis afgesplitst</p> <p>Op basis van deze Data Kwaliteitsanalyse blijkt dat 1.405 observaties naar voren komen waarbij verder onderzoek nodig is om te bepalen wat de herstelactie is.</p>	Maximaal 1.405 observaties vallen buiten de MTA en zijn opgenomen als onderzoek in het actieplan. De observaties zijn voorlopig als structureel gedefinieerd, tenzij uit verder onderzoek blijkt dat deze incidenteel van aard zijn.
<p>SA 11 Deelnemers zijn bij SUAG arbeidsongeschikt, en zijn ook bekend in de administratie bij RPF</p> <p>Op basis van deze Data Kwaliteitsanalyse blijkt dat alle observaties verklaarbaar zijn waarvan 151 observaties opgevolgd dienen te worden. Het betreft gevallen waarbij o.a. geen Datum 1e AO-dag bekend is, waarbij aanvang 1ste ziekte dag tijdens het dienstverband ligt en waarbij er sprake is van revalidatie met herleving die mogelijk niet verwerkt is.</p>	Maximaal 151 observaties vallen buiten de MTA, zijn opgenomen als herstelactie in het actieplan. De observaties zijn voorlopig als structureel gedefinieerd, tenzij uit verder onderzoek blijkt dat deze incidenteel van aard zijn.

Tabel 3: Toelichting specifieke analyses

Uit de volgende tabel blijkt welke analyses observaties bevatten met een structurele oorzaak. Alle overige geconstateerde observaties hebben een incidenteel karakter.

Aantal analyses	Analyse	Toelichting
2	SA-4 en SA-6.	Ongehuwden ouderdomspensioen dat onterecht op de polis staat vermeld (9) ofwel onterecht wordt uitgekeerd (1). Daarnaast is er bij een observatie sprake van onterechte uitruil ongehuwden pensioen in ouderdomspensioen maar dit wordt niet uitgekeerd. Deze observaties worden aangemerkt als

		structureel omdat dit in het verleden voor een grote groep fout werd geadmineistreerd. In 2023 zijn collectief vergelijkbare gevallen gecorrigeerd maar deze 11 observaties zijn onterecht niet in deze correctie meegenomen.
3	SA-8, SA-9 en SA-11	De resultaten van de standscontroles op BRP en SUAG worden gekwalificeerd als structureel, tenzij het tegendeel bewezen wordt. Het betreft niet-verwerkte arbeidsongeschiktheidsmutaties en niet-verwerkte echtscheidingen. Uit het verdere onderzoek moet blijken of dit onjuist is. Als blijkt dat de mutaties over langere periode onterecht niet verwerkt zijn heeft dit een structurele oorzaak.

Tabel 4: Specifieke analyse met observaties die als structureel zijn gekwalificeerd

Voor de 10 uitgevoerde deelnemingen geldt dat er 5 observaties zijn, waarbij verder onderzoek nodig is. Dit is als zodanig opgenomen in het actieplan. Deze observaties komen uit de controle op de verhouding partnerpensioenen/ouderdompensioenen (in vervolg op Generieke analyse 35). Verder komen uit de deelwaarnemingen geen observaties die gecorrigeerd of opgevolgd dienen te worden.

5.7 Nog te verrichten werkzaamheden

De werkzaamheden die moeten worden afgerond, zijn opgenomen in het plan van aanpak van RPF³.

De volgende werkzaamheden worden door onze pensioenuitvoerder APS volgens de deadlines in het plan van aanpak afgerond:

- 30 correcties (waarvan maximaal 10 buiten de MTA) op basis van de generieke analyses;
- 1.792 op te volgen observaties vanuit de specifieke analyses (maximaal 1.781 buiten de MTA);
- 5 op te volgen observaties vanuit de uitgevoerde deelwaarnemingen (geen buiten de MTA).

Alle geconstateerde onjuistheden die impact hebben op het vaststellen van de individuele aanspraak worden conform het herzieningsbeleid van RPF en voor invaren afgerond.

De voortgang van de werkzaamheden uit het plan van aanpak worden maandelijks door APS gerapporteerd aan en besproken met RPF.

5.8 Vóór invaarmoment: rapportage externe accountant

RPF heeft EY Accountants opdracht gegeven tot het verrichten van overeengekomen specifieke werkzaamheden met betrekking tot de datakwaliteit van RPF rondom het invaren van de data ten behoeve van de Wtp (fase 5).

De opdracht tot het verrichten van overeengekomen specifieke werkzaamheden op het onderzoeksobject had als doel een agree-upon-procedure (AUP)-rapport op te stellen over de datakwaliteit ten behoeve van het invaren naar een nieuw pensioencontract.

Het AUP-rapport bevat bevindingen voor 3 werkstappen, waarbij er 2 over hetzelfde punt gaan.

- Voor de geïdentificeerde deelnemer risico indicatoren (DRI's) kan RPF de genoemde aantallen niet zichtbaar aansluiten op de pensioenadministratie. RPF herkent dit, maar dit heeft geen gevolgen voor de risicobeoordeling. APS kan niet aantonen dat de aantallen die in het rapport genoemd worden overeenkomen met MAIA.
- Voor het aantal deelwaarnemingen heeft RPF consequent gekozen voor 25 deelwaarnemingen (het aantal dat voor de ISAE 3402-controles voor RPF voor dagelijkse processen wordt gehanteerd) en geen rekening gehouden met de risico's en omvang van de geïdentificeerde risicogroepen. Dit betekent eigenlijk dat vanuit die optiek mogelijk meer deelwaarnemingen zijn uitgevoerd dan statistisch nodig.

³ RPF-Wtp-010 - 20240912 APS - Plan van aanpak datakwaliteit RPF

5.9 Na invaarmoment: onderzoek externe accountant

De uitvoering van het invaarproces in zijn geheel wordt door de accountant getoetst vanuit een generieke aanpak binnen APS. Deze generieke aanpak kan voor RPF als basis dienen voor fondsspecifieke toetsing.

Als onderdeel van de invaar mutatie wordt na het proces een verantwoordingsrapportage opgemaakt. Deze rapportage bevat informatie over van iedere stap uit het invaarproces waarmee APS ook verantwoording aflegt over de verschillende toetsen. Het rapport bevat in ieder geval de volgende informatie en de inhoud wordt voorafgaand afgestemd met de sleutelfunctiehouder(s):

- Uitgangssituatie pensioenfonds voor invaarberekening;
- Toelichting en cijfermatige impact per processtap uit het invaarproces op totaalniveau welke aansluit bij (Excel-)specificatie per deelnemer;
- Uitkomsten toets op 95%-eis na toepassen standaardregel;
- Totaal controle op het vermogen voor en na transitie en de verdeling over de onderdelen;
- Toets voorzieningen op minimale benodigde hoogte.

5.10 Omgang datakwaliteit na invaarmoment

Onze pensioenuitvoerder werkt op dit moment aan de actualisatie van haar datakwaliteitsbeleid en de vernieuwde operationele invulling van stay clean in haar nieuwe IT-keten. Deze werkzaamheden rondt APS volgens planning uiterlijk 1 januari 2025 af, waarna wij met APS afspraken maken over de borging van de datakwaliteit na invaren. Hierbij geldt dat die borging aan moet sluiten bij het datakwaliteitsbeleid van RPF.

5.11 Omgang verwerking terugwerkende kracht pensioenmutaties

Deelnemers moeten krijgen waar ze op basis van het geldende pensioenreglement recht op hebben. Dat geldt tevens voor mutaties met terugwerkende kracht, ook als ze betrekking hebben op de periode voor invaren. Als er in de nieuwe pensioen-uitvoeringsketen mutaties worden gemeld die zich uitstrekken over de periode van voor de transitie, dan is het uitgangspunt dat in het latende systeem (MAIA) delta-premies worden vastgesteld. Vervolgens wordt deze delta vertaald naar een delta-kapitaal binnen de nieuwe pensioen-uitvoeringsketen. De uiteindelijke wijziging wordt via een reguliere mutatie in de nieuwe pensioen-uitvoeringsketen verwerkt.

Conclusie data en datakwaliteit

Het datakwaliteit onderzoek is gedaan conform het kader datakwaliteit van de Pensioenfederatie. Het besluit dat de datakwaliteit voldoende is om in te kunnen varen, is genomen tijdens de vergadering van 24 september 2024 naar aanleiding van de opgestelde rapportages en opinies van de sleutelfunctiehouders (fase 6).

6. Invaren

Een belangrijk onderdeel van het transitieplan is het verzoek om de opgebouwde aanspraken en rechten in te varen in de Wtp-regeling. Deze omzetting is eenmalig en de gemaakte afspraken moeten door RPF worden beoordeeld op evenwichtigheid. Daarbij heeft het bestuur zich de volgende vraag gesteld: Kunnen we alle deelnemers uitleggen hoe en waarom de verdeling is gemaakt en waarom dit evenwichtig is? Het implementatieplan beschrijft het waarom en het hoe van het invaren op hoofdlijnen. Verdere onderbouwingen en precieze berekeningen en dergelijke worden meegeleverd bij de invaarmelding door middel van het zogeheten invaarsjabloon dat wordt ingevuld.

In dit implementatieplan gaan we inhoudelijk in op de volgende punten;

- Werkwijze: voorbereidingen en invulling besluit over omrekenmethoden en aanwenden vermogen pensioenvermogen.
- Beschrijving hoe het pensioenfonds wenst om te gaan met opgebouwde rechten:

- a) Werkwijze: voorbereidingen en invulling besluit over omrekenmethoden en aanwenden vermogen pensioenvermogen.

Sociale partners hebben in hun transitieplan het verzoek om in te varen richting RPF als volgt beschreven:

“De reeds opgebouwde pensioenaanspraken en –kapitalen uit het huidige pensioenstelsel (inclusief de reeds opgebouwde pensioenkapitalen in bijspaarregeling (Flexioen Bruto) worden omgezet in pensioenkapitalen in het nieuwe pensioenstelsel per transitiedatum. We gebruiken hiervoor de standaardmethode met toepassing van een 10-jaars spreidingsperiode. Vervolgens wordt er een gelijke procentuele aanpassing van uitkeringen voor pensioengerechtigden toegepast.”

Met deze omzetting zorgen we ervoor dat de opgebouwde pensioenaanspraken, -rechten en -kapitalen worden ondergebracht in het nieuwe pensioenstelsel. Hierdoor blijven oude en nieuwe pensioenaanspraken bij elkaar onder één pensioenregeling bij één en dezelfde pensioenuitvoerder. Deze omzetting voorkomt daarmee dat er naar de toekomst toe meerdere pensioenregelingen in het leven gehouden moeten worden, wat tot meer complexiteit en kosten zou leiden.

Keuze wel/niet invaren

De wet schrijft voor dat invaren van de huidige pensioenaanspraken en rechten naar de nieuwe pensioenregeling het uitgangspunt is, tenzij invaren tot een onevenredig nadeel leidt voor een bepaalde groep belanghebbenden (deelnemers, gewezen deelnemers, pensioengerechtigden of de werkgever).

RPF en sociale partners zien geen bezwaren tegen invaren. Tevens zien sociale partners voordelen van het invaren, ten opzichte van het behouden van oude en nieuwe pensioenaanspraken in meerdere gescheiden regelingen. Sociale partners hebben daarom RPF verzocht om in te varen⁴.

Hierbij onderkennen we vanuit RPF de volgende voordelen van het invaren:

- *Transpanter en eenvoudiger voor deelnemers:* voor de deelnemers ontstaat na de transitie van de opgebouwde aanspraken naar het nieuwe pensioenstelsel een overzichtelijke situatie. Alle pensioenen, de reeds opgebouwde pensioenen voor het transitiemoment en de pensioenen die daarna worden opgebouwd, zijn terug te vinden in één pensioenkapitaal, wat de transparantie ten goede komt.

⁴ Uitzondering is het opgebouwde netto Flexioen, dat zal voorafgaand aan de transitie ondergebracht worden bij een andere pensioenuitvoerder.

Bijkomend voordeel is dat dit ook de communicatie over deze pensioenen vanuit Rabobank en het Rabobank Pensioenfonds vereenvoudigt. Het begrip van de pensioenregeling en de verantwoordelijkheden daarbij zijn eenduidig en bieden de deelnemer de mogelijkheid op het geheel zelfsturend te zijn.

- *Hogere verwachte pensioenen:* door de pensioenaanspraken in te varen, kunnen de onderliggende kapitalen mee profiteren van de voordelen van het nieuwe pensioenstelsel. Zo zullen pensioenkapitalen directer profiteren van positieve marktontwikkelingen. In het huidige stelsel profiteren de pensioenaanspraken slechts ten dele van positieve rendementen, omdat niet volledige toekenning van toeslag in enig jaar niet later ingehaald wordt en pensioenverhogingen gemaximeerd zijn op basis van prijsindex. Bij ongunstige marktontwikkelingen zullen de pensioenkapitalen in het nieuwe stelsel worden geraakt, maar in het huidige stelsel zijn de pensioenaanspraken ook niet gegarandeerd en zijn verlagingen ook mogelijk.
 - *Beter risico/rendement verhouding:* de pensioenkapitalen van deelnemers worden belegd op basis van het risicoprofiel van hun leeftijdscohort. De risico/rendement verhouding sluit individueel beter aan om het beste pensioenresultaat te behalen.
 - *Lagere uitvoeringskosten, betere continuïteit en optimale benutting van buffers:* als de pensioenaanspraken niet worden ingevaren, zouden deze aanspraken achterblijven in een gesloten fonds onder FTK, waar geen nieuwe premie meer voor wordt betaald en het aantal deelnemers alleen maar zal dalen. De kosten per deelnemer voor de uitvoering hiervan zullen naar de toekomst toe alleen maar stijgen, wat nadelig is voor het pensioenuitzicht van de deelnemers. Buffers die ontstaan bij de liquidatie van een gesloten FTK fonds kunnen mogelijk verloren gaan voor de deelnemers. Verder zou de nieuwe regeling apart (financieel gescheiden) moeten worden uitgevoerd waardoor dubbele uitvoeringskosten ontstaan.
 - *Mitigeert mogelijke nadelige impact van de transitie:* Het invaren van de huidige pensioenaanspraken geeft de mogelijkheid om de transitie naar het pensioenstelsel op een evenwichtige manier uit te voeren. De kapitalen die hierbij vrijkomen, kunnen worden aangewend om de effecten van de transitie naar het nieuwe pensioenstelsel voor de verschillende deelnemersgroepen gelijkmatig te laten plaatsvinden. Hierdoor kunnen nadelige effecten worden gemitigeerd of voorkomen.
- b) Onderstaand is een beschrijving opgenomen hoe het pensioenfonds wenst om te gaan met opgebouwde rechten op basis van de vragen die door DNB worden gesteld.
- Welk gedeelte van vermogen wordt gebruikt om te voldoen aan de vereisten ten aanzien van het minimaal vereist eigen vermogen:
Tot op heden gaan we uit van de werkhypothese van 0,5% (zie ook het transitieplan) behorende bij de veronderstelling dat de beheerslasten voor minder dan 5 jaar zijn vastgelegd.
 - Welke methode wordt gebruikt voor de waardering van de pensioenaanspraken en pensioenrechten en het aanwenden van het vermogen:
RPF maakt gebruik van de standaardmethode voor het waarderen van de opgebouwde pensioenaanspraken en -rechten. Hierbij gebruiken we een spreidingstermijn van 10 jaar en behandelen we de groep pensioengerechtigden als 1 geheel. Dit betekent een gelijke aanpassing van alle uitkeringen op transitiedatum in lijn met toeslagverlening in het verleden en toedeling van resultaten aan het uitkeringencollectief in de toekomst.
 - Invulling aan de bestuurlijke ruimte binnen de gekozen methode:

Gerichte vermogenstoedeling (herverdeling ten opzichte van de uitkomsten van de standaardregel)

RPF maakt gebruik van de bestuurlijke ruimte binnen de gekozen methode voor gerichte vermogenstoedeling met betrekking tot:

- i. De compensatie (in de salarissfeer) voor afschaffing doorsneesystematiek is ingericht bij de overgang naar PR2023. Deze regeling wordt beperkt aangevuld voor oudere actieven bij het invaren mits de invaardeckingsgraad minimaal 106% bedraagt.
- ii. (Gedeeltelijke) toekenning van de inhaalindexatie van 2020
- iii. Alle pensioengerechtigden worden op dezelfde wijze behandeld en ontvangen eenzelfde verhoging.
- iv. Bij de overgang van DC naar DC hanteert RPF het principe van Euro's naar Euro's, hierbij kan een verschuiving vanwege de vertaalslag via de standaardregel noodzakelijk zijn.
- v. Ongehuwden ouderdomspensioen wordt omgezet van voorwaardelijke aanspraken naar kapitaal.
- vi. Afschaffen van de anticumulatie (zie onderstaand onder 'invulling van de discretionaire ruimte')

Discretionaire ruimte

RPF is verantwoordelijk voor het omzetten van de opgebouwde pensioenaanspraken, rechten en -kapitalen. Sociale partners hebben daarbij gevraagd om gerichte vermogenstoedeling voor bovengenoemde punten 1 t/m iii. Daarnaast heeft RPF – om te voorkomen dat voor bepaalde specifieke groepen de transitie niet voldoende evenwichtig zou zijn – met sociale partners een discretionaire ruimte afgesproken om aanvullende gerichte vermogenstoedeling toe te passen om de transitie voldoende evenwichtig te maken. Mocht RPF beoordelen dat aanvullende gerichte vermogenstoedeling benodigd is voor een evenwichtige transitie dan moet een nieuw transitieplan opgesteld worden door de sociale partners. De discretionaire ruimte kan RPF, binnen de in de Wtp gestelde wet- en regelgeving, aanwenden bij het invaren van de opgebouwde pensioenen, ter bevordering van de evenwichtigheid voor specifieke groepen deelnemers. Het gaat om 0,1% van het vermogen vanaf een dekkingsgraad van 105% op transitiemoment en aanvullend 0,2% (totaal 0,3%) vanaf een dekkingsgraad van 106% op het transitiemoment.

Invulling van de discretionaire ruimte

In de nieuwe pensioenregeling zal anticumulatie (extra pensioen eerder in laten gaan om arbeidsongeschiktheidspensioen uitkeringen (gedeeltelijk) te dekken) niet meer bestaan. Er bestaat namelijk geen onderscheid meer tussen regulier levenslang ouderdomspensioen en levenslang ouderdomspensioen uit extra pensioen. Al het pensioen is straks samengevoegd in één kapitaal. Daarom is onder Wtp voorwaardelijke anticumulatie niet meer mogelijk. RPF heeft besloten om deze anticumulatie op de transitiedatum in één keer af te schaffen (bovengenoemd punt vi). We gebruiken hiervoor 0,14% van de discretionaire ruimte om de anticumulatie bij arbeidsongeschiktheid af te schaffen. Invulling van bovengenoemde punten iv en v heeft geen impact op de discretionaire ruimte.

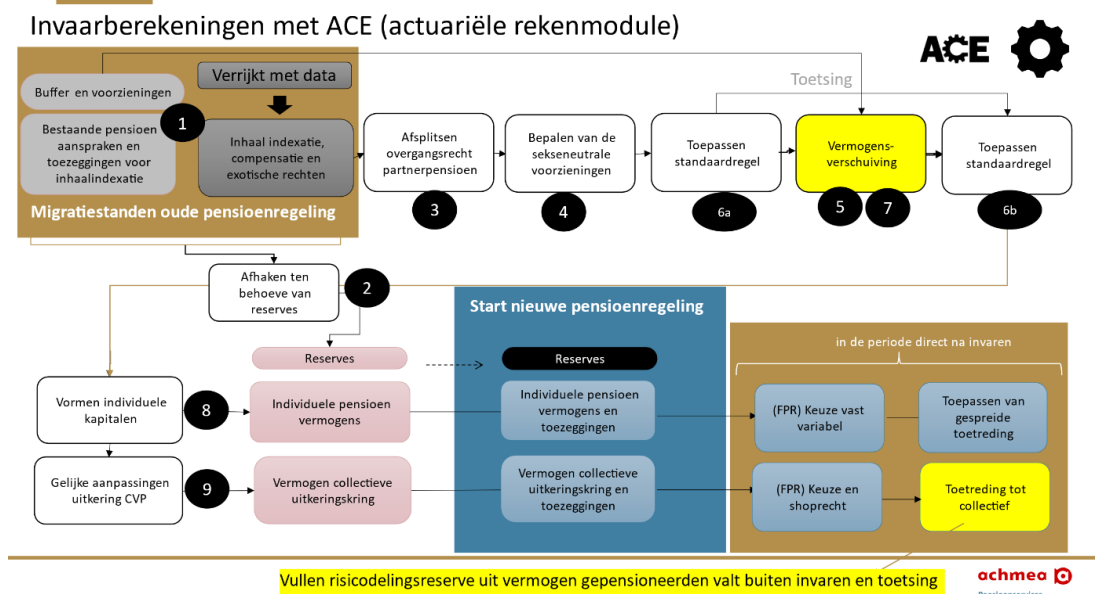
- Indien van toepassing, de hoogte van de initiële vulling van het compensatiedepot: De compensatie voor afschaffing van de doorsneesystematiek is al toegekend als een opslag op het salaris bij de invoering van PR2023. Er wordt daarom geen compensatiedepot gevormd op de transitiedatum.
- Indien van toepassing, de initiële vulling van de solidariteitsreserve of risicodelingsreserve en de regels die voor die reserve geldt: Het verzoek tot initiële vulling van de risicodelingsreserve (RDR) omvat 0,5% van het fondsvermogen aangevuld met 3% van het vermogen van pensioengerechtigden bij

dekkingsgraden van 105% tot 110% op transitie moment. Bij een dekkingsgraad hoger dan 110% is de gewenste initiële vulling 1% van het fondsvermogen aangevuld met 3% van het vermogen van pensioengerechtigden.

De RDR wordt dus voor een deel initieel gevuld uit het totale vermogen. De deelnemer krijgt deze vulling bij een eventueel shoprecht niet mee.

Daarnaast dragen pensioengerechtigden ook een deel bij (3% van hun vermogen). Dit deel krijgt de deelnemer wel mee bij gebruik van het shoprecht. Deze financiering van de risicodelingsreserve door pensioengerechtigden vormt geen onderdeel meer van het invaarproces. Na het bepalen van de invaarkapitalen krijgt de deelnemer de keuze voor deelname aan CVP of om te shoppen. Als de deelnemer kiest voor de collectieve uitkeringsfase van RPF (CVP) wordt de bijdrage van 3% uit het kapitaal van de deelnemer gebruikt voor toevoeging aan de risicodelingsreserve. Op het moment dat de deelnemer de mogelijkheid krijgt om te shoppen is dit dus nog onderdeel van zijn of haar kapitaal. De risicodelingsreserve wordt bij het invaren voor dit deel dus niet initieel gevuld uit het totale vermogen maar gevuld uit de persoonlijke pensioenvermogens toebedeeld aan de pensioengerechtigden ná een definitieve keuze om toe te treden tot het collectief. Bij keuze voor het shoprecht is dit deel niet bijgedragen aan de risicodelingsreserve en zal worden mee overgedragen. Dit is niet van toepassing voor het deel dat initieel is gevuld uit het totale vermogen.

Zie onderstaande plaatje van de stappen die worden doorlopen bij invaren.



De volgende afspraken over de werking van de RDR zijn gemaakt in samenspraak met sociale partners;

- Nominale kortingen als gevolg van tegenvallende beleggingsresultaten zo veel als mogelijk voorkomen;
- De vulling van de RDR is bij aanvang vanuit het fondsvermogen en daarna op basis van 3% bij de start van de uitkeringen (na keuze voor CVP, pensionering ofwel overlijden van de deelnemer vanuit een actief dienstverband);
- Uitdelen maximaal 30% in enig jaar van de beschikbare RDR ter voorkoming van te snel leegmaken van de RDR;
- Expliciet de RDR niet gebruiken voor de afdekking van langlevens risico's.

We willen dus alleen eventuele negatieve resultaten op de nominale uitkering als gevolg van tegenvallende beleggingsopbrengsten verzachten. Hiervoor is een aanvullende analyse nodig ten opzichte van de reguliere werking van het collectief variabel pensioen (CVP). Dit betekent dat we na afloop van het jaar een uitsplitsing moeten maken (conform de analyse voor het jaarwerk). Op basis van het beleggingsresultaat vullen we tijdelijk (1 jaar) de uitkering aan. Dit betekent dat er op basis van andere resultaten (bijvoorbeeld als gevolg van macro-langlevensrisico) nog wel een nominale korting kan ontstaan. Dit is een bewuste keuze van de sociale partners en naar ons inzicht uitvoerbaar en uitlegbaar.

De risicodelingsreserve wordt gevuld bij toetreding tot het collectief. Een deelnemer draagt alleen bij op het moment dat de deelnemer ook meedeelt in het collectief toedeelmechanisme. Het vermogen dat is bijgedragen aan de risicodelingsreserve mag niet worden meegegeven indien de deelnemer gebruik maakt van het shoprecht. Omdat bij geleidelijke toetreding al 10 jaar voor pensionering sprake is van een voorlopig keuzemoment wordt op dat moment al gestart met het overhevelen van kapitalen naar het CVP. Om te voorkomen dat de overgedragen bedragen niet mogen worden meegegeven bij shoppen, als een deelnemer op de pensioendatum alsnog kiest voor een vaste uitkering, vindt de overheveling naar de RDR pas plaats op de pensioendatum en na de definitieve keuze voor de variabele uitkering. Dit is nader uitgewerkt in de Bijlage A.7. Methodiek vullen bij toetreding tot het collectief.

- Wijze waarop pensioenfonds rekening heeft gehouden met de gevolgen voor deelnemers, gewezen deelnemers, gewezen partners en pensioengerechtigden van gebruikmaking van overbruggingsplannen:
RPF heeft tot op heden geen gebruik gemaakt van een overbruggingsplan dus deze vraag is niet van toepassing voor RPF.
- Hoe het pensioenfonds rekening heeft gehouden met de gevolgen voor deelnemers, gewezen deelnemers, gewezen partners of pensioengerechtigden wanneer gebruik is gemaakt van de mogelijkheid in het jaar 2022 toeslag te verlenen bij een beleidsdekkingsgraad vanaf 105%:
RPF heeft geen gebruik gemaakt van de mogelijkheid om toeslag te verlenen vanaf een beleidsdekkingsgraad vanaf 105% dus deze vraag is niet van toepassing voor RPF.
- Hoe het pensioenfonds omgaat met arbeidsongeschiktheidspensioen, premievrije voortzetting en nabestaandenpensioen.
Onderstaand licht RPF toe hoe bij de transitie wordt omgegaan met arbeidsongeschiktheidspensioen en nabestaandenpensioen en met de premievrije opbouw bij arbeidsongeschiktheid.

Arbeidsongeschiktheidspensioen

De risicodekking voor het arbeidsongeschiktheidspensioen is per 1 januari 2023 niet meer bij RPF ondergebracht. De lopende AOP-uitkeringen (incl. uitkeringen in wachttijd) zullen we onderbrengen bij een derde partij voorafgaand aan de transitiedatum. Hiervoor loopt een traject waarbij verschillende partijen zijn gevraagd om informatie en binnenkort om een offerte.

Premievrije voortzetting pensioenopbouw

In de nieuwe pensioenregeling wordt (gedeeltelijke) vrijstelling van premiebetaling ingeval van arbeidsongeschiktheid verzekerd.

Partnerpensioen bij overlijden voor pensionering

Het partnerpensioen bij overlijden van een deelnemer vóór pensionering wordt verzekerd op basis van een risicodekking. Het partnerpensioen bij overlijden vóór pensionering bedraagt een percentage van het pensioengevend inkomen zonder rekening te houden met de franchise. De hoogte van het partnerpensioen is niet afhankelijk van de diensttijd. Het partnerpensioen wordt afgeleid van het pensioengevend salaris en de deeltijdfactor op het moment van overlijden. De sociale partners hebben voor het partnerpensioen bij overlijden vóór de pensioendatum gekozen voor een niveau van 35% van het pensioengevend salaris.

Na het einde van de deelname, sluit de pensioenregeling aan op de wettelijke verplichting om de dekking van het partnerpensioen voort te zetten. Na het eindigen van de deelneming loopt de dekking van het partnerpensioen gedurende 3 maanden door. De dekking eindigt eerder als de gewezen werknemer een dienstverband aangaat bij een nieuwe werkgever of als het ouderdompensioen ingaat.

Als de gewezen deelnemer na het eindigen van de deelneming recht krijgt op een WW-uitkering, Ziektewetuitkering of arbeidsongeschiktheidspensioen dan loopt de dekking van het partnerpensioen wettelijk verplicht ook na het verstrijken van de periode van 3 maanden door.

Gewezen deelnemers krijgen, na afloop van de dekking in de hierboven beschreven situaties, de mogelijkheid om de dekking van het partnerpensioen vrijwillig en op eigen kosten voort te zetten. De benodigde risicopremie wordt gefinancierd vanuit het opgebouwde persoonlijke pensioenvermogen. Hierdoor wordt de verwachte pensioenuitkering na pensionering iets lager. Deze vrijwillige voortzetting kan worden voortgezet tot de pensioendatum. De wettelijke afkoopgrens geldt hierbij als ondergrens voor de resterende verwachte pensioenuitkering.

Partnerpensioen bij overlijden na pensionering

De pensioenregeling kent geen separaat partnerpensioen bij overlijden na pensionering. Een deel van het ouderdompensioen kan wel worden uitgeruild voor een partnerpensioen op de pensioendatum. Daarbij bedraagt de hoogte van het partnerpensioen maximaal 70% van het ouderdompensioen dat na de uitruil resteert.

Wezenpensioen bij overlijden voor pensionering

Het wezenpensioen bij overlijden van een deelnemer voor pensionering wordt (net als bij het partnerpensioen) verzekerd op basis van risicodekking. Het wezenpensioen bij overlijden voor pensioneren is verbeterd ten opzichte van de regeling in het huidige stelsel en bedraagt 15% van het pensioengevend salaris (zonder rekening te houden met een franchise). Als de wees geen ouders/verzorgers heeft (volle wees) dan is dit 30%. Daarmee is de hoogte van het wezenpensioen niet afhankelijk van de diensttijd. Het wezenpensioen wordt uitgekeerd tot de 25-jarige leeftijd van de wees. Ongeacht wel of niet studerend.

Wezenpensioen bij overlijden na pensionering

De huidige en voorgestelde pensioenregeling bevatten geen dekking voor het wezenpensioen na pensionering.

Overgangsrecht nabestaandenpensioen

De Wtp bevat een overgangsrecht voor het reeds opgebouwd partnerpensioen en wezenpensioen. De eventuele uitkeringen op basis van de risicodekkingen worden verhoogd met de opgebouwde aanspraken die voortkomen uit het overgangsrecht. Hierbij is een aandachtspunt dat nog nader door RPF wordt uitgewerkt dat het overgangsrecht ook van toepassing is voor oude regelingen waarbij er wel een

wezenpensioen na pensionering was, terwijl in de huidige regeling (PR2023) en de nieuwe Wtp-regeling deze dekking er niet meer is.

- De wijze waarop uitvoering zal worden gegeven aan de pensioenovereenkomst met inachtneming van de toepasselijke wet- en regelgeving, waaronder de gelijke behandelingswetgeving.

De pensioenregeling die is opgenomen in het transitieplan is door het fonds verder ingevuld via het beleid. De pensioenregeling zal nader uitgewerkt worden in het pensioenreglement (zie de Bijlage A.4. Concept pensioenreglement). De pensioenregeling is door APS getoetst op uitvoerbaarheid (zie hoofdstuk 4.2). Daarbij heeft ook een juridische toets op het transitieplan plaatsgevonden (zie de Bijlage A.2. Juridische check). Het bestuur van het fonds heeft getoetst of de pensioenregeling en financiële opzet in lijn zijn met de wet- en regelgeving.

De uitkomst is dat pensioenregeling en financiële opzet compliant zijn met wet- en regelgeving. Wel zijn er op dit moment nog risico's op het gebied van wet- en regelgeving omdat op punten nog verduidelijking wordt verwacht. Met betrekking tot de regelgeving inzake de collectieve uitkeringsfase en het geheugenloos spreiden heeft APS aangegeven dat de wijze van uitvoering in lijn is met de wet- en regelgeving, inclusief de uitvoering van de collectieve uitkeringsfase.

De wijze waarop uitvoering wordt gegeven aan de pensioenovereenkomst, voldoet tevens aan de eisen en normen die worden gesteld in gelijke behandeling-wetgeving (de Wet gelijke behandeling van mannen en vrouwen en de Wet gelijke behandeling op grond van leeftijd bij de arbeid). Gelijke arbeid dient gelijk te worden beloond. Onder die beloning valt ook de pensioenregeling. De toegezegde premie is de arbeidsvoorwaardelijke beloning voor premieregelingen. Met betrekking tot de premie geldt dat, als gevolg van invaren, alle deelnemers, gewezen deelnemers, pensioengerechtigden en andere aanspraakgerechtigden, zowel mannen als vrouwen, overgaan naar de nieuwe pensioenregeling. De overdrachtswaarde wordt door het fonds zodanig vastgesteld dat de voor mannen en vrouwen te verwerven pensioenrechten gelijk zijn waarbij aan het vereiste van collectieve actuariële gelijkwaardigheid op basis van dezelfde grondslagen wordt voldaan. Daarbij is aldus geen sprake van het maken van onderscheid en ongelijke behandeling.

- **Onderbouwing transitie-effecten en compensatie**
De effecten van de wijziging van de pensioenregeling en de wijze waarop wordt omgegaan met de opgebouwde pensioenaanspraken en -rechten (transitie-effecten) zijn kwantitatief inzichtelijk gemaakt.
De transitie-effecten bespreken we onder het volgende kopje gelijktijdig met de evenwichtige belangenbehartiging. Er is geen sprake van compensatie.
- **Onderbouwing evenwichtige belangenbehartiging**
We hebben een uitgebreide analyse gemaakt waarbij de afwegingen van de sociale partners als basis zijn gebruikt, maar we hebben dit aangevuld met onze eigen analyses en conclusies met betrekking tot de evenwichtigheid.

Of de transitie een evenwichtige uitkomst heeft voor alle belanghebbenden hangt onder meer samen met de evenwichtigheid van de invaardoelstellingen en met de verwachte pensioenuitkomsten van de nieuwe pensioenregeling. In de analyse wordt een motivering gegeven of en zo ja waarom de transitie voor een specifieke doelgroep en ook in totaal evenwichtig uitpakt, waarbij niet alleen wordt ingegaan op kwantitatieve transitie-effecten maar ook kwalitatieve overwegingen. Voor deze analyse hebben we het deelnemersbestand verdeeld in doelgroepen. De uitkomsten voor de verschillende doelgroepen zijn als volgt samen te vatten:

Transitie met invaren	Jong actief	Jong slaper	Middelbaar actief	Middelbaar slaper	Oud actief	Oud slaper	Jong gepensioneerd	Oud gepensioneerd	Jonge nabestaande	Oude nabestaande	Actieven vanaf 2023
Opgebouwde aanspraken naar DC:											
Initieel hoger pensioen	++	++	++	++	++	++	+++	+++	+++	+++	Nvt
Geen beperking 'opwaarts potentieel' tov CDC	++++	++++	+++	+++	++	++	+	+	+	+	Nvt
Verdeling reserves:											
Gestapeld effect van de 3 maatregelen	+	-	++	-	0	-	+	-	+	0	+
Vergelijking pensioen-uitkomsten											
Pensioenuitkomst in mediaan	++	+++	++	++	++	++	++	++	++	++	+
Pensioenuitkomst in goed weer	+++	++++	+++	++++	++	++	++	+	++	+	+
Pensioenuitkomst in slecht weer scenario	+	++	+	++	+	+	+	+	+	+	+
Gelijke aanpassing in uitkeringsfase	0	0	0	0	0	0	-	++	-	+/-	Nvt
Verandering netto profijt	0/-	---	0/+	-	+	+	+	+	+	+	+

De toelichting op de doelgroepen en nadere details zijn opgenomen in de 'Bijlage A.5. Beoordeling evenwichtigheid van de opdracht'. De conclusie die is getrokken is als volgt:

Alle doelgroepen gaan erop vooruit in verwacht pensioen en doelgroepen die er in de mediaan of goed weer sterker op vooruit gaan, lopen over het algemeen ook meer risico wat zich vertaalt in een minder goede uitkomst in slecht weer. Dit is een inherent onderdeel van het nieuwe pensioenstelsel en wordt door RPF dan ook als evenwichtig beoordeeld.

RPF kan zich vinden in de invaardstellingen van de sociale partners en de prioritering. RPF concludeert dat de transitie voldoet aan de uitgangspunten en toetsingscriteria met betrekking tot de evenwichtigheid van RPF en aan de doelstellingen van de sociale partners.

RPF beoordeelt daarom dat de opdracht van sociale partners evenwichtig is, omdat wordt voldaan aan de doelstellingen, uitgangspunten en toetsingscriteria en omdat er geen doelgroep is die te maken krijgt met sterk afwijkende positieve of negatieve effecten van de transitie ten opzichte van andere doelgroepen. De discretionaire ruimte van RPF om vermogen aanvullend te herverdelen wordt alleen gebruikt voor de groep arbeidsongeschikten met 'extra pensioen', waarvoor de anticumulatie wordt afgeschaft.

- **Plausibiliteit van de uitkomsten**
RPF steunt bij het maken van de analyses op externe partijen en wil zeker zijn dat de uitkomsten plausibel zijn. Dat doen we enerzijds door het gehanteerde model extern te laten valideren. Hiermee verzekeren we onszelf dat het gebruikte model geschikt is om in te zetten voor de doeleinden waarvoor het model is ontwikkeld. Daarnaast dat er geen materiële verschillen in uitkomsten geconstateerd worden als een derde partij dit narekent. Daarnaast heeft WTW zelf plausibiliteitschecks uitgevoerd op de uitkomsten, zoals gepresenteerd in de 'good practice' van DNB. Hieruit komen naar ons inzicht geen onvolkomenheden naar voren en daarmee blijven we vertrouwen op de opgeleverde analyses. Voor nadere details verwijzen we naar de A.3. Plausibiliteit.
- **Beschrijving en onderbouwing evenwichtigheid invaardekkingsgraad**
RPF maakt tot op heden geen gebruik van het transitie-ftk en heeft dus geen overbruggingsplan op hoeven stellen. Hierdoor is onderbouwing van de invaardekkingsgraad die als input dient voor het overbruggingsplan niet van toepassing.

Conclusie invaren

Het verzoek tot invaren is naar inzicht van RPF evenwichtig voor alle deelnemers. Nadere details zullen worden toegelicht in het invaarsjabloon. Dit zal worden ingevuld op basis van de (voorgenomen) opdrachtaanvaarding en onderliggende analyses. Het invaarsjabloon maakt onderdeel uit van de definitieve opdrachtaanvaarding en indiening van het implementatieplan bij DNB.

7. Transitie-ftk en overbruggingsplan

RPF heeft besloten om in 2024 geen gebruik te maken van het transitie-ftk en daarom is er geen overbruggingsplan opgesteld en maakt dit hoofdstuk geen onderdeel uit van het implementatieplan.

De belangrijkste redenen om geen gebruik te maken van het transitie-ftk zijn als volgt:

- Voor RPF is het enige voordeel van t-FTK op dit moment dat er extra geïndexeerd kan worden;
- Extra indexatie komt ten laste van de dekkingsgraad waardoor de kans toeneemt dat RPF in de toekomst onder de richtdekkingsgraad komt. Een eventuele bescherming van de richtdekkingsgraad wordt hierdoor extra duur;
- Bij Toepassing van het t-FTK is RPF verplicht de gevolgen daarvan inzichtelijk te maken voor deelnemers. Deze (extra) uitleg zal gaan over de indexatie per 1 juli 2024 maar ook over de indexatie per 1 juli 2025 en 1 juli 2026. Dit zal voor veel deelnemers lastig te volgen zijn;
- Binnen afzienbare tijd na de komende indexatie zal RPF de Wtp-transitie uitvoeren, waarbij RPF het geld dat nu niet gebruikt wordt voor een extra indexatie alsnog aan deelnemers kan uitdelen in de vorm van extra kapitaal/pensioen. De wijze waarop wordt uitgedeeld kan dan worden meegenomen in de complete evenwichtige belangenafweging van de WTP-transitie;
- Door nu extra te indexeren, wordt in het kader van Wtp een stukje van de buffer uitgedeeld in het voordeel van oudere deelnemers en gepensioneerden. Straks is het de vraag of dit past binnen een evenwichtige transitie.

Mocht in 2025 of 2026 wel gebruik worden gemaakt van het transitie-ftk, dan vullen we dit hoofdstuk aan met de volgende onderwerpen;

- Besluitvormingsproces toepassen transitie FTK (incl. betrokken fondsorganen)
- Effecten van transitie FTK en invloed op besluitvorming transitie
- Effect van toeslagverlening tussen 2022 en het invaarmoment
- Beschrijving en onderbouwing evenwichtigheid indexatiebeleid.

Conclusie transitie-ftk en overbruggingsplan

RPF zal in 2024 geen gebruik maken van het transitie-ftk. Dit besluit kan jaarlijks worden heroverwogen. Echter de redenen die voor het bestuur hebben geleid tot het niet toetreden tot het transitie-ftk gelden nog steeds en zijn naar verwachting ook leidend bij eventuele heroverweging.

8. Transitieplan (in hoofdlijnen)

Het transitieplan is geschreven door de werkgever Rabobank en onderschreven door de sociale partners en overige aangesloten werkgevers. Het plan is in juli 2024 ingediend bij RPF. RPF heeft het plan gepubliceerd op de website en enkele samenvattingen gedeeld voor medewerkers (actieven), voormalig medewerkers (slapers) en uitkeringsgerechtigden (gepensioneerden).

In dit hoofdstuk gaan we in op de volgende onderwerpen:

- [Beschrijving van besluitvormingsproces rondom transitieplan](#) (hoe zijn de betrokken partijen tot besluitvorming gekomen en zijn fondsorganen hierbij betrokken geweest)
- [Toelichting op wijze waarop bestuur evenwichtigheid transitieplan heeft vastgesteld](#) en welke rol hebben de bestuursorganen (RvT, VO, BO) en sleutelfunctiehouders daarbij gehad.
- [Toelichting op wijze waarop het bestuur de uitvoerbaarheid van het transitieplan heeft vastgesteld](#) en welke rol de fondsorganen (RvT, VO, BO) en sleutelfunctiehouders daarbij hebben gehad;
- [Toets op conformiteit van het transitieplan met wettelijke voorschriften](#);
- [Gemotiveerde toelichting of het pensioenfonds wel dan niet afwijkt van transitieplan](#);
- [Financiële grenzen](#) (dekkingsgraad) voorwaardelijk aan transitieplan;
- [Afspraken en werkwijze](#) (concreet en haalbaar plan) als financiële grenzen transitieplan worden overschreden.

[Beschrijving van het besluitvormingsproces rondom het transitieplan](#)

We nemen hiervoor de beschrijving over uit het transitieplan. We onderschrijven dat het proces om tot het transitieplan te komen als volgt is verlopen;

“Dit transitieplan is de vastlegging van hetgeen cao-partijen zijn overeengekomen over de nieuwe pensioenregeling alsmede de transitie hiernaartoe vanuit de oude CDC regeling en de huidige premiereregeling. Het transitieplan is tot stand gekomen in wisselwerking tussen cao-partijen en het bestuur van het Rabobank Pensioenfonds. Door middel van een iteratief proces van onderlinge afstemming zijn besluiten tot stand gekomen die naar de mening van de cao-partijen evenwichtig zijn.

Per 31 december 2022 is bij Rabobank een nieuwe pensioenregeling van kracht geworden (Pensioenregeling Rabobank 2023 – PR2023). Deze nieuwe pensioenregeling is een beschikbare premiereregeling gebaseerd op een gelijke premie voor alle leeftijden en vervangt de tot 31 december 2022 geldende middelloonregeling met een maximale premiegrens (Collectief Defined Contribution, oftewel de CDC regeling). De cao-partijen en Rabobank Pensioenfonds hebben in het proces van wijziging van de pensioenregeling naar PR2023 al veel stappen gezet in lijn met de in de Wtp voorgeschreven pensioenregelingen en er zijn al eerste stappen gezet in een evenwichtige transitie naar een beschikbare premiereregeling met een vlakke premie. De in dit traject opgedane ervaringen zijn gebruikt bij het gezamenlijk vormgeven van de nieuwe pensioenregeling en het opstellen van het transitieplan.

In het eerste kwartaal van 2023 is de Werkgroep Pensioen Wtp ingericht. Deze werkgroep bestaat uit vertegenwoordigers van cao-partijen, Rabobank Pensioenfonds, Achmea Pensioenservices en WTW. Deze werkgroep is vanaf april 2023 op twee wekelijkse basis bijeengekomen om de diverse onderwerpen te bespreken en voor te bereiden. Naast deze werkgroep is er ook een Werkgroep Communicatie Wtp ingesteld. Deze werkgroep is verantwoordelijk voor een tijdige en grondige voorbereiding van de communicatie naar alle betrokkenen.

Op 5 juni 2023 heeft er een bredere kick-off van het Wtp-traject plaatsgevonden, genaamd ‘de klokken gelijk’. In een bijeenkomst georganiseerd door het RPF en cao-partijen is er stilgestaan bij de tijdslijnen, betrokken partijen en hun rollen en de grootste vraagstukken bij transitie naar Wtp. Hierbij waren vertegenwoordigers aanwezig vanuit werkgevers (Rabobank en gelieerde ondernemingen), vakbonden FNV Finance, CNV en De Unie (bestuurders en kaderleden),

pensioengerechtigden en jong rechthebbenden (vanuit VG-Rabobank), Jong Rabo en het Rabobank Pensioenfonds (Niet uitvoerende en uitvoerende bestuurders, leden van het verantwoordingsorgaan en werknemers van het bestuursbureau).

In oktober 2023 zijn drie kennissessies georganiseerd met de cao-partijen. Het doel van deze kennissessies was om ervoor te zorgen dat de partijen op hetzelfde en voldoende hoog kennisniveau zitten als voorbereiding op de inhoudelijk discussies in het vervolg.

Vanaf oktober 2023 hebben de cao-partijen periodiek overlegd, waarbij gebruik is gemaakt van de voorbereidingen door de Werkgroep Pensioen Wtp. In maart 2024 hebben de cao-onderhandelingen in het kader van pensioen plaatsgevonden en is er een onderhandelingsakkoord bereikt tussen werkgever en de drie vakbonden inzake de beoogde nieuwe pensioenregeling onder Wtp en de transitie van de reeds opgebouwde pensioenaanspraken van (voormalig) medewerkers en pensioenrechten van de pensioengerechtigden naar deze nieuwe regeling.

Het hoorrecht wordt ingevuld door de VG-Rabobank (VG-Rabobank). De VG-Rabobank heeft een eigen standpunt bepaald inzake de verschillende onderwerpen met betrekking tot de transitie naar Wtp en deze in de vorm van een Position Paper gedeeld met cao-partijen. In januari 2024 hebben cao-partijen de VG-Rabobank in de gelegenheid gesteld om het Position Paper voorafgaand aan de cao-onderhandelingen toe te lichten en is afgestemd over de beoogde stappen en tijdslijnen in het kader van het hoorrecht. In april 2024 is door cao-partijen een toelichting gegeven op de belangrijkste aspecten van het bereikte onderhandelingsakkoord waarbij expliciet aandacht is besteed aan de beoogde invulling van de nieuwe regeling en hoe deze past binnen de ijkpunten van de VG-Rabobank, zoals verwoord in het Position Paper. Tevens zijn de resultaten van de kwantitatieve analyses met betrekking tot de beoogde nieuwe regeling en andere varianten toegelicht.

De VG-Rabobank heeft tijdig een conceptversie van het transitieplan ontvangen en hier haar reactie op kunnen geven. Cao-partijen hebben de input vanuit de VG-Rabobank medio mei besproken en 16 mei aan de VG-Rabobank een reactie gestuurd en hun het concept transitieplan doen toekomen. Daarop is op 23 mei een volgende reactie vanuit de VG-Rabobank ontvangen waar cao-partijen op 29 mei met elkaar over hebben gesproken. Op 7 juni heeft de VG-Rabobank een tweede concept transitieplan ontvangen waarna op 19 juni een definitieve reactie is ontvangen. Alle betrokken partijen hebben periodiek de achterbannen meegenomen in het proces en de tussentijdse keuzes en besluiten voorgelegd. Hieruit is gebleken dat de achterbannen positief staan tegenover het geheel van de nieuwe pensioenregeling, het invaren en de compensatie zoals beschreven in dit transitieplan.

Aan de hand van dit transitieplan geven cao-partijen een opdracht aan Rabobank Pensioenfonds tot uitvoering van de gewijzigde pensioenregeling. Het bestuur van het pensioenfonds beoordeelt deze opdracht op uitvoerbaarheid, evenwichtigheid en haalbaarheid. Alvorens de opdracht te aanvaarden, zal het bestuur het Verantwoordingsorgaan (VO) om advies vragen met betrekking tot het besluit over het verzoek tot invaren en de op te stellen nieuwe uitvoeringsovereenkomst. De beoogde transitiedatum is 1 januari 2026."

Toelichting op de wijze waarop het bestuur evenwichtigheid van het transitieplan heeft vastgesteld

De toetsing van de evenwichtigheid is onderdeel van het beoordelingskader dat wordt gehanteerd voor de voorgenomen en definitieve opdracht aanvaarding. Met betrekking tot eerdere concept versies van het transitieplan heeft het bestuur oordeelsvormend meegekeken en aandachtspunten meegegeven aan sociale partners. Deze aandachtspunten zijn teruggekomen bij de zelfstandige beoordeling van de evenwichtigheid door het bestuur. Voor meer inzicht in deze analyse, zie hoofdstuk 6 en de Bijlage A.5. Beoordeling evenwichtigheid van de opdracht.

Toelichting op de wijze waarop het bestuur de uitvoerbaarheid van het transitieplan heeft vastgesteld

De toetsing van de uitvoerbaarheid is onderdeel van het beoordelingskader dat wordt gehanteerd voor de voorgenomen en definitieve opdrachtaanvaarding. Met betrekking tot eerdere concept versies van het transitieplan hebben onze uitbestedingspartners al meegekeken en geadviseerd over een praktische invulling van de gewenste pensioenregeling. Onderdeel van de toetsing van de uitvoerbaarheid is een toetsing door APS (zie hoofdstuk 4 en de Bijlage A.1. Basis uitvoerbaarheidstoets), welke is gebruikt als basis voor de beoordeling door RPF.

Toets op conformiteit van het transitieplan met wettelijke voorschriften

De toetsing aan wet- en regelgeving is onderdeel van het beoordelingskader dat wordt gehanteerd voor de voorgenomen en definitieve opdrachtaanvaarding. Deze juridische toets is uitgevoerd op basis van het transitieplan. De toets heeft niet geleid tot aandachtspunten (zie ook Bijlage A.2. Juridische check).

Gemotiveerde toelichting of het pensioenfonds wel of niet afwijkt van het transitieplan

Verschillende aandachtspunten zijn al meegegeven voorafgaand aan en tijdens de onderhandelingen van sociale partners. Daarnaast is het pensioenfonds nauw betrokken geweest bij het opstellen van het transitieplan. Hierdoor is het transitieplan een gedragen stuk, dat heeft gediend als basis voor de eigen afwegingen van het pensioenfonds. We zien geen redenen om af te wijken van de afspraken die zijn gemaakt in het transitieplan, tenzij wijzigingen in wet- of regelgeving hier aanleiding toe geven.

Financiële grenzen

Bij de initiële verdeling van het vermogen zijn de cao-partijen uitgegaan van een dekkingsgraad van 117% (stand per 30 juni 2023). De werkelijke dekkingsgraad op het invaartijdstip zal naar alle waarschijnlijkheid anders zijn. Daarom zijn de volgende afspraken gemaakt door sociale partners voor de verdeling bij verschillende dekkingsgraden;

Invaardekkingsgraad	MVEV	Operationele reserve	Risicodelingsreserve	Discretionaire ruimte RPF	Gerichte vermogens-toedeling actieven	Gerichte vermogens-toedeling inhaaltoeslag	Verhoging persoonlijke pensioenvermogens
105% - 106%	0,5%	0,75%	1,7% *	0,1%	-	-	restant
106% - 110%	0,5%	0,75%	1,7%	0,3%	0,4%	0,5%	restant
≥ 110%	0,5%	0,75%	2,2%**	0,3%	0,4%	1,1%	restant

* 0,5% van het volledige vermogen plus 3% van het vermogen van de pensioengerechtigden

** 1% van het volledige vermogen plus 3% van het vermogen van de pensioengerechtigden

NB: de vulling van de risicodelingsreserve uit het vermogen van de pensioengerechtigden is geen onderdeel van het invaarproces (zie hoofdstuk 6).

Hierbij is ruimte gehouden voor discretionaire ruimte voor aanvullende herverdeling door RPF om gericht onevenwichtigheid voor specifieke doelgroepen te voorkomen. Hiervoor is besproken dat we deze discretionaire ruimte vooralsnog gericht gebruiken voor het afschaffen van de anticumulatie, maar geen aanleiding zien om andere groepen gericht extra kapitaal toe te kennen.

Afspraken en werkwijze

De cao-partijen doen een verzoek tot invaren mits de dekkingsgraad op het moment van invaren minimaal 105% is. Cao-partijen zullen, in samenspraak met het Rabobank Pensioenfonds, de mogelijkheden onderzoeken voor het invaren van de opgebouwde pensioenen bij lagere dekkingsgraden. De cao-partijen hebben afgesproken dat als de dekkingsgraad daalt tot onder de 110%, er gesproken zal worden of het verzoek tot invaren nog uitgebreid zal worden om ook bij lagere dekkingsgraden te kunnen invaren (op basis van aanvullende analyses naar de evenwichtigheid daarvan). Zolang hierover geen overeenstemming wordt bereikt, gaat RPF uit van "niet invaren" bij dekkingsgraden onder 105%.

Conclusie transitieplan (in hoofdlijnen)

Het transitieplan vormt de basis voor de opdrachtaanvaarding. Naast de beschrijving van de afspraken tussen de sociale partners, zijn ook doelstellingen opgenomen en onderbouwingen voor de evenwichtigheid van de gemaakte voorrangregels opgenomen. RPF heeft een eigen afweging gemaakt met betrekking tot de evenwichtigheid voor doelgroepen en leeftijdscohorten en heeft hierbij kunnen bouwen op de basis die is gelegd door de sociale partners.

A. Bijlagen

A.1. Basis uitvoerbaarheidstoets



RPF Wtp regeling -
kenmerkendocument



PDC 4.0 RPF.xlsm

A.2. Juridische check



20241028
Transitieplan Rabob

A.3. Plausibiliteit



Validatierapport ALM



RPF - Memo

WTP Tool_20240916_ plausibiliteitscontrole:

A.4. Concept pensioenreglement



RPF -
Pensioenreglement FI

A.5. Beoordeling evenwichtigheid van de opdracht



Voorlegger



Bijlage 1



Bijlage 2 RPF



Bijlage 3 2e lijns

beoordeling evenwicht Notitie_evenwichtighebeoordeling SFH acturrisico opinie_beoorde

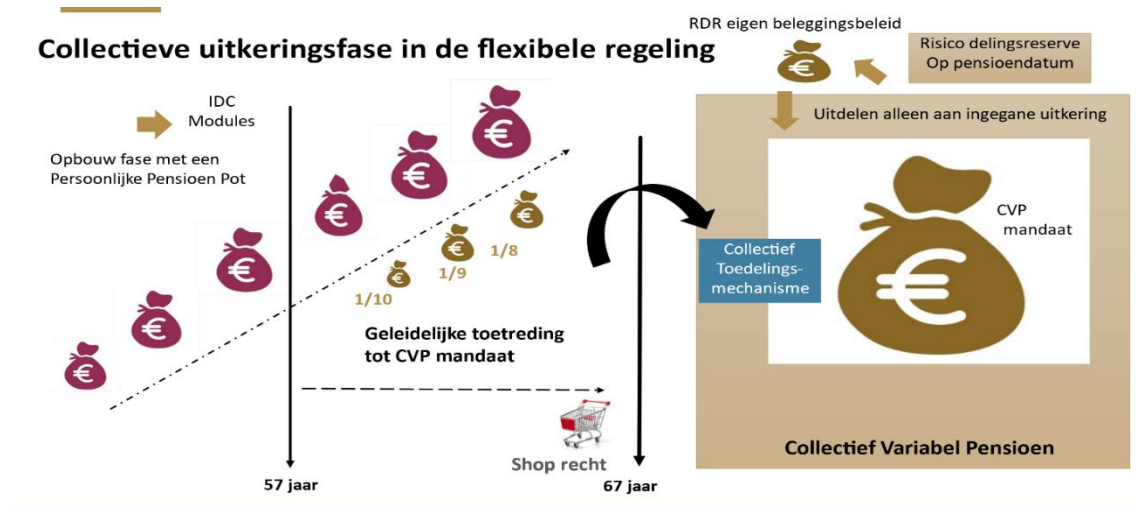
A.6. (Onder-)uitbestedingen Achmea IM



Niet-financiële
Risicorapportage Q2 (Zie bijlage 2 van het document)

A.7. Methodiek vullen bij toetreding tot het collectief

Omdat wettelijk is vastgelegd dat toetreding tot het collectief tijdsevenredig plaatsvindt moet bij het vaststellen van het deel dat wordt overgeheveld, ex-ante rekening worden gehouden met het deel dat naar de risicodelingsreserve wordt overgeheveld. Hiermee wordt gehandeld overeenkomstig DNB variant 2.



ochmea
Pensioenservices

Op basis van de huidige wetgeving wordt bij het vaststellen van het kapitaal voor overheveling uitgegaan van geleidelijke toetreding van het kapitaal, exclusief de bijdrage aan de risicodelingsreserve. In plaats van jaarlijkse 1/10e van het kapitaal (10%) wordt uitgegaan van 1/10e (kapitaal minus bijdrage aan de RDR in %). Bij een vulpercentage van 3% zou de overheveling er ex-ante er uit zien zoals in onderstaande tabel. De bijdrage aan de RDR moet per fonds kunnen worden ingericht. Het gehanteerde % in de formule en in de berekening bij pensionering is altijd gebaseerd op het laatst bekende % in de administratie.

Formele toetreding vanuit pensioenadministratie

10 jaar	9 jaar	8 jaar	7 jaar	6 jaar	5 jaar	4 jaar	3 jaar	2 jaar	Pensioen
9,7%	9,7%	9,7%	9,7%	9,7%	9,7%	9,7%	9,7%	9,7%	Restant 9,7%
0%	0%	0%	0%	0%	0%	0%	0%	0%	3% naar RDR

In de administratie zal in praktijk sprake zijn van rendementsbijschrijvingen en premiebijschrijvingen. Jaarlijks wordt de toetreding dan ook niet vastgesteld op basis van een vast percentage maar op basis van een formule. Deze formule is als volgt: $\text{Formule} = \frac{1}{10} \cdot (100\% - \% \text{ RDR}) / (100\% - (\text{jaar geleidelijke toetreding} - 1) \cdot \frac{1}{10} \cdot (100\% - \% \text{ RDR}))$. Er wordt dus gerekend met het tijdsevenredig toetreden van het kapitaal minus de afdracht aan de RDR 100% minus % RDR).

A.8. Adviesaanvraag VO



240924 Brief VO
opdrachtaanvaarding